

ฝ่ายสถิติและประมวลผลข้อมูล ศูนย์ข้อมูลอสังหาริมทรัพย์

สิงหาคม 2556

โทร. 02-645-9672

ข้อมูลที่อยู่อาศัยสร้างเสร็จจดทะเบียนใหม่ ในเขตกรุงเทพฯ - ปริมาณ ประจำงวดครึ่งแรกปี 2556

ศูนย์ข้อมูลอสังหาริมทรัพย์ ธนาคารอาคารสงเคราะห์ เปิดเผยข้อมูลที่อยู่อาศัยสร้างเสร็จจดทะเบียนใหม่ ในเขตกรุงเทพฯ-ปริมณฑล 5 จังหวัด (นนทบุรี ปทุมธานี สมุทรปราการ สมุทรสาคร นครปฐม) พบว่า**ในครึ่งแรกของปี 2556** มีหน่วยที่อยู่อาศัยสร้างเสร็จจดทะเบียนใหม่จำนวนประมาณ 57,300 หน่วย เพิ่มขึ้นร้อยละ 7 เมื่อเทียบกับช่วงเวลาเดียวกันของปี 2555 ซึ่งมีจำนวนประมาณ 53,800 หน่วย

ยอดสร้างเสร็จจดทะเบียนใหม่ในครึ่งแรกปี 2556 แบ่งเป็นเดือนมกราคมประมาณ 3,700 หน่วย เดือนกุมภาพันธ์ประมาณ 5,600 หน่วย เดือนมีนาคมประมาณ 8,900 หน่วย เดือนเมษายนประมาณ 11,200 หน่วย เดือนพฤษภาคมประมาณ 18,400 หน่วย และเดือนมิถุนายนอีกประมาณ 9,500 หน่วย

ทั้งนี้ แบ่งเป็นหน่วยที่อยู่อาศัยในพื้นที่กรุงเทพฯประมาณ 33,200 หน่วย มากกว่าจังหวัดรอบปริมณฑลรวมกันซึ่งมีประมาณ 24,100 หน่วย เพิ่มขึ้นร้อยละ 34 จากช่วงเดียวกันของปีก่อน แต่จำนวนหน่วยในจังหวัดรอบปริมณฑลลดลงถึงร้อยละ 15 จากช่วงเดียวกันของปีก่อน

แยกตามประเภทของที่อยู่อาศัย พบว่าเป็นห้องชุดประมาณ 31,500 หน่วย ลดลงร้อยละ 2 จากช่วงเดียวกันของปีก่อน โดยจำนวนหน่วยห้องชุดคิดเป็นร้อยละ 55 ของหน่วยที่อยู่อาศัยทั้งหมด

เป็นบ้านเดี่ยวประมาณ 13,400 หน่วย ลดลงร้อยละ 11 จากช่วงเดียวกันของปีก่อน โดยจำนวนหน่วยบ้านเดี่ยวคิดเป็นร้อยละ 23 ของหน่วยที่อยู่อาศัยทั้งหมด

เป็นทาวน์เฮ้าส์ประมาณ 6,600 หน่วย เพิ่มขึ้นร้อยละ 36 จากช่วงเดียวกันของปีก่อน โดยจำนวนหน่วยทาวน์เฮ้าส์คิดเป็นร้อยละ 12 ของหน่วยที่อยู่อาศัยทั้งหมด

เป็นอาคารพาณิชย์ประมาณ 5,100 หน่วย เพิ่มขึ้นร้อยละ 316 จากช่วงเดียวกันของปีก่อน โดยจำนวนหน่วยอาคารพาณิชย์คิดเป็นร้อยละ 9 ของหน่วยที่อยู่อาศัยทั้งหมด

ที่เหลือเป็นบ้านแฝดประมาณ 700 หน่วย เพิ่มขึ้นร้อยละ 51 จากช่วงเดียวกันของปีก่อน โดยจำนวนหน่วยบ้านแฝดคิดเป็นร้อยละ 1 ของหน่วยที่อยู่อาศัยทั้งหมด

สำหรับในเดือนมิถุนายนเดือนเดียว ซึ่งมีหน่วยสร้างเสร็จจดทะเบียนใหม่รวมประมาณ 9,500 หน่วยนั้น แบ่งเป็นหน่วยสร้างเสร็จจดทะเบียนใหม่ในกรุงเทพฯประมาณ 7,200 หน่วย มากกว่าจังหวัด ปริมาณรวมกันซึ่งมีประมาณ 2,300 หน่วย และหากแบ่งเป็นประเภท จะเป็นห้องชุดประมาณ 4,600 หน่วย บ้านเดี่ยวประมาณ 2,300 หน่วย ทาวน์เฮ้าส์ประมาณ 1,600 หน่วย อาคารพาณิชย์พักอาศัย ประมาณ 900 หน่วย ที่เหลือเป็นบ้านแฝด

ข้อความจำกัดความรับผิดชอบ

ข้อมูลสถิติ ข้อเขียนใด ๆ ที่ปรากฏในรายงานฉบับนี้ ศูนย์ข้อมูลอสังหาริมทรัพย์ได้รับมาจากแหล่งข้อมูลที่เชื่อถือได้หรือจากการประมวลผลที่เชื่อถือได้ ศูนย์ข้อมูลอสังหาริมทรัพย์ได้ตรวจสอบจนมั่นใจในระดับหนึ่งแล้ว แต่ศูนย์ข้อมูลอสังหาริมทรัพย์ไม่สามารถยืนยันความถูกต้องหรือความเป็นจริง และไม่อาจรับผิดชอบต่อความเสียหายที่เกิดขึ้นไม่ว่าในกรณีใด ๆ จากการใช้ข้อมูล ผู้นำข้อมูลไปใช้พึงใช้วิจารณญาณ และตรวจสอบตามความเหมาะสม

ที่อยู่อาศัยสร้างเสร็จจดทะเบียนใหม่ มกราคม – มิถุนายน ปี 2556

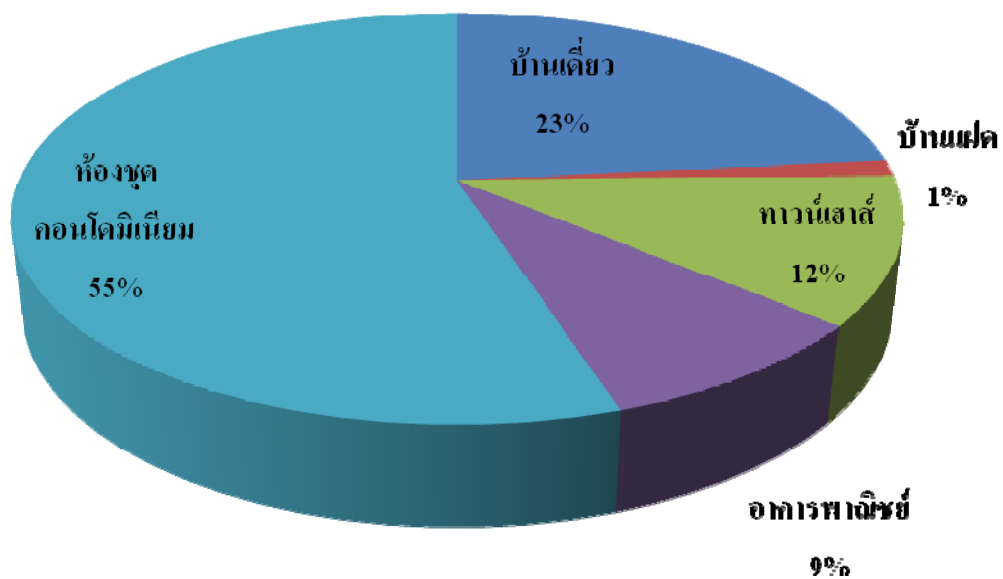
เขตพื้นที่	บ้านเดี่ยว	บ้านแฝด	ทาวน์เฮ้าส์	อาคารพาณิชย์	รวม แนวราบ	ห้องชุด คอนโดมิเนียม	ครึ่งแรก ปี 2556
กรุงเทพฯ	5,900	400	3,400	2,600	12,300	20,900	33,200
5 จังหวัด ปริมณฑล	7,500	400	3,200	2,500	13,600	10,500	24,100
กรุงเทพฯ - ปริมณฑล	13,400	700	6,600	5,100	25,800	31,500	57,300
สัดส่วนร้อยละ	23%	1%	12%	9%	45%	55%	

หมายเหตุ: 5 จังหวัดปริมณฑลหมายถึง นนทบุรี ปทุมธานี สมุทรปราการ สมุทรสาคร และนครปฐม

ข้อมูลที่อยู่อาศัยสร้างเสร็จจดทะเบียนใหม่ แยกประเภท

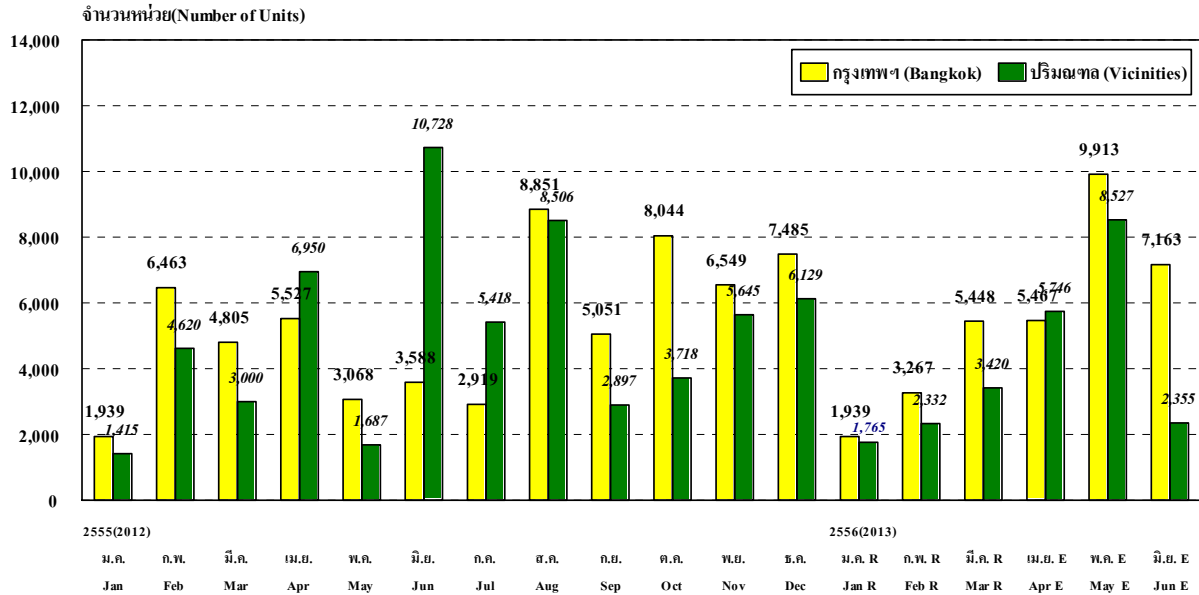
มกราคม – มิถุนายน ปี 2556

จำนวนสร้างเสร็จจดทะเบียนทั้งสิ้น 57,300 หน่วย



ข้อมูลที่อยู่อาศัยสร้างเสร็จจดทะเบียนใหม่ ในเขตกรุงเทพฯ-ปริมณฑล แสดงจำนวนหน่วยทั้งหมด แยกกรุงเทพฯ-ปริมณฑล รายเดือน

Newly Completed and Registered Housing Units in Bangkok and Vicinities : Showing Total Number of Units categorized by area, By Month



หมายเหตุ: หมายความว่า ประมาณการ โดยศูนย์ข้อมูลอสังหาริมทรัพย์

R (revised) หมายถึง ตัวเลขแก้ไข และเป็นข้อมูลที่ครบ 100% แล้ว

ข้อมูลปี 2555 เป็นข้อมูลที่ศูนย์ข้อมูลอสังหาริมทรัพย์จัดเก็บ 100%

ที่มา: สำนักงานเขตในกรุงเทพมหานคร, เทศบาลและสำนักงานจังหวัดในปริมณฑล, กรมที่ดิน
รวบรวมและประมวลผลโดย ศูนย์ข้อมูลอสังหาริมทรัพย์

Remarks: E means estimated by Real Estate Information Center.

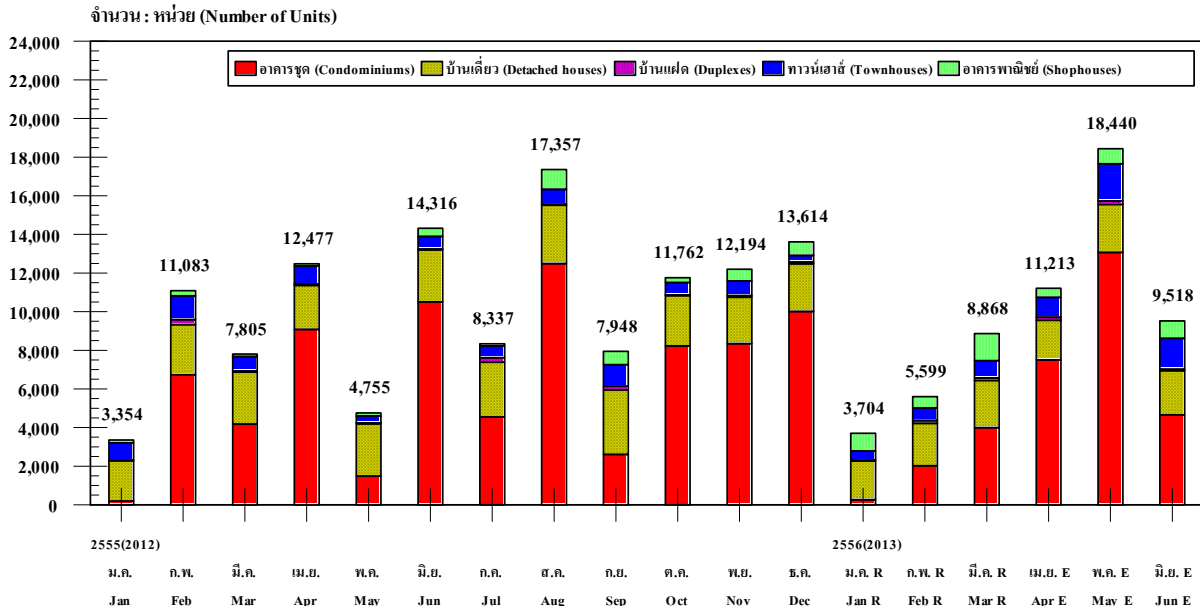
R means revised.

The data of 2012 are 100% completely collected by Real Estate Information Center.

Sources: (1) Bangkok District Offices (2) Municipal and Provincial Offices in Surrounding Provinces (3) Department of Lands
Compiled by Real Estate Information Center

ข้อมูลที่อยู่อาศัยสร้างเสร็จจดทะเบียนใหม่ ในเขตกรุงเทพฯ-ปริมณฑล แสดงจำนวนหน่วยแยกตามประเภทที่อยู่อาศัย รายเดือน

Newly Completed and Registered Housing Units in Bangkok and Vicinities : Showing Number of Units, Categorized by Housing Types, By Month



หมายเหตุ: หมายความว่า ประมาณการ โดยศูนย์ข้อมูลอสังหาริมทรัพย์

R (revised) หมายถึง ตัวเลขแก้ไข และเป็นข้อมูลที่ครบ 100% แล้ว

ข้อมูลปี 2555 เป็นข้อมูลที่ศูนย์ข้อมูลอสังหาริมทรัพย์จัดเก็บ 100%

ที่มา: สำนักงานเขตในกรุงเทพมหานคร, เทศบาลและสำนักงานจังหวัดในปริมณฑล, กรมที่ดิน
รวบรวมและประมวลผลโดย ศูนย์ข้อมูลอสังหาริมทรัพย์

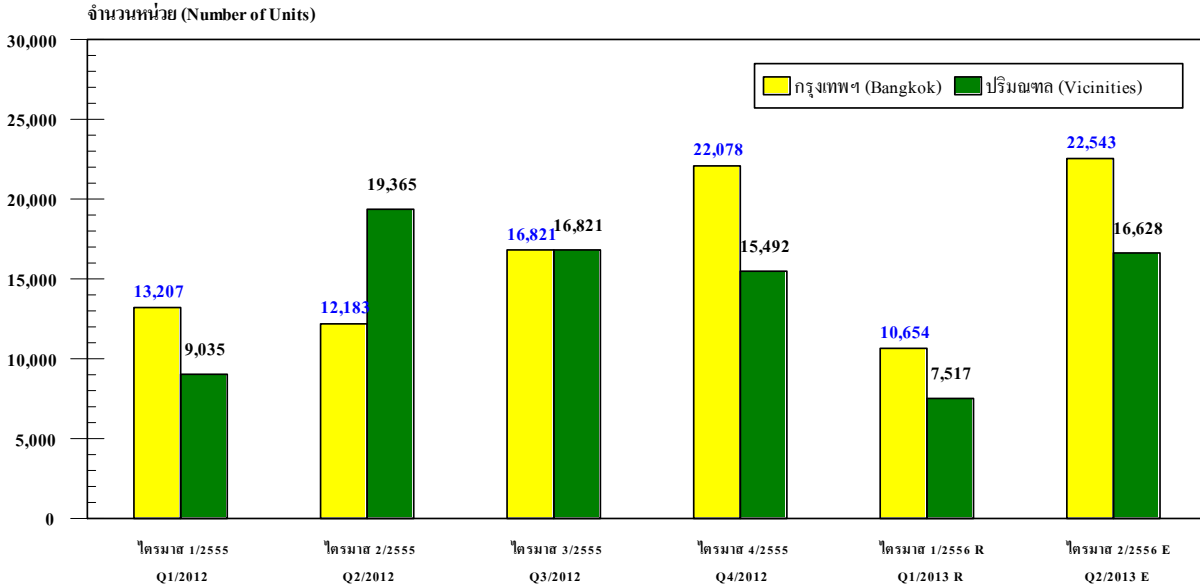
Remarks: E means estimated by Real Estate Information Center.

R means revised.

The data of 2012 are 100% completely collected by Real Estate Information Center.

Sources: (1) Bangkok District Offices (2) Municipal and Provincial Offices in Surrounding Provinces (3) Department of Lands
Compiled by Real Estate Information Center

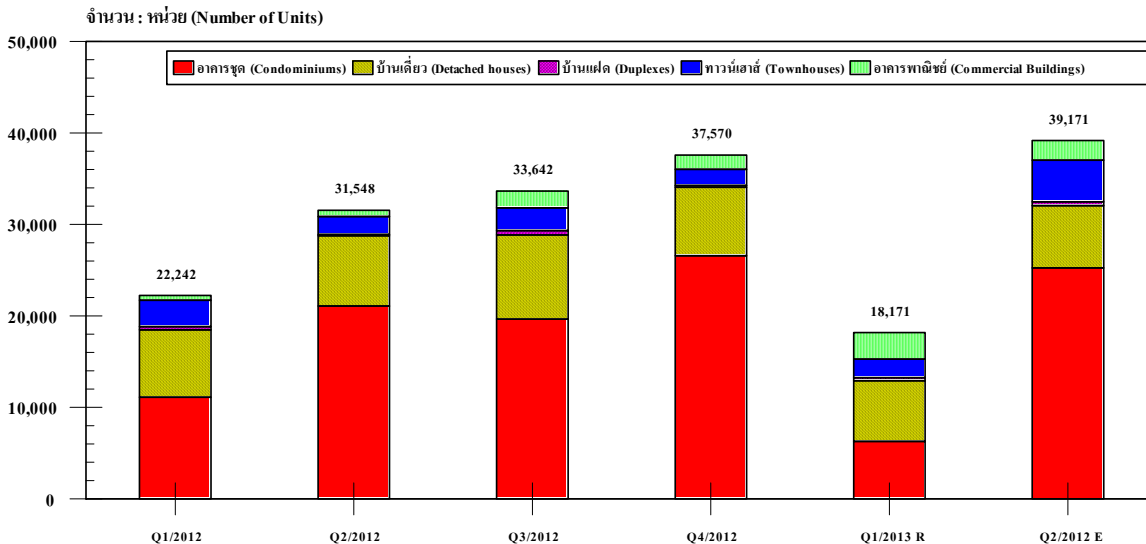
ข้อมูลที่อยู่อาศัยสร้างเสร็จจดทะเบียนใหม่ในเขต กรุงเทพฯ-ปริมณฑล แสดงจำนวนหน่วยทั้งหมด แยกกรุงเทพฯ-ปริมณฑล รายไตรมาส
Newly Completed and Registered Housing Units in Bangkok and Vicinities, Showing Total Number of Units categorized by area, By Quarter



หมายเหตุ: หมายถึง ประมาณการ โดยศูนย์ข้อมูลอสังหาริมทรัพย์
R (revised) หมายถึง ตัวเลขแก้ไข และเป็นข้อมูลที่ครบ 100% แล้ว
ที่มา: สำนักงานเขตในกรุงเทพมหานคร, เทศบาลและสำนักงานจังหวัดในปริมณฑล, กรมที่ดิน
รวบรวมและประมวลผลโดย ศูนย์ข้อมูลอสังหาริมทรัพย์

Remarks: E means estimated by Real Estate Information Center.
R means revised.
Sources: (1) Bangkok District Offices (2) Municipal and Provincial Offices in Surrounding Provinces (3) Department of Lands
Compiled by Real Estate Information Center

ข้อมูลที่อยู่อาศัยสร้างเสร็จจดทะเบียนใหม่ในเขตกรุงเทพฯ-ปริมณฑล แสดงจำนวนหน่วยแยกตามประเภทที่อยู่อาศัย รายไตรมาส
Newly Completed and Registered Housing Units in Bangkok and Vicinities : Showing Number of Units, Categorized by Housing Types, By Quarter



หมายเหตุ: หมายถึง ประมาณการ โดยศูนย์ข้อมูลอสังหาริมทรัพย์
R (revised) หมายถึง ตัวเลขแก้ไข และเป็นข้อมูลที่ครบ 100% แล้ว
ที่มา: สำนักงานเขตในกรุงเทพมหานคร, เทศบาลและสำนักงานจังหวัดในปริมณฑล, กรมที่ดิน
รวบรวมและประมวลผลโดย ศูนย์ข้อมูลอสังหาริมทรัพย์

Remarks: E means estimated by Real Estate Information Center.
R means revised.
Sources: (1) Bangkok District Offices (2) Municipal and Provincial Offices in Surrounding Provinces (3) Department of Lands
Compiled by Real Estate Information Center