

ฝ่ายสถิติและประมวลผลข้อมูล ศูนย์ข้อมูลอสังหาริมทรัพย์

กุมภาพันธ์ 2557

โทร. 02-645-9672

ข้อมูลที่อยู่อาศัยสร้างเสร็จจดทะเบียนใหม่ ในเขตกรุงเทพฯ - ปริมณฑล

ปี 2556

ศูนย์ข้อมูลอสังหาริมทรัพย์ ธนาคารอาคารสงเคราะห์ เปิดเผยข้อมูลที่อยู่อาศัยสร้างเสร็จจดทะเบียนใหม่ ในเขตกรุงเทพฯ-ปริมณฑล 5 จังหวัด (นนทบุรี ปทุมธานี สมุทรปราการ สมุทรสาคร นครปฐม) พบว่า ในปี 2556 มีจำนวนหน่วยที่อยู่อาศัยสร้างเสร็จจดทะเบียนใหม่ทุกประเภทรวมกันประมาณ 130,100 หน่วย เพิ่มขึ้นร้อยละ 4 จากปีก่อนซึ่งมีประมาณ 125,000 หน่วย

จากจำนวนที่อยู่อาศัยสร้างเสร็จจดทะเบียนใหม่ทั้งหมดในปี 2556 แบ่งเป็นที่อยู่อาศัยสร้างเสร็จจดทะเบียนใหม่ในเขตกรุงเทพฯ ประมาณ 77,900 หน่วย เพิ่มขึ้นร้อยละ 21 จากปีก่อน และ 5 จังหวัดปริมณฑล ประมาณ 52,200 หน่วย ลดลงร้อยละ 14 จากปีก่อน

แบ่งเป็นหน่วยห้องชุดประมาณ 69,500 หน่วย (คิดเป็นร้อยละ 53 ของหน่วยสร้างเสร็จจดทะเบียนใหม่ทั้งหมด) บ้านเดี่ยวประมาณ 31,100 หน่วย (คิดเป็นร้อยละ 24) ทาวน์เฮาส์ประมาณ 17,100 หน่วย (คิดเป็นร้อยละ 13) อาคารพาณิชย์ประมาณ 9,700 หน่วย (คิดเป็นร้อยละ 8) และบ้านแฝดประมาณ 2,700 หน่วย (คิดเป็นร้อยละ 2)

พื้นที่ซึ่งมีหน่วยที่อยู่อาศัยสร้างเสร็จจดทะเบียนใหม่ประเภทแนวราบมากที่สุด 5 อันดับแรกในปี 2556 ได้แก่ อำเภอบางพลี จังหวัดสมุทรปราการ (4,800 หน่วย) อำเภอลำลูกกา จังหวัดปทุมธานี (3,400 หน่วย) เขตคลองสามวา (3,100 หน่วย) เขตบางขุนเทียน (2,900 หน่วย) และอำเภอเมืองสมุทรปราการ (2,900 หน่วย)

พื้นที่ซึ่งมีหน่วยที่อยู่อาศัยสร้างเสร็จจดทะเบียนใหม่ประเภทอาคารชุดมากที่สุด 5 อันดับแรกในปี 2556 ได้แก่ เขตบางเขน (5,200 หน่วย ซึ่งในจำนวนนี้เป็นโครงการอาคารชุดบ้านเอื้ออาทรคู่บอน 1-2 ประมาณ 3,700 หน่วย) เขตห้วยขวาง (5,000 หน่วย) อำเภอบางพลี จังหวัดสมุทรปราการ (4,500 หน่วย) อำเภอบางเสาธง จังหวัดสมุทรปราการ (4,400 หน่วย ซึ่งในจำนวนนี้เป็นโครงการบ้านเอื้ออาทรวัดศรีวารีน้อย 1-5 ประมาณ 4,200 หน่วย) และเขตสายไหม (3,900 หน่วย ซึ่งทั้งหมดเป็นโครงการอาคารชุดเอื้ออาทรคลองถนน 1-3) ทั้งนี้ในปี 2556 มีอาคารชุดเอื้ออาทรสร้างเสร็จจดทะเบียนใหม่ของการเคหะแห่งชาติ 15 โครงการ รวม 434 อาคาร 19,500 หน่วย

เมื่อพิจารณาเฉพาะช่วงไตรมาส 4 ปี 2556 พบว่ามีจำนวนหน่วยที่อยู่อาศัยสร้างเสร็จจดทะเบียนใหม่ทุกประเภทรวมกันประมาณ 33,300 หน่วย ลดลงร้อยละ 13 จากไตรมาสก่อน ซึ่งมีที่อยู่อาศัยสร้างเสร็จจดทะเบียนใหม่ประมาณ 38,300 หน่วย และลดลงร้อยละ 11 จากไตรมาสเดียวกันของปี 2555 ซึ่งมีประมาณ 37,600 หน่วย

โดยจำนวนที่อยู่อาศัยสร้างเสร็จจดทะเบียนใหม่ทั้งหมดในไตรมาส 4 แบ่งเป็นหน่วยสร้างเสร็จจดทะเบียนใหม่ในเดือนตุลาคมประมาณ 9,800 หน่วย เดือนพฤศจิกายนประมาณ 15,400 หน่วย และเดือนธันวาคมอีกประมาณ 8,100 หน่วย

จากจำนวนที่อยู่อาศัยสร้างเสร็จจดทะเบียนใหม่ทั้งหมดในไตรมาส 4 ปี 2556 แบ่งออกเป็นที่อยู่อาศัยสร้างเสร็จจดทะเบียนใหม่ในเขตกรุงเทพฯ ประมาณ 23,600 หน่วย เพิ่มขึ้นร้อยละ 13 จากไตรมาสก่อน และ 5 จังหวัดปริมณฑลรวมกันประมาณ 9,700 หน่วย ลดลงร้อยละ 34 จากไตรมาสก่อน

แบ่งว่าเป็นหน่วยห้องชุดประมาณ 18,000 หน่วย (คิดเป็นร้อยละ 54 ของหน่วยสร้างเสร็จจดทะเบียนใหม่ทั้งหมด) บ้านเดี่ยวประมาณ 7,200 หน่วย (คิดเป็นร้อยละ 22) ทาวน์เฮาส์ประมาณ 4,500 หน่วย (คิดเป็นร้อยละ 13) อาคารพาณิชย์ประมาณ 2,200 หน่วย (คิดเป็นร้อยละ 7) และบ้านแฝดประมาณ 1,400 หน่วย (คิดเป็นร้อยละ 4)

ข้อความจำกัดความรับผิดชอบ

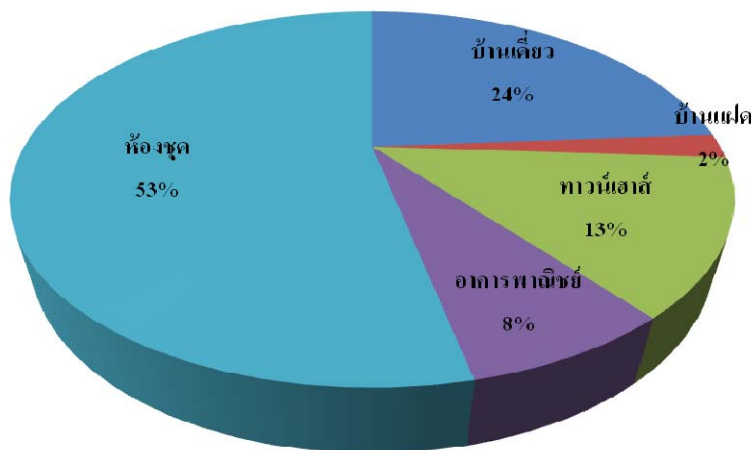
ข้อมูลสถิติ ข้อเขียนใด ๆ ที่ปรากฏในรายงานฉบับนี้ ศูนย์ข้อมูลอสังหาริมทรัพย์ได้รับมาจากแหล่งข้อมูลที่เชื่อถือได้หรือจากการประมวลผลที่เชื่อถือได้ ศูนย์ข้อมูลอสังหาริมทรัพย์ได้ตรวจสอบจนมั่นใจในระดับหนึ่งแล้ว แต่ศูนย์ข้อมูลอสังหาริมทรัพย์ไม่สามารถยืนยันความถูกต้องหรือความเป็นจริง และไม่อาจรับผิดชอบต่อความเสียหายที่เกิดขึ้นไม่ว่าในกรณีใด ๆ จากการใช้อ้างอิงข้อมูล ผู้นำข้อมูลไปใช้พึงใช้วิจารณญาณ และตรวจสอบตามความเหมาะสม

ที่อยู่อาศัยสร้างเสร็จจดทะเบียนใหม่ มกราคม – ธันวาคม ปี 2556

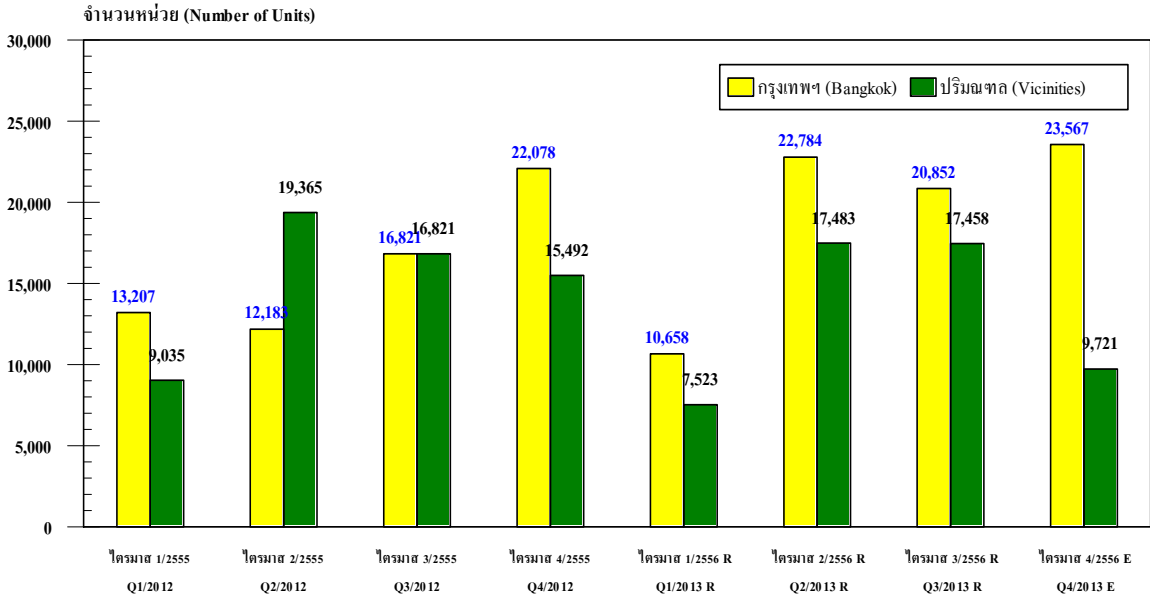
เขตพื้นที่	บ้านเดี่ยว	บ้านแฝด	ทาวน์เฮาส์	อาคารพาณิชย์	รวม แนวราบ	ห้องชุด	ปี 2556	ปี 2555
กรุงเทพฯ	13,700	1,000	8,700	4,900	28,300	49,600	77,900	64,300
5 จังหวัด ปริมณฑล	17,400	1,700	8,400	4,800	32,300	19,900	52,200	60,700
กรุงเทพฯ - ปริมณฑล	31,100	2,700	17,100	9,700	60,600	69,500	130,100	125,000
สัดส่วนร้อยละ	24%	2%	13%	8%	47%	53%		

หมายเหตุ: 5 จังหวัดปริมณฑลหมายถึง นนทบุรี ปทุมธานี สมุทรปราการ สมุทรสาคร และนครปฐม

ที่อยู่อาศัยสร้างเสร็จจดทะเบียนใหม่ แยกประเภท มกราคม – ธันวาคม ปี 2556



ข้อมูลที่อยู่อาศัยสร้างเสร็จจดทะเบียนใหม่ ในเขต กรุงเทพฯ-ปริมณฑล แสดงจำนวนหน่วยทั้งหมด แยกกรุงเทพฯ-ปริมณฑล รายไตรมาส
Newly Completed and Registered Housing Units in Bangkok and Vicinities, Showing Total Number of Units categorized by area, By Quarter



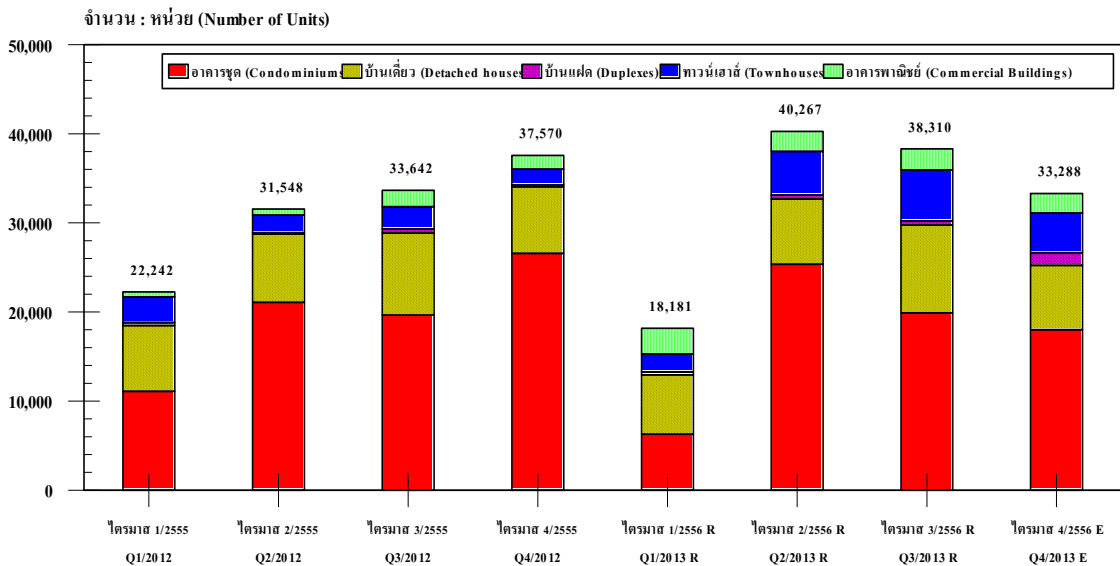
หมายเหตุ: E หมายถึง ประมาณการ โดยศูนย์ข้อมูลอสังหาริมทรัพย์
R (revised) หมายถึง ตัวเลขแก้ไข และเป็นข้อมูลที่ครบ 100% แล้ว

Remarks: E means estimated by Real Estate Information Center.
R means revised.

ที่มา: สำนักงานเขตในกรุงเทพมหานคร, เทศบาลและสำนักงานจังหวัดในปริมณฑล, กรมที่ดิน
รวบรวมและประมวลผลโดย: ศูนย์ข้อมูลอสังหาริมทรัพย์

Source: (1) Bangkok District Offices (2) Municipal and Provincial Offices in Surrounding Provinces (3) Department of Lands
Compiled by Real Estate Information Center

ข้อมูลที่อยู่อาศัยสร้างเสร็จจดทะเบียนใหม่ ในเขตกรุงเทพฯ-ปริมณฑล แสดงจำนวนหน่วยแยกตามประเภทที่อยู่อาศัย รายไตรมาส
Newly Completed and Registered Housing Units in Bangkok and Vicinities : Showing Number of Units, Categorized by Housing Types, By Quarter



หมายเหตุ: E หมายถึง ประมาณการ โดยศูนย์ข้อมูลอสังหาริมทรัพย์
R (revised) หมายถึง ตัวเลขแก้ไข และเป็นข้อมูลที่ครบ 100% แล้ว

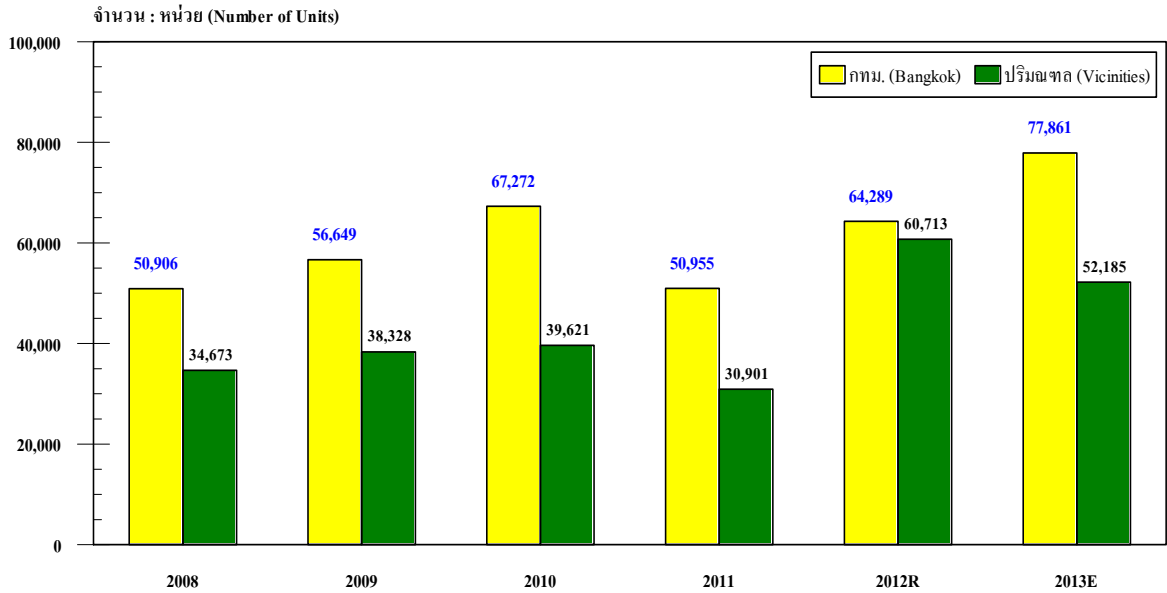
Remarks: E means estimated by Real Estate Information Center.
R means revised.

ที่มา: สำนักงานเขตในกรุงเทพมหานคร, เทศบาลและสำนักงานจังหวัดในปริมณฑล, กรมที่ดิน
รวบรวมและประมวลผลโดย: ศูนย์ข้อมูลอสังหาริมทรัพย์

Source: (1) Bangkok District Offices (2) Municipal and Provincial Offices in Surrounding Provinces (3) Department of Lands
Compiled by Real Estate Information Center

สอบถามรายละเอียดเพิ่มเติม : ฝ่ายประชาสัมพันธ์และบริการข้อมูล ศูนย์ข้อมูลอสังหาริมทรัพย์
ชั้น 18 อาคาร 2 วนาอาคารอาคารสงเคราะห์ สำนักงานใหญ่ 63 ถนนพระราม 9 ห้วยขวาง กรุงเทพฯ 10310
โทรศัพท์ 02-645-9674-6 โทรสาร 0-2643-1252 Email : www.reic.or.th / www.clickthaihome.com

ที่อยู่อาศัยสร้างเสร็จจดทะเบียนในเขต กทม.-ปริมณฑล แสดงจำนวนหน่วยทั้งหมด แยก กทม. - ปริมณฑล รายปี
Newly Completed and Registered Housing Units in Bangkok and Vicinities : Showing Total Number of Units categorized by area, By Year



หมายเหตุ :

R (revised) หมายถึง ตัวเลขแก้ไข และเป็นข้อมูลที่ครบ 100% แล้ว

ที่มา : สำนักงานเขตในกรุงเทพมหานคร, เทศบาลและสำนักงานจังหวัดในปริมณฑล, กรมที่ดิน

รวบรวมและประมวลผลโดย: ศูนย์ข้อมูลอสังหาริมทรัพย์

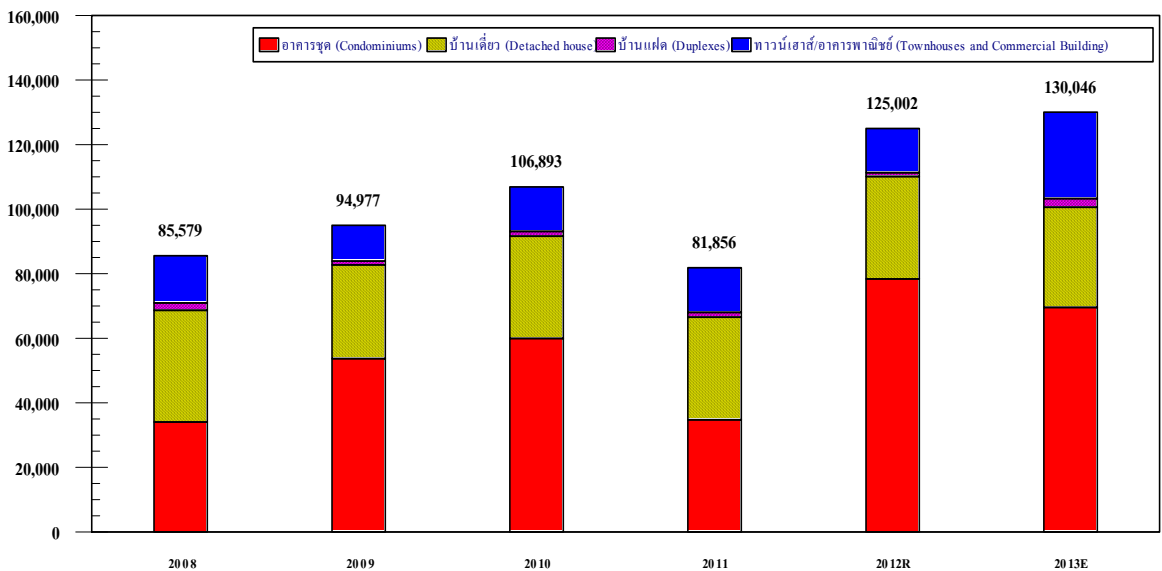
Remarks:

R means revised.

Sources (1) Bangkok District Offices (2) Municipal and Provincial Offices in Surrounding Provinces (3) Department of Lands

Compiled by Real Estate Information Center

ที่อยู่อาศัยสร้างเสร็จจดทะเบียนในเขต กทม.-ปริมณฑล แสดงจำนวนหน่วยแยกตามประเภทที่อยู่อาศัย รายปี
Newly Completed and Registered Housing Units in Bangkok and Vicinities : Showing Number of Units, Categorized by Housing Types, By Year



หมายเหตุ :

R (revised) หมายถึง ตัวเลขแก้ไข และเป็นข้อมูลที่ครบ 100% แล้ว

ที่มา : สำนักงานเขตในกรุงเทพมหานคร, เทศบาลและสำนักงานจังหวัดในปริมณฑล, กรมที่ดิน

รวบรวมและประมวลผลโดย: ศูนย์ข้อมูลอสังหาริมทรัพย์

Remarks:

R means revised.

Sources (1) Bangkok District Offices (2) Municipal and Provincial Offices in Surrounding Provinces (3) Department of Lands

Compiled by Real Estate Information Center

สอบถามรายละเอียดเพิ่มเติม : ฝ่ายประชาสัมพันธ์และบริการข้อมูล ศูนย์ข้อมูลอสังหาริมทรัพย์
ชั้น 18 อาคาร 2 วนาอาคารสงเคราะห์ สำนักงานใหญ่ 63 ถนนพระราม 9 ห้วยขวาง กรุงเทพฯ 10310
โทรศัพท์ 02-645-9674-6 โทรสาร 0-2643-1252 Email : www.reic.or.th / www.clickthaihome.com