

ฝ่ายสถิติและประมวลผลข้อมูล ศูนย์ข้อมูลอสังหาริมทรัพย์

กุมภาพันธ์ 2558

โทร. 02-645-9672

ข้อมูลที่อยู่อาศัยสร้างเสร็จจดทะเบียนใหม่ ในเขตกรุงเทพฯ - ปริมาณ

ปี 2557

ศูนย์ข้อมูลอสังหาริมทรัพย์ ธนาคารอาคารสงเคราะห์ เปิดเผยข้อมูลที่อยู่อาศัยสร้างเสร็จจดทะเบียนใหม่ ในเขตกรุงเทพฯ-ปริมณฑล 5 จังหวัด (นนทบุรี ปทุมธานี สมุทรปราการ สมุทรสาคร นครปฐม) พบว่าในปี 2557 มีจำนวนหน่วยที่อยู่อาศัยสร้างเสร็จจดทะเบียนใหม่ทุกประเภทรวมกัน ประมาณ 131,400 หน่วย ลดลงร้อยละ 1 จากปีก่อนซึ่งมีประมาณ 132,300 หน่วย

จากจำนวนที่อยู่อาศัยสร้างเสร็จจดทะเบียนใหม่ทั้งหมดในปี 2557 แบ่งเป็นที่อยู่อาศัยสร้างเสร็จจดทะเบียนใหม่ในเขตกรุงเทพฯ ประมาณ 69,100 หน่วย ลดลงร้อยละ 13 จากปีก่อน และ 5 จังหวัดปริมณฑล ประมาณ 62,300 หน่วย เพิ่มขึ้นร้อยละ 17 จากปีก่อน

แบ่งเป็นหน่วยห้องชุดประมาณ 72,900 หน่วย (คิดเป็นร้อยละ 56 ของหน่วยสร้างเสร็จจดทะเบียนใหม่ทั้งหมด) บ้านเดี่ยวประมาณ 34,500 หน่วย (คิดเป็นร้อยละ 26) ทาวน์เฮาส์ประมาณ 14,200 หน่วย (คิดเป็นร้อยละ 11) อาคารพาณิชย์ประมาณ 6,900 หน่วย (คิดเป็นร้อยละ 5) และบ้านแฝดประมาณ 2,900 หน่วย (คิดเป็นร้อยละ 2)

พื้นที่ซึ่งมีหน่วยที่อยู่อาศัยสร้างเสร็จจดทะเบียนใหม่ประเภทแนวราบมากที่สุด 5 อันดับแรกในปี 2557 ได้แก่ อำเภอบางพลี จังหวัดสมุทรปราการ (4,500 หน่วย) เขตคลองสามวา (3,100 หน่วย) เขตสายไหม (2,800 หน่วย) อำเภอเมืองสมุทรปราการ (2,600 หน่วย) และเขตบางขุนเทียน (2,400 หน่วย)

พื้นที่ซึ่งมีหน่วยที่อยู่อาศัยสร้างเสร็จจดทะเบียนใหม่ประเภทอาคารชุดมากที่สุด 5 อันดับแรกในปี 2557 ได้แก่ เขตลาดกระบัง (12,100 หน่วย ในจำนวนนี้เป็นโครงการบ้านเอื้ออาทรประชาพัฒนา 1-5 จำนวน 4,800 หน่วย และโครงการบ้านเอื้ออาทรร่มเกล้า 1-6 จำนวน 6,000 หน่วย ที่เหลือเป็นโครงการเอกชน) อำเภอบางพลี จังหวัดสมุทรปราการ (9,300 หน่วย ในจำนวนนี้เป็นโครงการบ้านเอื้ออาทรบางนา 1-6 จำนวน 5,200 หน่วย และโครงการบ้านเอื้ออาทรเทพารักษ์ 3/1 - 3/4 จำนวน 4,000 หน่วย ที่เหลือเป็นโครงการเอกชน) อำเภอเมืองนนทบุรี (7,300 หน่วย) อำเภอคลองหลวง จังหวัดปทุมธานี (5,000 หน่วย ในจำนวนนี้เป็นโครงการบ้านเอื้ออาทรพหลโยธิน 1-4 จำนวน 3,800 หน่วย ที่เหลือเป็นโครงการเอกชน) และเขตบางซื่อ (3,600 หน่วย) ทั้งนี้ในปี 2557 มีอาคารชุดเอื้ออาทรสร้างเสร็จจดทะเบียนใหม่ของการเคหะแห่งชาติ 34 โครงการ รวม 694 อาคาร 31,200 หน่วย

เมื่อพิจารณาเฉพาะช่วงไตรมาส 4 ปี 2557 พบว่ามีจำนวนหน่วยที่อยู่อาศัยสร้างเสร็จจดทะเบียนใหม่ทุกประเภทรวมกันประมาณ 36,300 หน่วย ลดลงร้อยละ 15 จากไตรมาสก่อน ซึ่งมีที่อยู่อาศัยสร้างเสร็จจดทะเบียนใหม่ประมาณ 42,600 หน่วย แต่เพิ่มขึ้นร้อยละ 5 จากไตรมาสเดียวกันของปี 2556 ซึ่งมีประมาณ 34,600 หน่วย

โดยจำนวนที่อยู่อาศัยสร้างเสร็จจดทะเบียนใหม่ทั้งหมดในไตรมาส 4 แบ่งเป็นหน่วยสร้างเสร็จจดทะเบียนใหม่ในเดือนตุลาคมประมาณ 13,100 หน่วย เดือนพฤศจิกายนประมาณ 11,500 หน่วย และเดือนธันวาคมอีกประมาณ 11,700 หน่วย

จากจำนวนที่อยู่อาศัยสร้างเสร็จจดทะเบียนใหม่ทั้งหมดในไตรมาส 4 ปี 2557 แบ่งออกเป็นที่อยู่อาศัยสร้างเสร็จจดทะเบียนใหม่ในเขตกรุงเทพฯ ประมาณ 13,900 หน่วย ลดลงร้อยละ 51 จากไตรมาสก่อน และ 5 จังหวัดปริมณฑลรวมกันประมาณ 22,400 หน่วย เพิ่มขึ้นร้อยละ 58 จากไตรมาสก่อน

แบ่งว่าเป็นหน่วยห้องชุดประมาณ 21,000 หน่วย (คิดเป็นร้อยละ 58 ของหน่วยสร้างเสร็จจดทะเบียนใหม่ทั้งหมด) บ้านเดี่ยวประมาณ 8,800 หน่วย (คิดเป็นร้อยละ 24) ทาวน์เฮาส์ประมาณ 4,100 หน่วย (คิดเป็นร้อยละ 12) อาคารพาณิชย์ประมาณ 1,900 หน่วย (คิดเป็นร้อยละ 5) และบ้านแฝดประมาณ 500 หน่วย (คิดเป็นร้อยละ 1)

ข้อความจำกัดความรับผิดชอบ

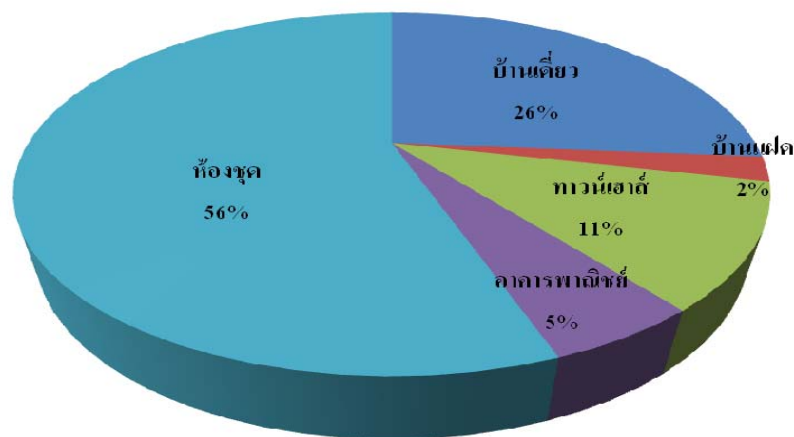
ข้อมูลสถิติ ข้อเขียนใด ๆ ที่ปรากฏในรายงานฉบับนี้ ศูนย์ข้อมูลอสังหาริมทรัพย์ได้รับมาจากแหล่งข้อมูลที่เชื่อถือได้หรือจากการประมวลผลที่เชื่อถือได้ ศูนย์ข้อมูลอสังหาริมทรัพย์ได้ตรวจสอบจนมั่นใจในระดับหนึ่งแล้ว แต่ศูนย์ข้อมูลอสังหาริมทรัพย์ไม่สามารถยืนยันความถูกต้องหรือความเป็นจริง และไม่อาจรับผิดชอบต่อความเสียหายที่เกิดขึ้นไม่ว่าในกรณีใด ๆ จากการใช้ข้อมูล ผู้นำข้อมูลไปใช้ทั้งใช้วิจารณญาณ และตรวจสอบตามความเหมาะสม

ที่อยู่อาศัยสร้างเสร็จจดทะเบียนใหม่ มกราคม – ธันวาคม ปี 2557

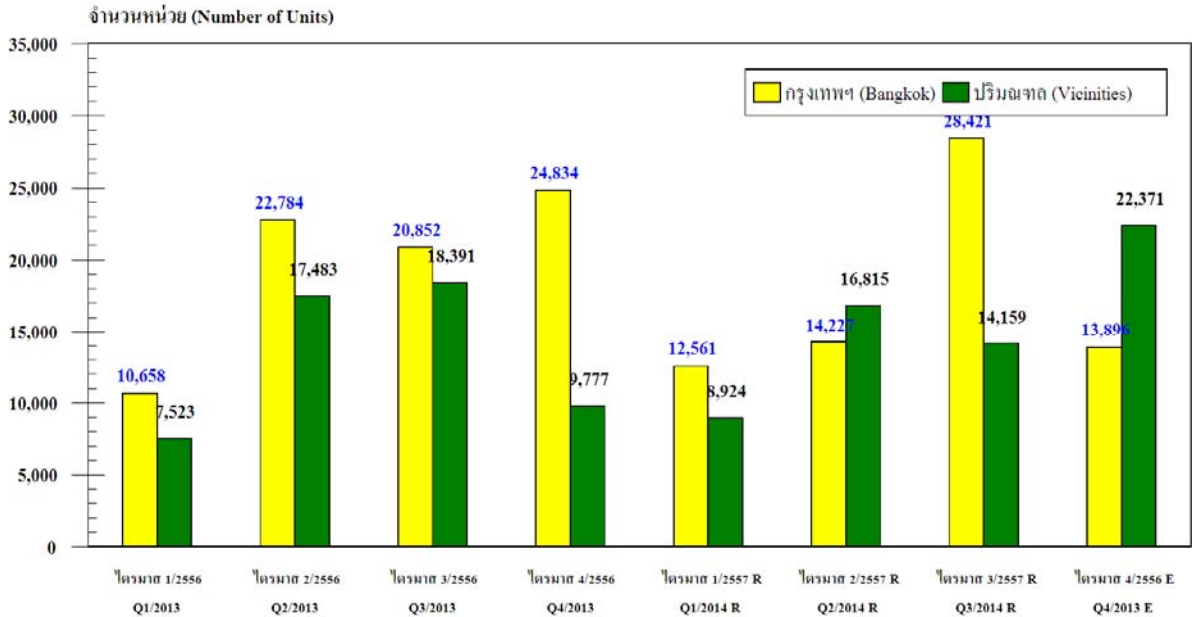
เขตพื้นที่	บ้านเดี่ยว	บ้านแฝด	ทาวน์เฮาส์	อาคารพาณิชย์	รวม แนวราบ	ห้องชุด	ปี 2557	ปี 2556
กรุงเทพฯ	13,600	1,500	9,400	4,600	29,100	40,000	69,100	79,100
5 จังหวัด ปริมณฑล	20,900	1,400	4,800	2,300	29,400	32,900	62,300	53,200
กรุงเทพฯ - ปริมณฑล	34,500	2,900	14,200	6,900	58,500	72,900	131,400	132,300
สัดส่วนร้อยละ	26%	2%	11%	5%	44%	56%		

หมายเหตุ: 5 จังหวัดปริมณฑลหมายถึง นนทบุรี ปทุมธานี สมุทรปราการ สมุทรสาคร และนครปฐม

ที่อยู่อาศัยสร้างเสร็จจดทะเบียนใหม่ แยกประเภท มกราคม – ธันวาคม ปี 2557



ข้อมูลที่อยู่อาศัยสร้างเสร็จจดทะเบียนใหม่ในเขต กรุงเทพฯ-ปริมณฑล แสดงจำนวนหน่วยทั้งหมด แยกกรุงเทพฯ-ปริมณฑล รายไตรมาส
Newly Completed and Registered Housing Units in Bangkok and Vicinities, Showing Total Number of Units categorized by area, By Quarter



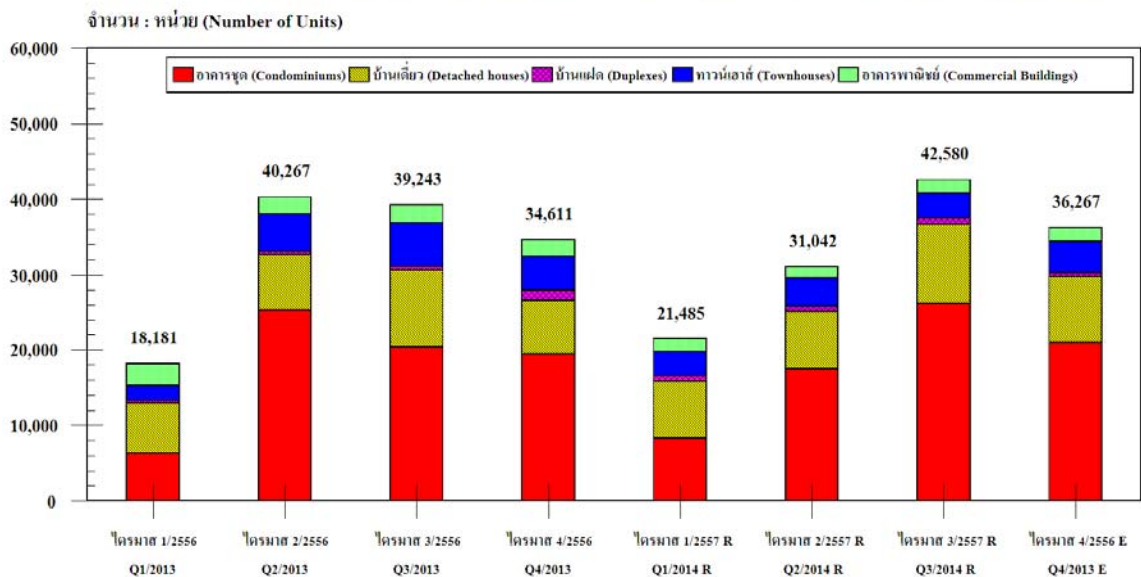
หมายเหตุ : E หมายถึง ประมาณการ โดยศูนย์ข้อมูลอสังหาริมทรัพย์
R (revised) หมายถึง ตัวเลขแก้ไข และเป็นข้อมูลที่ครบ 100% แล้ว

ที่มา : สำนักงานเขตในกรุงเทพมหานคร, เทศบาลและสำนักงานจังหวัดในปริมณฑล, กรมที่ดิน
รวบรวมและประมวลผลโดย : ศูนย์ข้อมูลอสังหาริมทรัพย์

Remarks: E means estimated by Real Estate Information Center.
R means revised.

Sources: (1) Bangkok District Offices (2) Municipal and Provincial Offices in Surrounding Provinces (3) Department of Lands
Compiled by: Real Estate Information Center

ข้อมูลที่อยู่อาศัยสร้างเสร็จจดทะเบียนใหม่ในเขตกรุงเทพฯ-ปริมณฑล แสดงจำนวนหน่วยแยกตามประเภทที่อยู่อาศัย รายไตรมาส
Newly Completed and Registered Housing Units in Bangkok and Vicinities : Showing Number of Units, Categorized by Housing Types, By Quarter



หมายเหตุ : E หมายถึง ประมาณการ โดยศูนย์ข้อมูลอสังหาริมทรัพย์
R (revised) หมายถึง ตัวเลขแก้ไข และเป็นข้อมูลที่ครบ 100% แล้ว

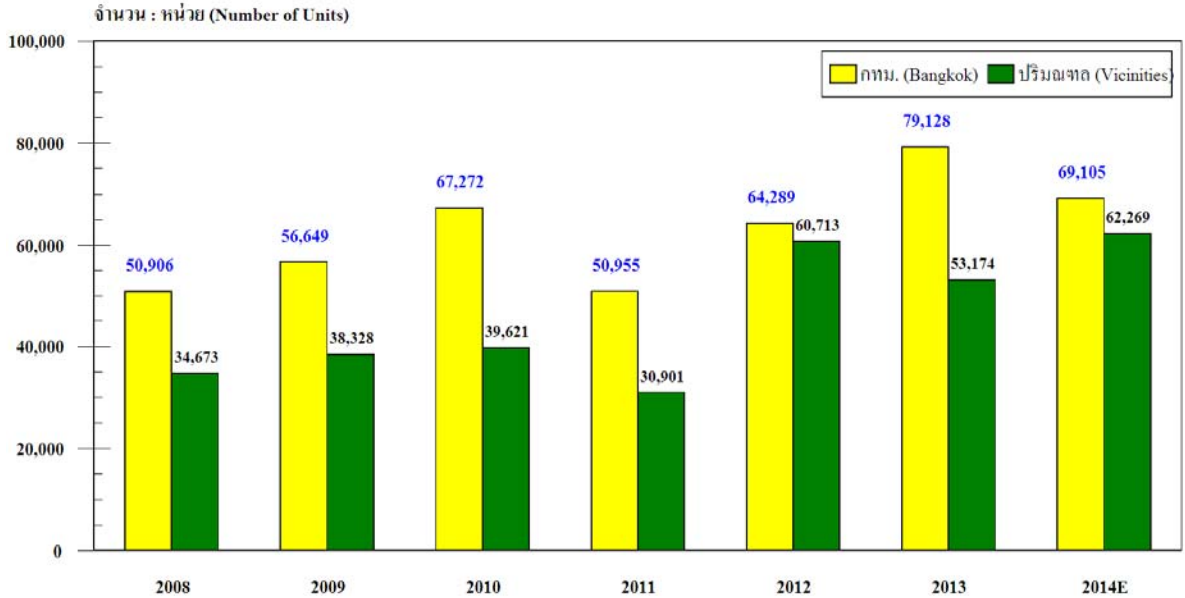
ที่มา : สำนักงานเขตในกรุงเทพมหานคร, เทศบาลและสำนักงานจังหวัดในปริมณฑล, กรมที่ดิน
รวบรวมและประมวลผลโดย : ศูนย์ข้อมูลอสังหาริมทรัพย์

Remarks: E means estimated by Real Estate Information Center.
R means revised.

Sources: (1) Bangkok District Offices (2) Municipal and Provincial Offices in Surrounding Provinces (3) Department of Lands
Compiled by: Real Estate Information Center

สอบถามรายละเอียดเพิ่มเติม : ฝ่ายประชาสัมพันธ์และบริการข้อมูล ศูนย์ข้อมูลอสังหาริมทรัพย์
ชั้น 18 อาคาร 2 อนาคตอาคารสงเคราะห์ สำนักงานใหญ่ 63 ถนนพระราม 9 ห้วยขวาง กรุงเทพฯ 10310
โทรศัพท์ 02-645-9674-6 โทรสาร 0-2643-1252 Email : www.reic.or.th / www.clickthaihome.com

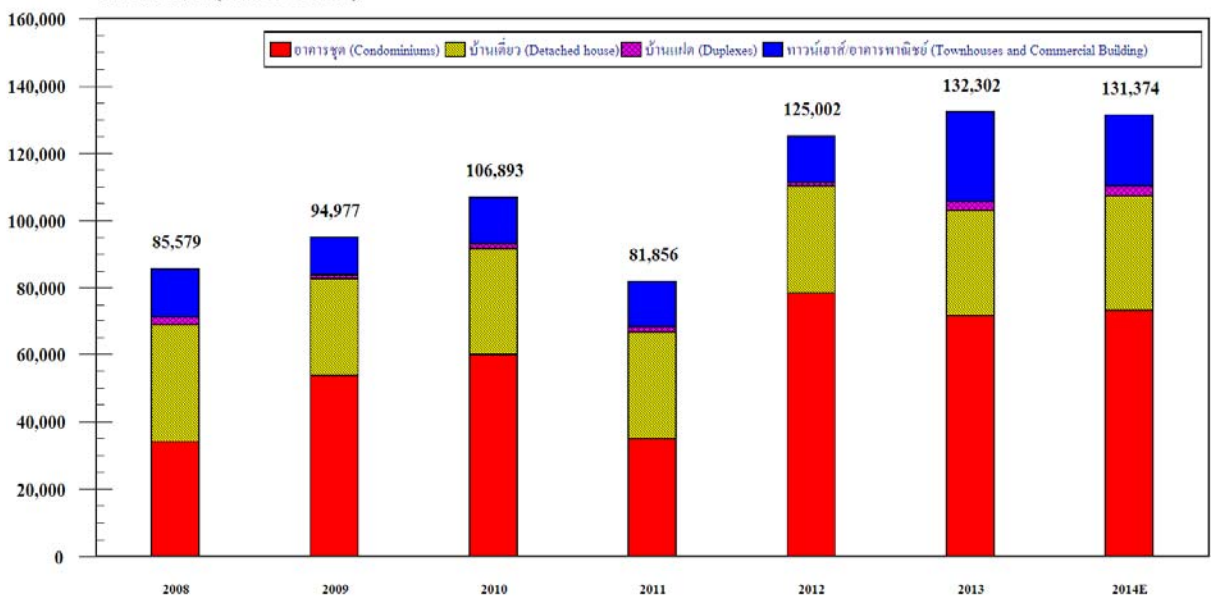
ที่อยู่อาศัยสร้างเสร็จจดทะเบียนในเขต กทม.-ปริมณฑล แสดงจำนวนหน่วยทั้งหมด แยก กทม. - ปริมณฑล รายปี
Newly Completed and Registered Housing Units in Bangkok and Vicinities : Showing Total Number of Units categorized by area, By Year



หมายเหตุ : E หมายถึง ประมาณการ โดยศูนย์ข้อมูลอสังหาริมทรัพย์
ที่มา : สำนักงานเขตในกรุงเทพมหานคร, เทศบาลและสำนักงานจังหวัดในปริมณฑล, กรมที่ดิน
รวบรวมและประมวลผลโดย : ศูนย์ข้อมูลอสังหาริมทรัพย์

Remarks: E means estimated by Real Estate Information Center.
Sources: (1) Bangkok District Offices (2) Municipal and Provincial Offices in Surrounding Provinces (3) Department of Lands
Compiled by: Real Estate Information Center

ที่อยู่อาศัยสร้างเสร็จจดทะเบียนในเขต กทม.-ปริมณฑล แสดงจำนวนหน่วยแยกตามประเภทที่อยู่อาศัย รายปี
Newly Completed and Registered Housing Units in Bangkok and Vicinities : Showing Number of Units, Categorized by Housing Types, By Year



หมายเหตุ : E หมายถึง ประมาณการ โดยศูนย์ข้อมูลอสังหาริมทรัพย์
ที่มา : สำนักงานเขตในกรุงเทพมหานคร, เทศบาลและสำนักงานจังหวัดในปริมณฑล, กรมที่ดิน
รวบรวมและประมวลผลโดย : ศูนย์ข้อมูลอสังหาริมทรัพย์

Remarks: E means estimated by Real Estate Information Center.
Sources: (1) Bangkok District Offices (2) Municipal and Provincial Offices in Surrounding Provinces (3) Department of Lands
Compiled by: Real Estate Information Center