

ฝ่ายสถิติและประมวลผลข้อมูล ศูนย์ข้อมูลอสังหาริมทรัพย์

พฤษภาคม 2557

โทร. 02-645-9672

ที่อยู่อาศัยสร้างเสร็จจดทะเบียนใหม่ในเขตกรุงเทพฯ - ปริมณฑล

ไตรมาสแรก ปี 2557

ศูนย์ข้อมูลอสังหาริมทรัพย์ ธนาคารอาคารสงเคราะห์ เปิดเผยข้อมูลที่อยู่อาศัยสร้างเสร็จจดทะเบียนใหม่ ในเขตกรุงเทพฯ-ปริมณฑล 5 จังหวัด (นนทบุรี ปทุมธานี สมุทรปราการ สมุทรสาคร นครปฐม) พบว่า ในไตรมาสแรก มีจำนวนหน่วยที่อยู่อาศัยสร้างเสร็จจดทะเบียนใหม่ทุกประเภทรวมกันประมาณ 18,600 หน่วย ลดลงร้อยละ 46 จากไตรมาสก่อน ซึ่งมีที่อยู่อาศัยสร้างเสร็จจดทะเบียนใหม่ประมาณ 34,700 หน่วย แต่เพิ่มขึ้นร้อยละ 2 จากไตรมาสแรกของปี 2556 ซึ่งมีประมาณ 18,200 หน่วย

จากจำนวนที่อยู่อาศัยสร้างเสร็จจดทะเบียนใหม่ทั้งหมดในไตรมาสแรก แบ่งเป็นหน่วยสร้างเสร็จจดทะเบียนในเดือนมกราคมประมาณ 4,400 หน่วย เดือนกุมภาพันธ์ประมาณ 7,500 หน่วย และเดือนมีนาคมอีกประมาณ 6,700 หน่วย แยกพื้นที่เป็นเขตกรุงเทพฯ ประมาณ 11,200 หน่วย และ 5 จังหวัดปริมณฑลรวมกันประมาณ 7,400 หน่วย หน่วยสร้างเสร็จจดทะเบียนใหม่ในกรุงเทพฯ ลดลงร้อยละ 55 และในปริมณฑลลดลงร้อยละ 25

จากที่อยู่อาศัยสร้างเสร็จจดทะเบียน 18,600 หน่วยนี้ พบว่าเป็นหน่วยห้องชุดประมาณ 5,700 หน่วย (คิดเป็นร้อยละ 30 ของหน่วยสร้างเสร็จจดทะเบียนทั้งหมด) บ้านเดี่ยวประมาณ 7,400 หน่วย (คิดเป็นร้อยละ 40) ทาวน์เฮาส์ประมาณ 3,000 หน่วย (คิดเป็นร้อยละ 16) อาคารพาณิชย์ประมาณ 1,800 หน่วย (คิดเป็นร้อยละ 10) ส่วนที่อยู่อาศัยที่เหลือ คือ บ้านแฝดประมาณ 700 หน่วย

พื้นที่ซึ่งมีห้องชุดสร้างเสร็จจดทะเบียนใหม่มากที่สุดในไตรมาสแรกของปี 2557 คือ เขตพระโขนง (962 หน่วย) อำเภอพระสมุทรเจดีย์ จังหวัดสมุทรปราการ (853 หน่วย ซึ่งทั้งหมดเป็นโครงการบ้านเอื้ออาทรสาขลา) เขตจอมทอง (834 หน่วย) เขตจตุจักร (788 หน่วย) และเขตบางซื่อ (671 หน่วย) ทั้งนี้ในช่วงไตรมาสแรกของปี 2557 มีอาคารชุดเอื้ออาทรสร้างเสร็จจดทะเบียนใหม่ของการเคหะแห่งชาติ 1 โครงการ รวม 19 อาคาร 853 หน่วย

พื้นที่ซึ่งมีที่อยู่อาศัยแนวราบสร้างเสร็จจดทะเบียนใหม่มากที่สุดในปี 2557 คือ
อำเภอบางพลี จังหวัดสมุทรปราการ (956 หน่วย) เขตหนองจอก (749 หน่วย) อำเภอเมืองสมุทรปราการ
(689 หน่วย) เขตบางขุนเทียน (656 หน่วย) และอำเภอลำลูกกา จังหวัดปทุมธานี (617 หน่วย)

ข้อความจำกัดความรับผิดชอบ

ข้อมูลสถิติ ข้อเขียนใด ๆ ที่ปรากฏในรายงานฉบับนี้ ศูนย์ข้อมูลอสังหาริมทรัพย์ได้รับมาจากแหล่งข้อมูลที่เชื่อถือได้หรือจากการประมวลผลที่
เชื่อถือได้ ศูนย์ข้อมูลอสังหาริมทรัพย์ได้ตรวจสอบจนมั่นใจในระดับหนึ่งแล้ว แต่ศูนย์ข้อมูลอสังหาริมทรัพย์ไม่สามารถยืนยันความถูกต้องหรือความเป็น
จริง และไม่อาจรับผิดชอบต่อความเสียหายที่เกิดขึ้นไม่ว่าในกรณีใด ๆ จากการใช้ข้อมูล ผู้นำข้อมูลไปใช้พึงใช้วิจารณญาณ และตรวจสอบตามความ
เหมาะสม

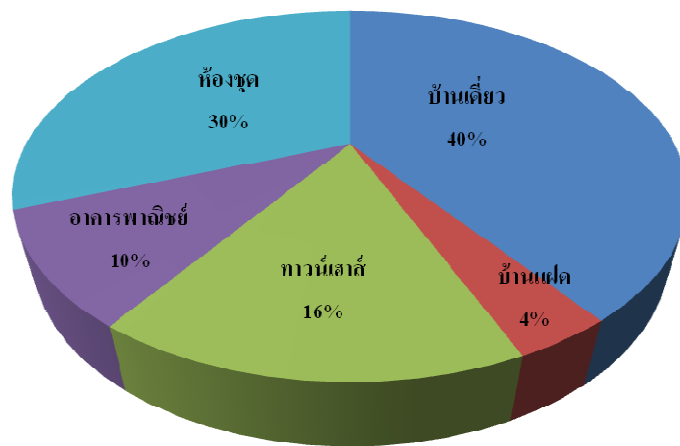
ที่อยู่อาศัยสร้างเสร็จจดทะเบียนใหม่ มกราคม – มีนาคม ปี 2557

เขตพื้นที่	บ้านเดี่ยว	บ้านแฝด	ทาวน์เฮาส์	อาคารพาณิชย์	รวมแนวราบ	ห้องชุด	ไตรมาสแรก ปี 2557	ไตรมาสแรก ปี 2556
กรุงเทพฯ	3,300	200	2,100	1,300	6,900	4,300	11,200	10,700
5 จังหวัด ปริมณฑล	4,100	500	900	500	6,000	1,400	7,400	7,500
กรุงเทพฯ - ปริมณฑล	7,400	700	3,000	1,800	12,900	5,700	18,600	18,200
สัดส่วนร้อยละ	40%	4%	16%	10%	70%	30%		

หมายเหตุ: 5 จังหวัดปริมณฑลหมายถึง นนทบุรี ปทุมธานี สมุทรปราการ สมุทรสาคร และนครปฐม

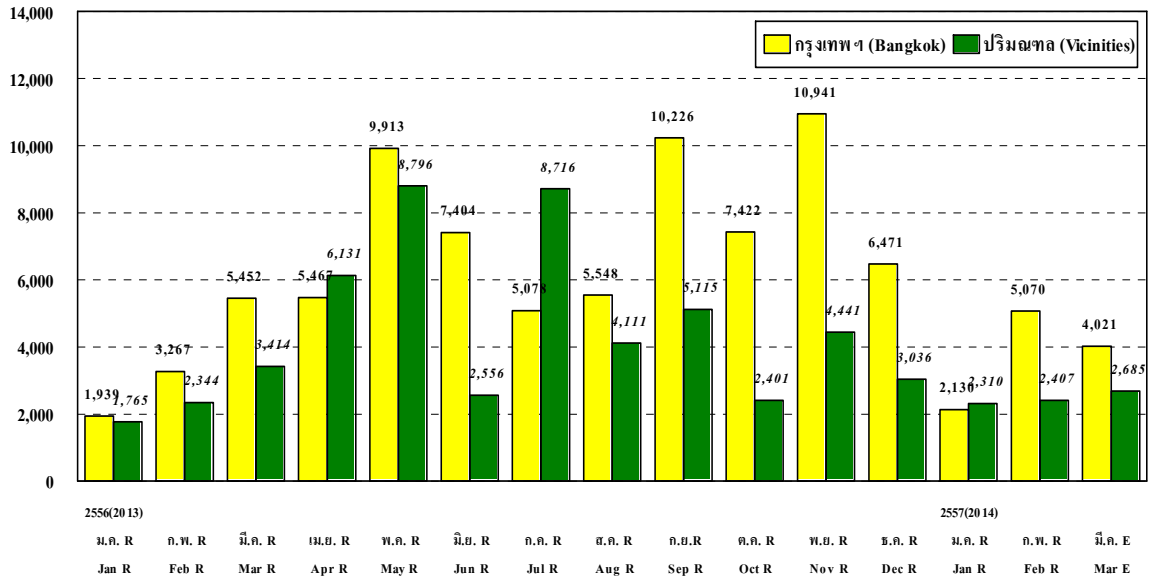
ที่อยู่อาศัยสร้างเสร็จจดทะเบียนใหม่ แยกประเภท

มกราคม – มีนาคม ปี 2557



ข้อมูลที่อยู่อาศัยสร้างเสร็จจดทะเบียนใหม่ ในเขตกรุงเทพฯ-ปริมณฑล แสดงจำนวนหน่วยทั้งหมด แยกกรุงเทพฯ - ปริมณฑล รายเดือน
Newly Completed and Registered Housing Units in Bangkok and Vicinities : Showing Total Number of Units catagorized by area, By Month

จำนวนหน่วย(Number of Units)



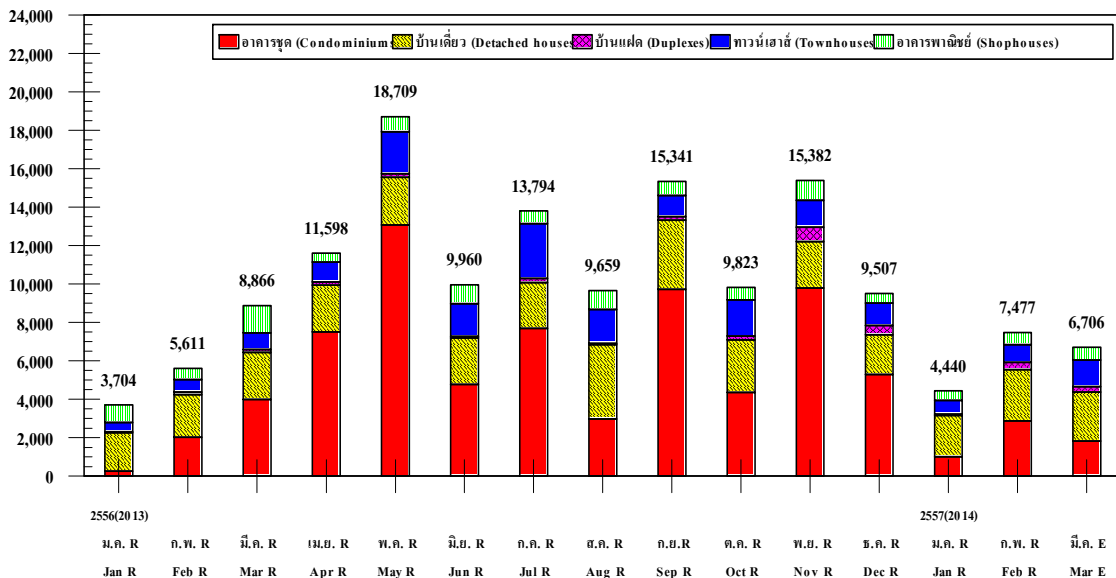
หมายเหตุ: E หมายถึง ประมาณการ โดยศูนย์ข้อมูลอสังหาริมทรัพย์
R (revise) หมายถึง ตัวเลขแก้ไข หรือเป็นข้อมูลที่ครบ 100% แล้ว

Remarks: E means estimated by Real Estate Information Center.
R means revised.

ที่มา : สำนักงานเขตในกรุงเทพมหานคร,เทศบาลและสำนักงานจังหวัดในปริมณฑล, กรมที่ดิน Source: (1) Bangkok District Offices (2) Municipal and Provincial Offices in Surrounding Provinces (3) Department of Lands
รวบรวมและประมวลผลโดย: ศูนย์ข้อมูลอสังหาริมทรัพย์
Compiled by Real Estate Information Center

ข้อมูลที่อยู่อาศัยสร้างเสร็จจดทะเบียนใหม่ ในเขตกรุงเทพฯ-ปริมณฑล แสดงจำนวนหน่วยแยกตามประเภทที่อยู่อาศัย รายเดือน
Newly Completed and Registered Housing Units in Bangkok and Vicinities : Showing Number of Units, Categorized by Housing Types, By Month

จำนวน : หน่วย (Number of Units)



หมายเหตุ: E หมายถึง ประมาณการ โดยศูนย์ข้อมูลอสังหาริมทรัพย์
R (revise) หมายถึง ตัวเลขแก้ไข หรือเป็นข้อมูลที่ครบ 100% แล้ว

Remarks: E means estimated by Real Estate Information Center.
R means revised.

ข้อมูลปี 2555 เป็นข้อมูลที่ศูนย์ข้อมูลอสังหาริมทรัพย์จัดเก็บ 100%
The data of 2012 are 100% completely collected by Real Estate Information Center.
ที่มา : สำนักงานเขตในกรุงเทพมหานคร,เทศบาลและสำนักงานจังหวัดในปริมณฑล, กรมที่ดิน Source: (1) Bangkok District Offices (2) Municipal and Provincial Offices in Surrounding Provinces (3) Department of Lands
รวบรวมและประมวลผลโดย: ศูนย์ข้อมูลอสังหาริมทรัพย์
Compiled by Real Estate Information Center