

ฝ่ายสถิติและประมวลผลข้อมูล ศูนย์ข้อมูลอสังหาริมทรัพย์

กุมภาพันธ์ 2559

โทร. 02-645-9672

ข้อมูลที่อยู่อาศัยสร้างเสร็จจดทะเบียนใหม่ ในเขตกรุงเทพฯ - ปริมาณ

ปี 2558

ศูนย์ข้อมูลอสังหาริมทรัพย์ ธนาคารอาคารสงเคราะห์ เปิดเผยข้อมูลที่อยู่อาศัยสร้างเสร็จจดทะเบียนใหม่ ในกรุงเทพฯ-ปริมณฑล 5 จังหวัด (นนทบุรี ปทุมธานี สมุทรปราการ สมุทรสาคร นครปฐม) พบว่าในปี 2558 มีจำนวนหน่วยที่อยู่อาศัยสร้างเสร็จจดทะเบียนใหม่ทุกประเภทรวมกันประมาณ 121,500 หน่วย ลดลงร้อยละ 9 จากปี 2557 ซึ่งมีประมาณ 133,500 หน่วย

โดยจำนวนที่อยู่อาศัยสร้างเสร็จจดทะเบียนใหม่ทั้งหมดในปี 2558 แบ่งเป็นที่อยู่อาศัยสร้างเสร็จจดทะเบียนใหม่

- เดือนมกราคมประมาณ 5,600 หน่วย
- เดือนกุมภาพันธ์ประมาณ 13,300 หน่วย
- เดือนมีนาคมประมาณ 6,000 หน่วย
- เดือนเมษายนประมาณ 9,300 หน่วย
- เดือนพฤษภาคมประมาณ 11,000 หน่วย
- เดือนมิถุนายนประมาณ 9,200 หน่วย
- เดือนกรกฎาคมประมาณ 12,500 หน่วย
- เดือนสิงหาคมประมาณ 15,000 หน่วย
- เดือนกันยายนประมาณ 9,700 หน่วย
- เดือนตุลาคมประมาณ 11,100 หน่วย
- เดือนพฤศจิกายนประมาณ 9,200 หน่วย
- เดือนธันวาคมประมาณ 9,600 หน่วย

จากจำนวนที่อยู่อาศัยสร้างเสร็จจดทะเบียนใหม่ทั้งหมดในปี 2558 แบ่งเป็นที่อยู่อาศัยสร้างเสร็จจดทะเบียนใหม่ในเขตกรุงเทพฯ ประมาณ 67,000 หน่วย ลดลงร้อยละ 5 จากปี 2557 และ 5 จังหวัดปริมณฑลรวมกันประมาณ 54,500 หน่วย ลดลงร้อยละ 14 จากปี 2557

แบ่งเป็นหน่วยห้องชุดประมาณ 64,500 หน่วย (คิดเป็นร้อยละ 53 ของหน่วยสร้างเสร็จจดทะเบียนใหม่ทั้งหมด) บ้านเดี่ยวประมาณ 32,800 หน่วย (คิดเป็นร้อยละ 27) ทาวน์เฮาส์ประมาณ 18,100 หน่วย (คิดเป็นร้อยละ 15) อาคารพาณิชย์พักอาศัยประมาณ 3,600 หน่วย (คิดเป็นร้อยละ 3) และบ้านแฝดประมาณ 2,500 หน่วย (คิดเป็นร้อยละ 2)

พื้นที่ซึ่งมีหน่วยที่อยู่อาศัยสร้างเสร็จจดทะเบียนใหม่ประเภทแนวราบมากที่สุด 5 อันดับแรกในปี 2558 ได้แก่ อำเภอเมืองสมุทรสาคร (3,500 หน่วย) เขตคลองสามวา (3,200 หน่วย) เขตประเวศ (2,500 หน่วย) อำเภอบางพลี (2,500 หน่วย) และเขตหนองจอก (2,300 หน่วย)

พื้นที่ซึ่งมีหน่วยที่อยู่อาศัยสร้างเสร็จจดทะเบียนใหม่ประเภทอาคารชุดมากที่สุด 5 อันดับแรกในปี 2558 ได้แก่ อำเภอเมืองนนทบุรี (6,300 หน่วย) อำเภอคลองหลวง (6,300 หน่วย ในจำนวนนี้เป็นโครงการบ้านเอื้ออาทรพหลโยธิน 5-8 จำนวน 3,800 หน่วย ที่เหลือเป็นโครงการเอกชน) อำเภอธัญบุรี (4,900 หน่วย) เขตบางเขน (3,700 หน่วย) และเขตจอมทอง (3,500 หน่วย) ทั้งนี้ในปี 2558 มีอาคารชุดเอื้ออาทรสร้างเสร็จจดทะเบียนใหม่ของการเคหะแห่งชาติ 6 โครงการ รวม 119 อาคาร 5,300 หน่วย

ข้อความจำกัดความรับผิดชอบ

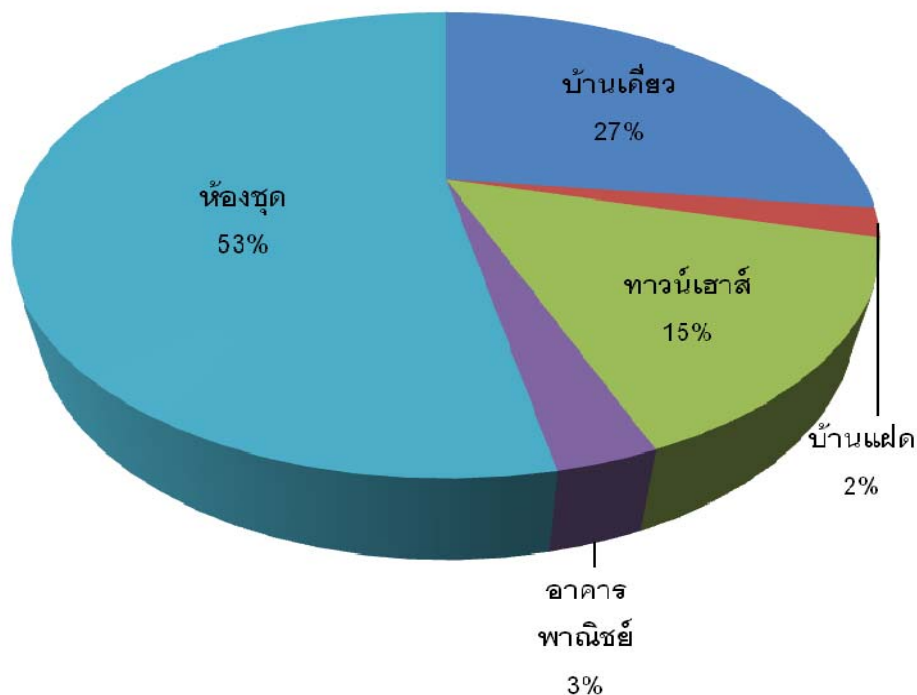
ข้อมูลสถิติ ข้อเขียนใด ๆ ที่ปรากฏในรายงานฉบับนี้ ศูนย์ข้อมูลอสังหาริมทรัพย์ได้รับมาจากแหล่งข้อมูลที่เชื่อถือได้หรือจากการประมวลผลที่เชื่อถือได้ ศูนย์ข้อมูลอสังหาริมทรัพย์ได้ตรวจสอบจนมั่นใจในระดับหนึ่งแล้ว แต่ศูนย์ข้อมูลอสังหาริมทรัพย์ไม่สามารถยืนยันความถูกต้องหรือความเป็นจริง และไม่อาจรับผิดชอบต่อความเสียหายที่เกิดขึ้นไม่ว่าในกรณีใด ๆ จากการใช้ข้อมูล ผู้นำข้อมูลไปใช้พึงใช้วิจารณญาณ และตรวจสอบตามความเหมาะสม

ที่อยู่อาศัยสร้างเสร็จจดทะเบียนใหม่ ปี 2558

เขตพื้นที่	บ้านเดี่ยว	บ้านแฝด	ทาวน์เฮ้าส์	อาคารพาณิชย์	รวมแนวราบ	ห้องชุด	ปี 2558	ปี 2557
กรุงเทพฯ	13,500	1,600	11,300	1,800	28,200	38,800	67,000	70,400
5 จังหวัด ปริมณฑล	19,300	900	6,800	1,800	28,800	25,700	54,500	63,100
กรุงเทพฯ - ปริมณฑล	32,800	2,500	18,100	3,600	57,000	64,500	121,500	133,500
สัดส่วน/ ร้อยละ	27%	2%	15%	3%	47%	53%		

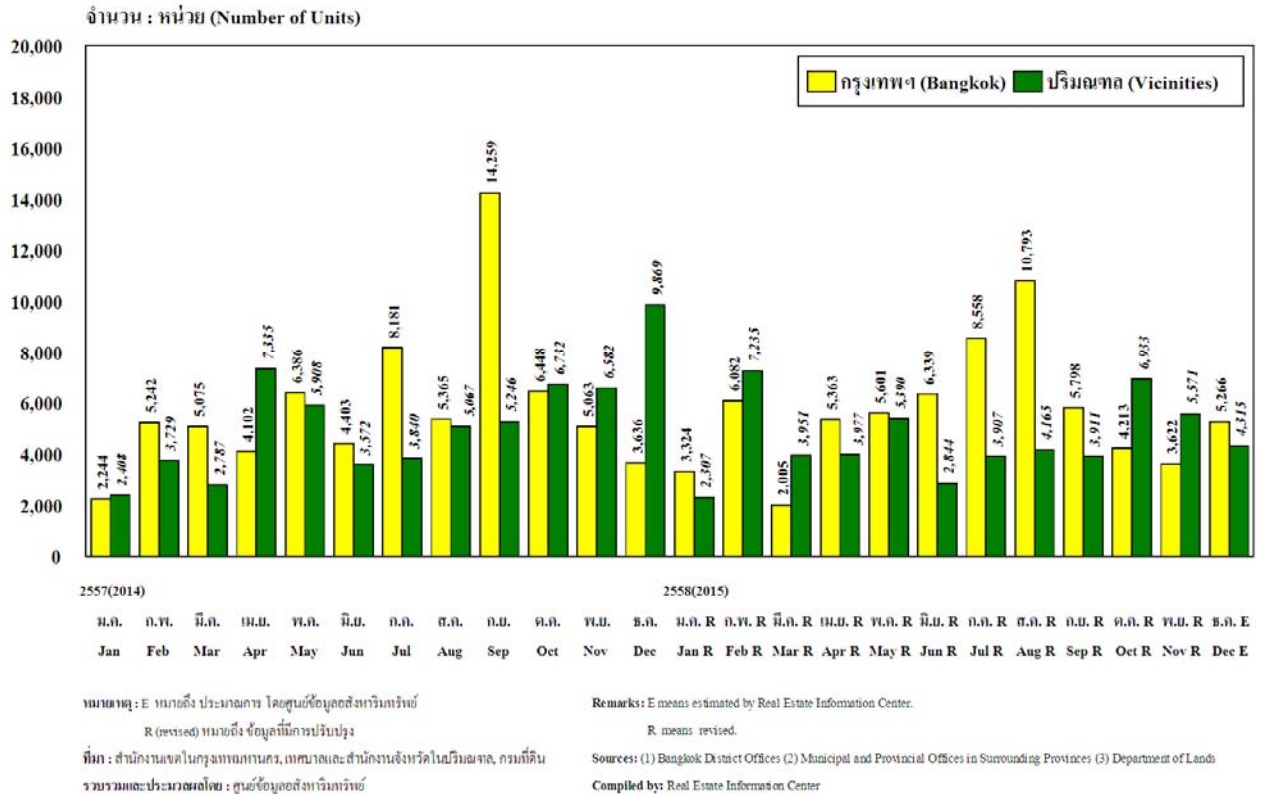
หมายเหตุ: 5 จังหวัดปริมณฑลหมายถึง นนทบุรี ปทุมธานี สมุทรปราการ สมุทรสาคร และนครปฐม

ที่อยู่อาศัยสร้างเสร็จจดทะเบียนใหม่ แยกประเภท ปี 2558



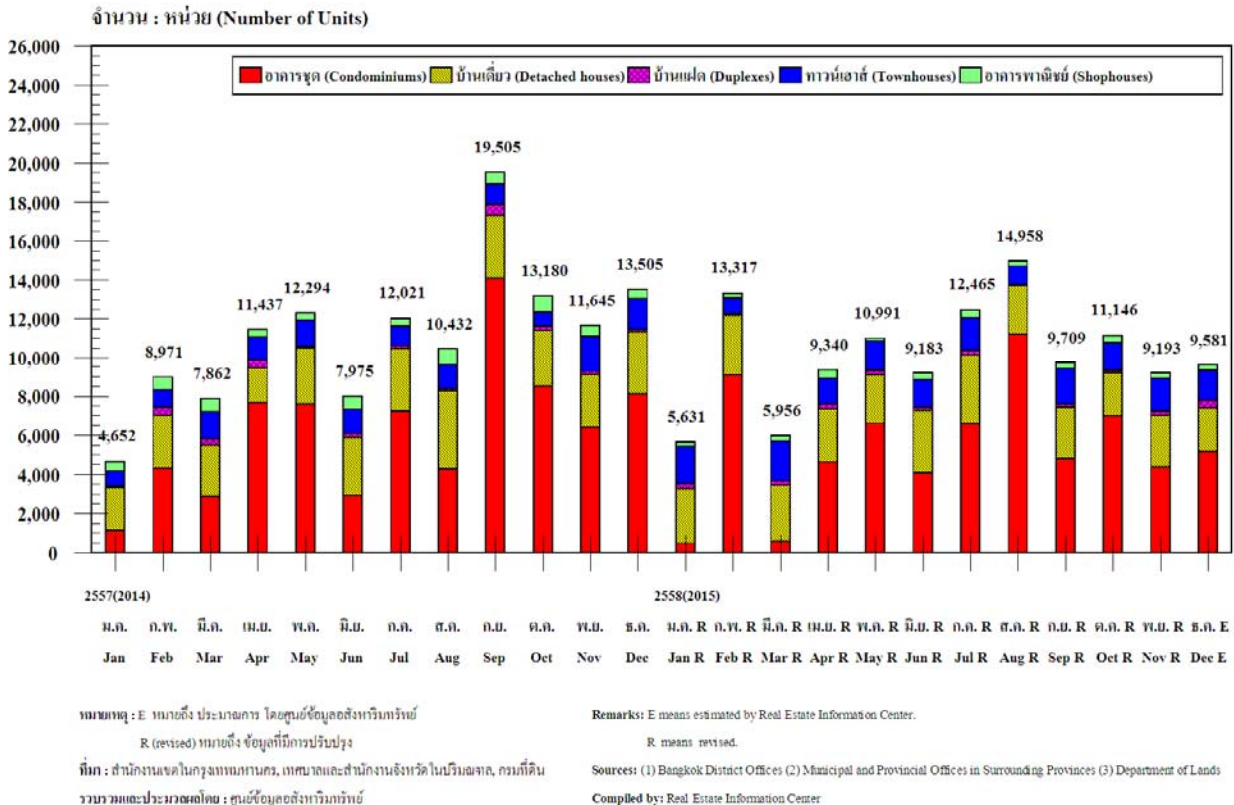
ข้อมูลที่อยู่อาศัยสร้างเสร็จจดทะเบียนใหม่ ในเขตกรุงเทพฯ-ปริมณฑล แสดงจำนวนหน่วยทั้งหมด แยกกรุงเทพฯ- ปริมณฑล รายเดือน

Newly Completed and Registered Housing Units in Bangkok and Vicinities, Showing Total Number of Units catagorized by area, By Month



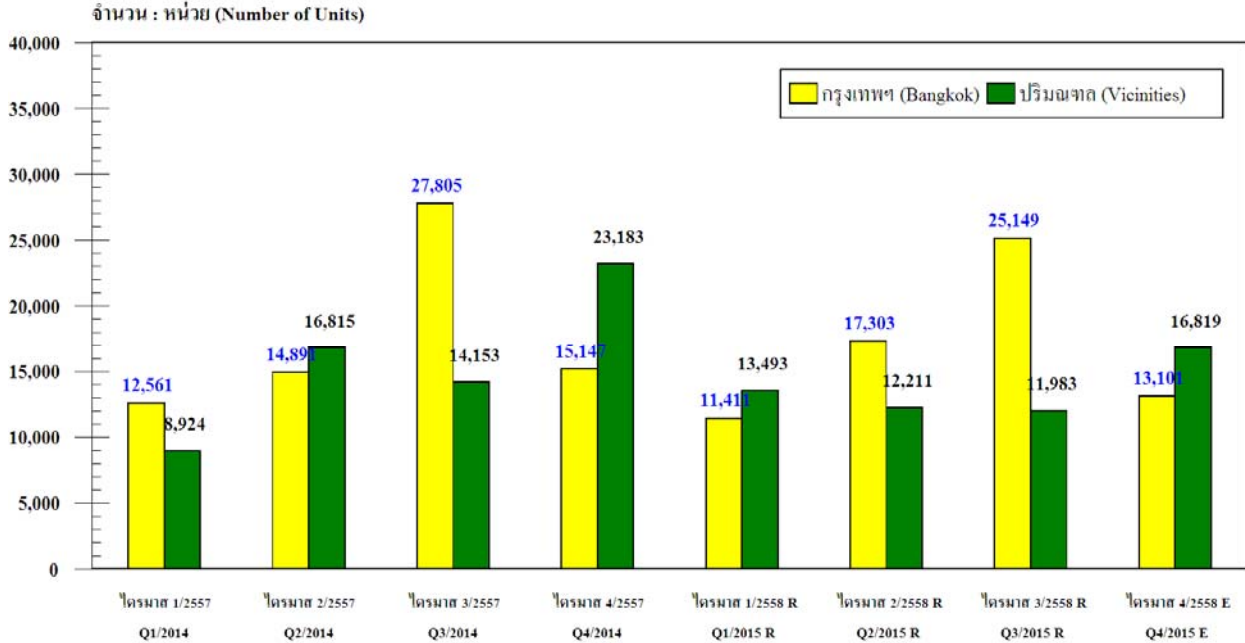
ข้อมูลที่อยู่อาศัยสร้างเสร็จจดทะเบียนใหม่ ในเขตกรุงเทพฯ-ปริมณฑล แสดงจำนวนหน่วยแยกตามประเภทที่อยู่อาศัย รายเดือน

Newly Completed and Registered Housing Units in Bangkok and Vicinities, Showing Number of Units, Categorized by Housing Types, By Month



ข้อมูลที่อยู่อาศัยสร้างเสร็จจดทะเบียนใหม่ในเขต กรุงเทพฯ-ปริมณฑล แสดงจำนวนหน่วยทั้งหมด แยกกรุงเทพฯ- ปริมณฑล รายไตรมาส

Newly Completed and Registered Housing Units in Bangkok and Vicinities, Showing Total Number of Units catagorized by area, By Quarter



หมายเหตุ : E หมายถึง ประมาณการ โดยศูนย์ข้อมูลอสังหาริมทรัพย์
R (revised) หมายถึง ข้อมูลที่มีการปรับปรุง

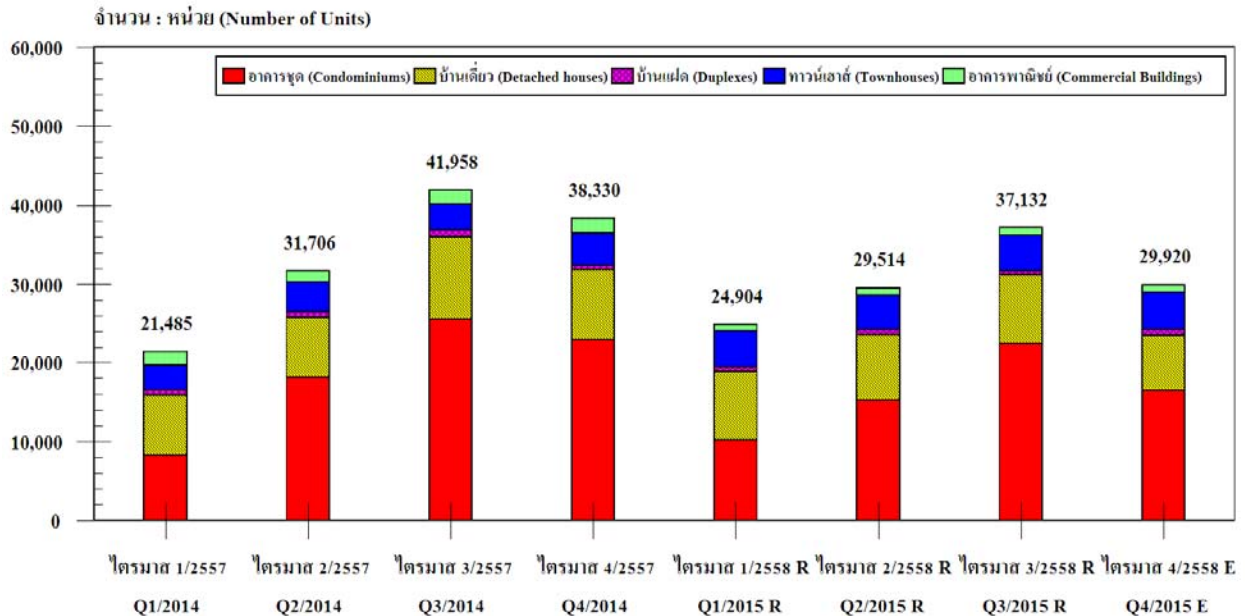
ที่มา : สำนักงานเขตในกรุงเทพมหานคร, เทศบาลและสำนักงานจังหวัดในปริมณฑล, กรมที่ดิน
รวบรวมและประมวลผลโดย : ศูนย์ข้อมูลอสังหาริมทรัพย์

Remarks: E means estimated by Real Estate Information Center.
R means revised.

Sources: (1) Bangkok District Offices (2) Municipal and Provincial Offices in Surrounding Provinces (3) Department of Lands
Compiled by: Real Estate Information Center

ข้อมูลที่อยู่อาศัยสร้างเสร็จจดทะเบียนใหม่ในเขตกรุงเทพฯ- ปริมณฑล แสดงจำนวนหน่วยแยกตามประเภทที่อยู่อาศัย รายไตรมาส

Newly Completed and Registered Housing Units in Bangkok and Vicinities, Showing Number of Units, Categorized by Housing Types, By Quarter



หมายเหตุ : E หมายถึง ประมาณการ โดยศูนย์ข้อมูลอสังหาริมทรัพย์
R (revised) หมายถึง ข้อมูลที่มีการปรับปรุง

ที่มา : สำนักงานเขตในกรุงเทพมหานคร, เทศบาลและสำนักงานจังหวัดในปริมณฑล, กรมที่ดิน
รวบรวมและประมวลผลโดย : ศูนย์ข้อมูลอสังหาริมทรัพย์

Remarks: E means estimated by Real Estate Information Center.
R means revised.

Sources: (1) Bangkok District Offices (2) Municipal and Provincial Offices in Surrounding Provinces (3) Department of Lands
Compiled by: Real Estate Information Center