

ฝ่ายสถิติและประมวลผลข้อมูล ศูนย์ข้อมูลอสังหาริมทรัพย์

สิงหาคม 2559

โทร. 02-645-9672

ข้อมูลที่อยู่อาศัยสร้างเสร็จจดทะเบียนใหม่ ในเขตกรุงเทพฯ - ปริมาณ

ครึ่งปีแรก ปี 2559

ศูนย์ข้อมูลอสังหาริมทรัพย์ ธนาคารอาคารสงเคราะห์ เปิดเผยข้อมูลที่อยู่อาศัยสร้างเสร็จจดทะเบียนใหม่ ในกรุงเทพฯ-ปริมณฑล 5 จังหวัด (นนทบุรี ปทุมธานี สมุทรปราการ สมุทรสาคร นครปฐม) พบว่าในครึ่งปีแรก ปี 2559 มีจำนวนหน่วยที่อยู่อาศัยสร้างเสร็จจดทะเบียนใหม่ทุกประเภทรวมกัน ประมาณ 58,900 หน่วย เพิ่มขึ้นร้อยละ 8 จากช่วงเดียวกันของปี 2558 ซึ่งมีจำนวนประมาณ 54,400 หน่วย

จากจำนวนที่อยู่อาศัยสร้างเสร็จจดทะเบียนใหม่ จำนวน 58,900 หน่วย แบ่งเป็นยอดจดทะเบียนในแต่ละเดือน ดังนี้

- มกราคม ประมาณ 9,600 หน่วย
- กุมภาพันธ์ ประมาณ 17,800 หน่วย
- มีนาคม ประมาณ 13,200 หน่วย
- เมษายน ประมาณ 7,400 หน่วย
- พฤษภาคม ประมาณ 5,100 หน่วย
- มิถุนายน ประมาณ 5,800 หน่วย

จากจำนวนที่อยู่อาศัยสร้างเสร็จจดทะเบียนใหม่ทั้งหมดในครึ่งปีแรก ปี 2559 แบ่งเป็นในเขตกรุงเทพฯ ประมาณ 26,000 หน่วย ลดลงร้อยละ 9 จากช่วงเดียวกันของปี 2558 และใน 5 จังหวัดปริมณฑลรวมกันประมาณ 32,900 หน่วย เพิ่มขึ้นร้อยละ 28 จากช่วงเดียวกันของปี 2558

แบ่งเป็นหน่วยห้องชุดประมาณ 32,900 หน่วย (คิดเป็นร้อยละ 56 ของหน่วยสร้างเสร็จจดทะเบียนใหม่ทั้งหมด) บ้านเดี่ยวประมาณ 16,600 หน่วย (คิดเป็นร้อยละ 28) ทาวน์เฮ้าส์ประมาณ 6,900 หน่วย (คิดเป็นร้อยละ 12) อาคารพาณิชย์พักอาศัยประมาณ 1,600 หน่วย (คิดเป็นร้อยละ 3) และบ้านแฝดประมาณ 900 หน่วย (คิดเป็นร้อยละ 1)

พื้นที่ซึ่งมีหน่วยที่อยู่อาศัยสร้างเสร็จจดทะเบียนใหม่ประเภทแนวราบมากที่สุด 5 อันดับแรกในครึ่งปีแรก ปี 2559 ได้แก่ อำเภอบางบัวทอง (1,500 หน่วย) เขตบางขุนเทียน (1,300 หน่วย) อำเภอเมืองสมุทรสาคร (1,200 หน่วย) อำเภอเมืองสมุทรปราการ (1,100 หน่วย) และอำเภอบางพลี (1,000 หน่วย)

พื้นที่ซึ่งมีหน่วยที่อยู่อาศัยสร้างเสร็จจดทะเบียนใหม่ประเภทห้องชุดมากที่สุด 5 อันดับแรกในครึ่งปีแรก ปี 2559 ได้แก่ อำเภอธัญบุรี (7,800 หน่วย) อำเภอเมืองนนทบุรี (4,300 หน่วย) อำเภอเมืองสมุทรสาคร (2,700 หน่วย ซึ่งจำนวนนี้ทั้งหมดเป็นโครงการบ้านเอื้ออาทรทำเงิน 1-3) อำเภอเมืองนครปฐม (2,200 หน่วย ในจำนวนนี้ เป็นโครงการบ้านเอื้ออาทรพระประโทน 1-2 จำนวน 1,200 หน่วย ที่เหลือเป็นโครงการเอกชน) และเขตลาดกระบัง (2,000 หน่วย) ทั้งนี้ ในครึ่งปีแรก ปี 2559 มีอาคารชุดเอื้ออาทรสร้างเสร็จจดทะเบียนใหม่ของการเคหะแห่งชาติ 5 โครงการ รวม 85 อาคาร 3,900 หน่วย

ข้อความจำกัดความรับผิดชอบ

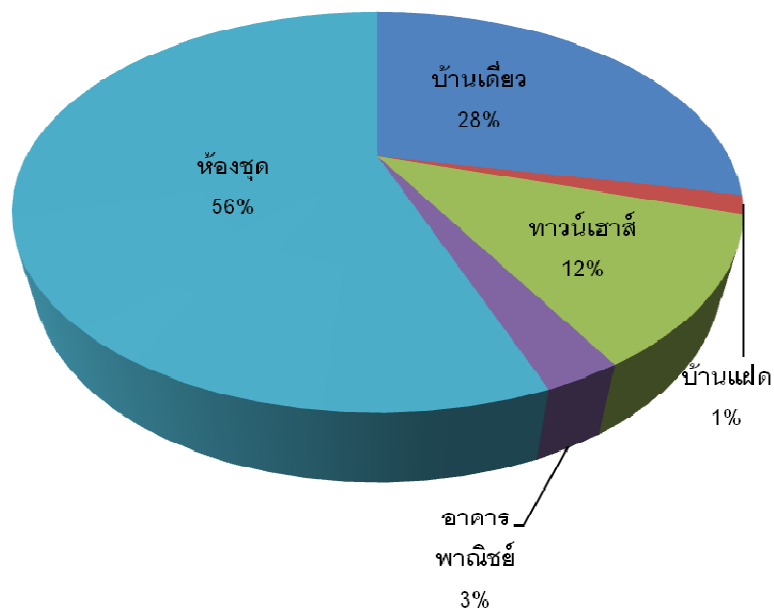
ข้อมูลสถิติ ข้อเขียนใด ๆ ที่ปรากฏในรายงานฉบับนี้ ศูนย์ข้อมูลอสังหาริมทรัพย์ได้รับมาจากแหล่งข้อมูลที่เชื่อถือได้หรือจากการประมวลผลที่เชื่อถือได้ ศูนย์ข้อมูลอสังหาริมทรัพย์ได้ตรวจสอบจนมั่นใจในระดับหนึ่งแล้ว แต่ศูนย์ข้อมูลอสังหาริมทรัพย์ไม่สามารถยืนยันความถูกต้องหรือความเป็นจริง และไม่อาจรับผิดชอบต่อความเสียหายที่เกิดขึ้นไม่ว่าในกรณีใด ๆ จากการใช้ข้อมูล ผู้นำข้อมูลไปใช้พึงใช้วิจารณญาณ และตรวจสอบตามความเหมาะสม

ที่อยู่อาศัยสร้างเสร็จจดทะเบียนใหม่ ครึ่งปีแรก ปี 2559

เขตพื้นที่	บ้านเดี่ยว	บ้านแฝด	ทาวน์เฮ้าส์	อาคารพาณิชย์	รวมแนวราบ	ห้องชุด	ครึ่งปีแรก ปี 2559	ครึ่งปีแรก ปี 2558
กรุงเทพฯ	6,400	500	4,300	800	12,000	14,000	26,000	28,700
5 จังหวัดปริมณฑล	10,200	400	2,600	800	14,000	18,900	32,900	25,700
กรุงเทพฯ - ปริมณฑล	16,600	900	6,900	1,600	26,000	32,900	58,900	54,400
สัดส่วน/ร้อยละ	28%	1%	12%	3%	44%	56%		

หมายเหตุ: 5 จังหวัดปริมณฑลหมายถึง นนทบุรี ปทุมธานี สมุทรปราการ สมุทรสาคร และนครปฐม

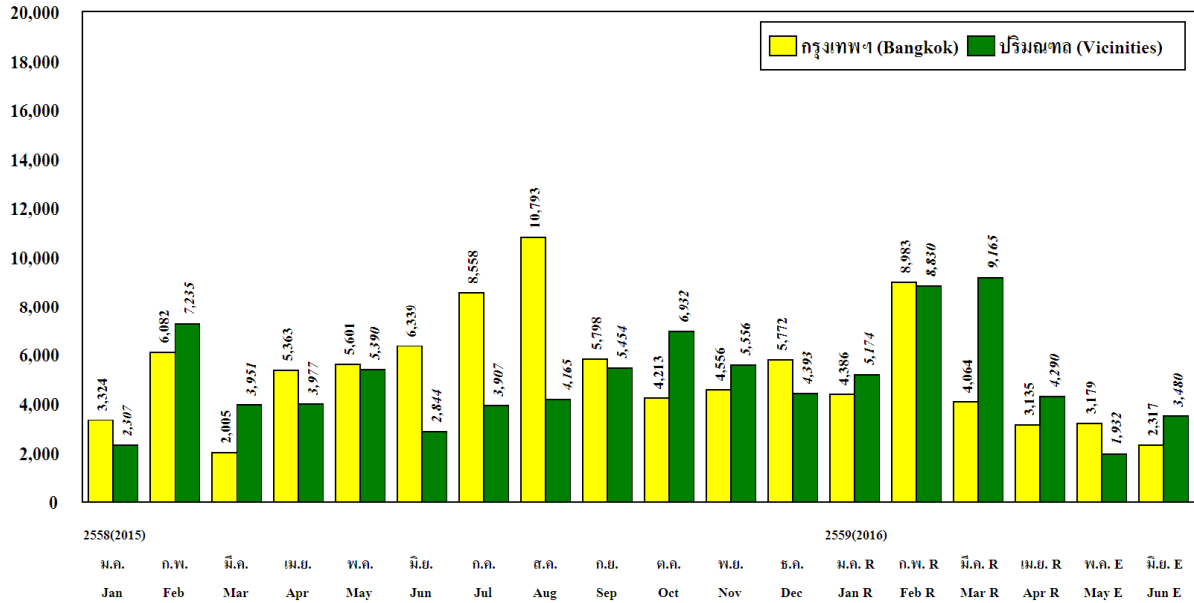
ที่อยู่อาศัยสร้างเสร็จจดทะเบียนใหม่ แยกประเภท ครึ่งปีแรก ปี 2559



ข้อมูลที่อยู่อาศัยสร้างเสร็จจดทะเบียนใหม่ ในเขตกรุงเทพฯ-ปริมณฑล แสดงจำนวนหน่วยทั้งหมด แยกกรุงเทพฯ-ปริมณฑล รายเดือน

Newly Completed and Registered Housing Units in Bangkok and Vicinities, Showing Total Number of Units categorized by area, By Month

จำนวน : หน่วย (Number of Units)



หมายเหตุ : E หมายถึง ประมาณการ โดยศูนย์ข้อมูลอสังหาริมทรัพย์
R (revised) หมายถึง ข้อมูลที่มีการปรับปรุง

Remarks: E means estimated by Real Estate Information Center.
R means revised.

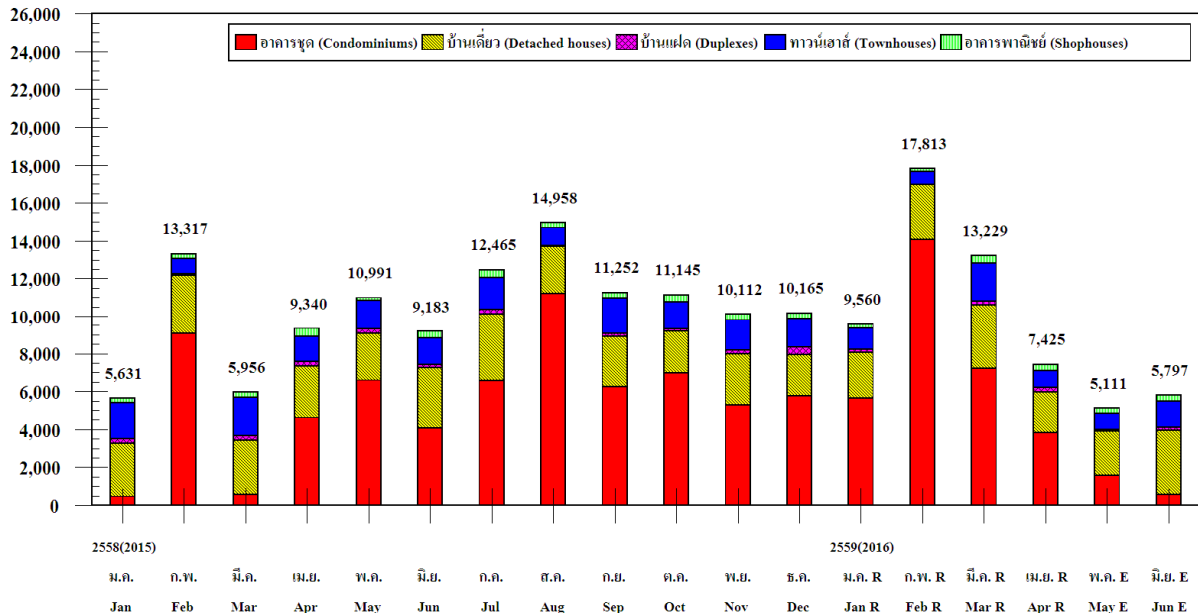
ที่มา : สำนักงานเขตในกรุงเทพมหานคร, เทศบาลและสำนักงานจังหวัดในปริมณฑล, กรมที่ดิน
รวบรวมและประมวลผลโดย : ศูนย์ข้อมูลอสังหาริมทรัพย์

Sources: (1) Bangkok District Offices (2) Municipal and Provincial Offices in Surrounding Provinces (3) Department of Lands
Compiled by: Real Estate Information Center

ข้อมูลที่อยู่อาศัยสร้างเสร็จจดทะเบียนใหม่ในเขตกรุงเทพฯ-ปริมณฑล แสดงจำนวนหน่วยแยกตามประเภทที่อยู่อาศัย รายเดือน

Newly Completed and Registered Housing Units in Bangkok and Vicinities, Showing Number of Units, Categorized by Housing Types, By Month

จำนวน : หน่วย (Number of Units)



หมายเหตุ : E หมายถึง ประมาณการ โดยศูนย์ข้อมูลอสังหาริมทรัพย์
R (revised) หมายถึง ข้อมูลที่มีการปรับปรุง

Remarks: E means estimated by Real Estate Information Center.
R means revised.

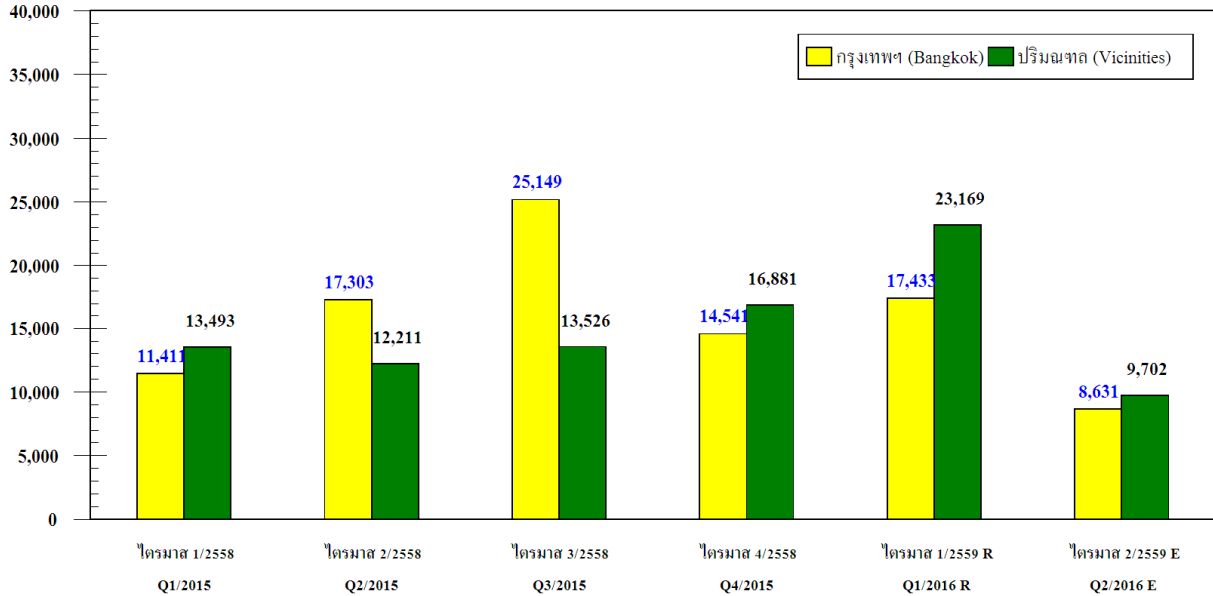
ที่มา : สำนักงานเขตในกรุงเทพมหานคร, เทศบาลและสำนักงานจังหวัดในปริมณฑล, กรมที่ดิน
รวบรวมและประมวลผลโดย : ศูนย์ข้อมูลอสังหาริมทรัพย์

Sources: (1) Bangkok District Offices (2) Municipal and Provincial Offices in Surrounding Provinces (3) Department of Lands
Compiled by: Real Estate Information Center

ข้อมูลที่อยู่อาศัยสร้างเสร็จจดทะเบียนใหม่ในเขต กรุงเทพฯ-ปริมณฑล แสดงจำนวนหน่วยทั้งหมด แยกกรุงเทพฯ - ปริมณฑล รายไตรมาส

Newly Completed and Registered Housing Units in Bangkok and Vicinities, Showing Total Number of Units catagorized by area, By Quarter

จำนวน : หน่วย (Number of Units)



หมายเหตุ : E หมายถึง ประมาณการ โดยศูนย์ข้อมูลอสังหาริมทรัพย์
R (revised) หมายถึง ข้อมูลที่มีการปรับปรุง

ที่มา : สำนักงานเขตในกรุงเทพมหานคร, เทศบาลและสำนักงานจังหวัดในปริมณฑล, กรมที่ดิน
รวบรวมและประมวลผลโดย : ศูนย์ข้อมูลอสังหาริมทรัพย์

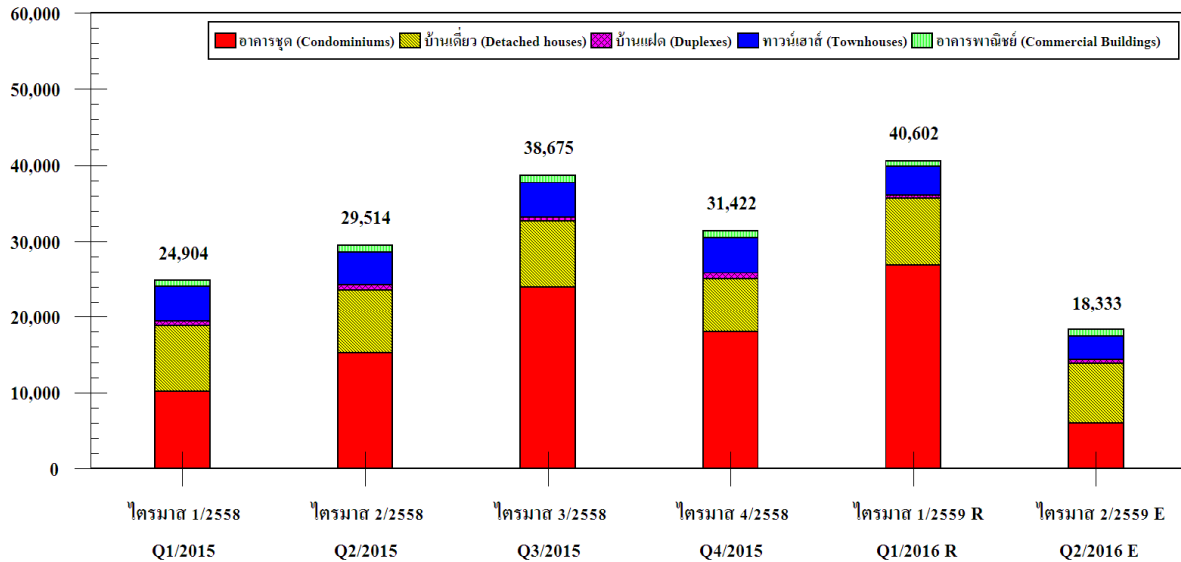
Remarks: E means estimated by Real Estate Information Center.
R means revised.

Sources: (1) Bangkok District Offices (2) Municipal and Provincial Offices in Surrounding Provinces (3) Department of Lands
Compiled by: Real Estate Information Center

ข้อมูลที่อยู่อาศัยสร้างเสร็จจดทะเบียนใหม่ ในเขตกรุงเทพฯ - ปริมณฑล แสดงจำนวนหน่วยแยกตามประเภทที่อยู่อาศัย รายไตรมาส

Newly Completed and Registered Housing Units in Bangkok and Vicinities, Showing Number of Units, Categorized by Housing Types, By Quarter

จำนวน : หน่วย (Number of Units)



หมายเหตุ : E หมายถึง ประมาณการ โดยศูนย์ข้อมูลอสังหาริมทรัพย์
R (revised) หมายถึง ข้อมูลที่มีการปรับปรุง

ที่มา : สำนักงานเขตในกรุงเทพมหานคร, เทศบาลและสำนักงานจังหวัดในปริมณฑล, กรมที่ดิน
รวบรวมและประมวลผลโดย : ศูนย์ข้อมูลอสังหาริมทรัพย์

Remarks: E means estimated by Real Estate Information Center.
R means revised.

Sources: (1) Bangkok District Offices (2) Municipal and Provincial Offices in Surrounding Provinces (3) Department of Lands
Compiled by: Real Estate Information Center