

ฝ่ายสถิติและประมวลผลข้อมูล ศูนย์ข้อมูลอสังหาริมทรัพย์

พฤศจิกายน 2559

โทร. 02-645-9672

ข้อมูลที่อยู่อาศัยสร้างเสร็จจดทะเบียนใหม่ ในเขตกรุงเทพฯ - ปริมาณ

3 ไตรมาสแรก ปี 2559

ศูนย์ข้อมูลอสังหาริมทรัพย์ ธนาคารอาคารสงเคราะห์ เปิดเผยข้อมูลที่อยู่อาศัยสร้างเสร็จจดทะเบียนใหม่ ในกรุงเทพฯ-ปริมณฑล 5 จังหวัด (นนทบุรี ปทุมธานี สมุทรปราการ สมุทรสาคร นครปฐม) พบว่าใน 3 ไตรมาสแรก ปี 2559 มีจำนวนหน่วยที่อยู่อาศัยสร้างเสร็จจดทะเบียนใหม่ทุกประเภทรวมกัน ประมาณ 93,400 หน่วย เพิ่มขึ้นร้อยละ 1 จากช่วงเดียวกันของปี 2558 ซึ่งมีจำนวนประมาณ 92,500 หน่วย

จากจำนวนที่อยู่อาศัยสร้างเสร็จจดทะเบียนใหม่ จำนวน 93,400 หน่วย แบ่งเป็นยอดจดทะเบียนในแต่ละเดือน ดังนี้

- มกราคม ประมาณ 9,400 หน่วย
- กุมภาพันธ์ ประมาณ 17,900 หน่วย
- มีนาคม ประมาณ 13,700 หน่วย
- เมษายน ประมาณ 7,400 หน่วย
- พฤษภาคม ประมาณ 5,900 หน่วย
- มิถุนายน ประมาณ 5,700 หน่วย
- กรกฎาคม ประมาณ 11,500 หน่วย
- สิงหาคม ประมาณ 9,100 หน่วย
- กันยายน ประมาณ 12,800 หน่วย

จากจำนวนที่อยู่อาศัยสร้างเสร็จจดทะเบียนใหม่ทั้งหมดใน 3 ไตรมาสแรก ปี 2559 แบ่งเป็นในเขตกรุงเทพฯ ประมาณ 45,800 หน่วย ลดลงร้อยละ 15 จากช่วงเดียวกันของปี 2558 และใน 5 จังหวัดปริมณฑลรวมกันประมาณ 47,600 หน่วย เพิ่มขึ้นร้อยละ 23 จากช่วงเดียวกันของปี 2558

แบ่งเป็นหน่วยห้องชุดประมาณ 54,000 หน่วย (คิดเป็นร้อยละ 58 ของหน่วยสร้างเสร็จจดทะเบียนใหม่ทั้งหมด) บ้านเดี่ยวประมาณ 24,200 หน่วย (คิดเป็นร้อยละ 26) ทาวน์เฮ้าส์ประมาณ 11,400 หน่วย (คิดเป็นร้อยละ 12) อาคารพาณิชย์พักอาศัยประมาณ 2,500 หน่วย (คิดเป็นร้อยละ 3) และบ้านแฝดประมาณ 1,300 หน่วย (คิดเป็นร้อยละ 1)

พื้นที่ซึ่งมีหน่วยที่อยู่อาศัยสร้างเสร็จจดทะเบียนใหม่ประเภทแนวราบมากที่สุด 5 อันดับแรกใน 3 ไตรมาสแรก ปี 2559 ได้แก่ อำเภอบางบัวทอง (2,400 หน่วย) อำเภอเมืองสมุทรสาคร (2,000 หน่วย) อำเภอเมืองสมุทรปราการ (2,000 หน่วย) อำเภอเมืองปทุมธานี (2,000 หน่วย) และอำเภอบางพลี (1,700 หน่วย)

พื้นที่ซึ่งมีหน่วยที่อยู่อาศัยสร้างเสร็จจดทะเบียนใหม่ประเภทห้องชุดมากที่สุด 5 อันดับแรกใน 3 ไตรมาสแรก ปี 2559 ได้แก่ อำเภอธัญบุรี (7,800 หน่วย) อำเภอเมืองนนทบุรี (6,600 หน่วย) อำเภอเมืองสมุทรปราการ (3,500 หน่วย ซึ่งในจำนวนนี้เป็นโครงการบ้านเอื้ออาทรบ้านคลองสวน 900 หน่วย) อำเภอเมืองสมุทรสาคร (3,200 หน่วย ซึ่งจำนวนนี้เป็นโครงการบ้านเอื้ออาทรท่าจีน 1- 3 จำนวน 2,700 หน่วย และโครงการบ้านเอื้ออาทรสีวาพรสวรรค์ จำนวน 400 หน่วย ที่เหลือเป็นโครงการเอกชน) และเขตจตุจักร (2,900 หน่วย) ทั้งนี้ ใน 3 ไตรมาสแรก ปี 2559 มีอาคารชุดเอื้ออาทรสร้างเสร็จจดทะเบียนใหม่ของการเคหะแห่งชาติ 7 โครงการ รวม 113 อาคาร 5,200 หน่วย

ข้อความจำกัดความรับผิดชอบ

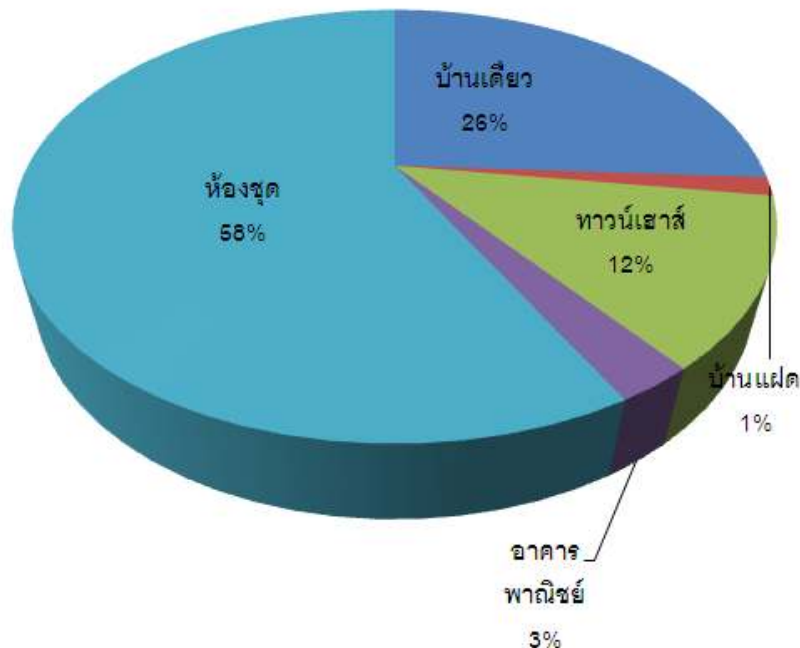
ข้อมูลสถิติ ข้อเขียนใด ๆ ที่ปรากฏในรายงานฉบับนี้ ศูนย์ข้อมูลอสังหาริมทรัพย์ได้รับมาจากแหล่งข้อมูลที่เกี่ยวข้องได้หรือจากการประมวลผลที่เชื่อถือได้ ศูนย์ข้อมูลอสังหาริมทรัพย์ได้ตรวจสอบจนมั่นใจในระดับหนึ่งแล้ว แต่ศูนย์ข้อมูลอสังหาริมทรัพย์ไม่สามารถยืนยันความถูกต้องหรือความเป็นจริง และไม่อาจรับผิดชอบต่อความเสียหายที่เกิดขึ้นไม่ว่าในกรณีใด ๆ จากการใช้ข้อมูล ผู้นำข้อมูลไปใช้พึงใช้วิจารณญาณ และตรวจสอบตามความเหมาะสม

ที่อยู่อาศัยสร้างเสร็จจดทะเบียนใหม่ มกราคม – กันยายน ปี 2559

เขตพื้นที่	บ้านเดี่ยว	บ้านแฝด	ทาวน์เฮ้าส์	อาคารพาณิชย์	รวมแนวราบ	ห้องชุด	3 ไตรมาสแรก ปี 2559	3 ไตรมาสแรก ปี 2558
กรุงเทพฯ	9,900	700	5,600	1,300	17,500	28,300	45,800	53,900
5 จังหวัดปริมณฑล	14,300	600	5,800	1,200	21,900	25,700	47,600	38,700
กรุงเทพฯ - ปริมณฑล	24,200	1,300	11,400	2,500	39,400	54,000	93,400	92,500
สัดส่วน/ร้อยละ	26%	1%	12%	3%	42%	58%		

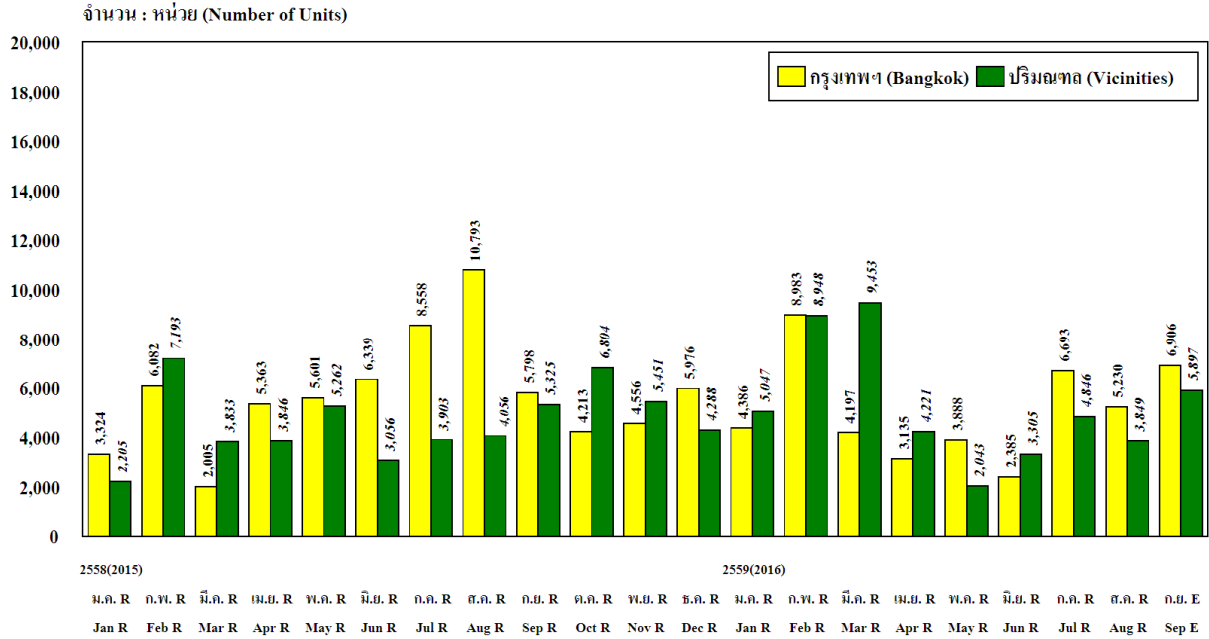
หมายเหตุ: 5 จังหวัดปริมณฑลหมายถึง นนทบุรี ปทุมธานี สมุทรปราการ สมุทรสาคร และนครปฐม

**ที่อยู่อาศัยสร้างเสร็จจดทะเบียนใหม่ แยกประเภท
มกราคม – กันยายน ปี 2559**



ข้อมูลที่อยู่อาศัยสร้างเสร็จจดทะเบียนใหม่ ในเขตกรุงเทพฯ-ปริมณฑล แสดงจำนวนหน่วยทั้งหมด แยกกรุงเทพฯ-ปริมณฑล รายเดือน

Newly Completed and Registered Housing Units in Bangkok and Vicinities, Showing Total Number of Units categorized by area, By Month



หมายเหตุ : E หมายถึง ประมาณการ โดยศูนย์ข้อมูลอสังหาริมทรัพย์
R (revised) หมายถึง ข้อมูลที่มีการปรับปรุง

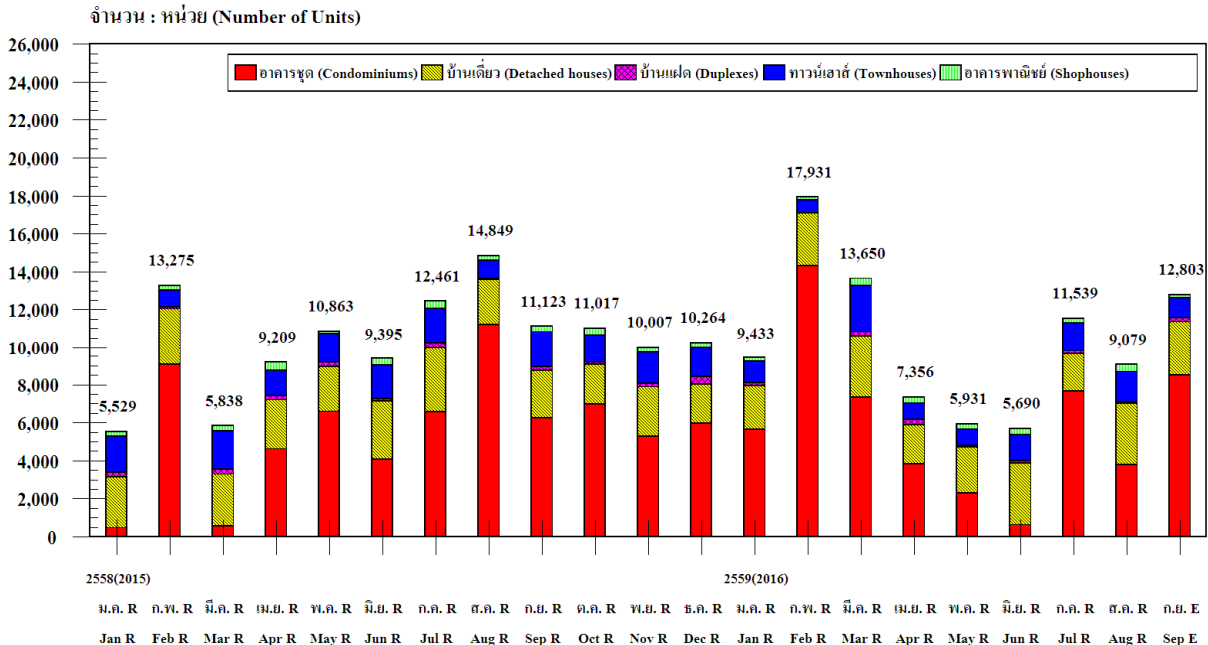
Remarks: E means estimated by Real Estate Information Center.
R means revised.

ที่มา : สำนักงานเขตในกรุงเทพมหานคร, เทศบาลและสำนักงานจังหวัดในปริมณฑล, กรมที่ดิน
รวบรวมและประมวลผลโดย : ศูนย์ข้อมูลอสังหาริมทรัพย์

Sources: (1) Bangkok District Offices (2) Municipal and Provincial Offices in Surrounding Provinces (3) Department of Lands
Compiled by: Real Estate Information Center

ข้อมูลที่อยู่อาศัยสร้างเสร็จจดทะเบียนใหม่ในเขตกรุงเทพฯ-ปริมณฑล แสดงจำนวนหน่วยแยกตามประเภทที่อยู่อาศัย รายเดือน

Newly Completed and Registered Housing Units in Bangkok and Vicinities, Showing Number of Units, Categorized by Housing Types, By Month



หมายเหตุ : E หมายถึง ประมาณการ โดยศูนย์ข้อมูลอสังหาริมทรัพย์
R (revised) หมายถึง ข้อมูลที่มีการปรับปรุง

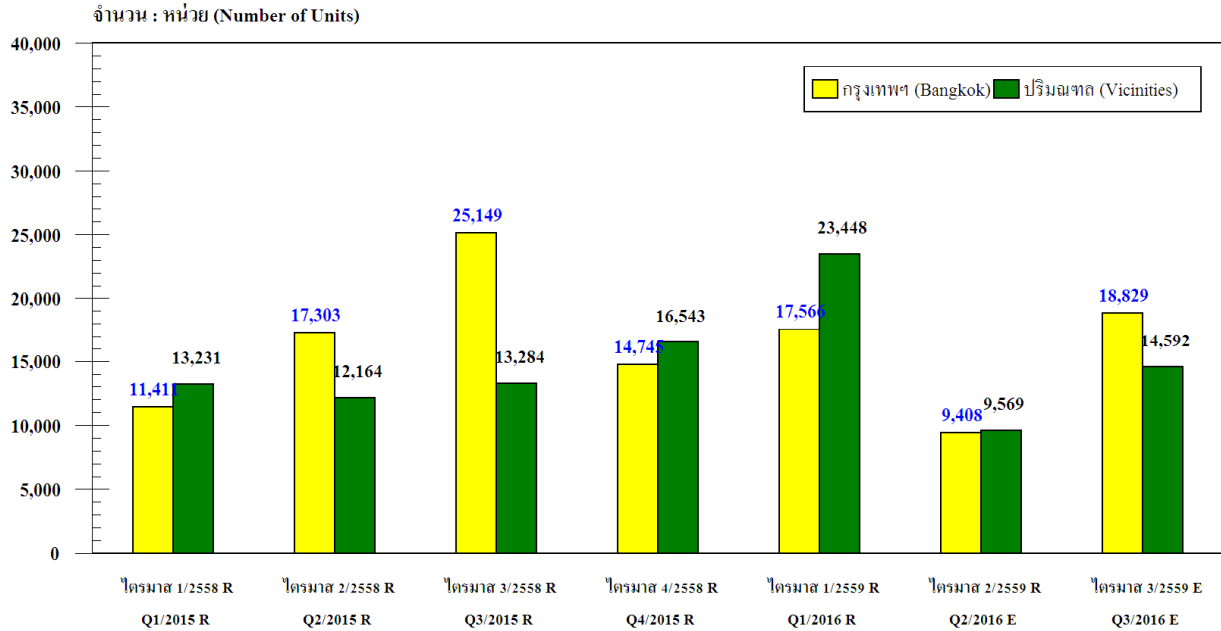
Remarks: E means estimated by Real Estate Information Center.
R means revised.

ที่มา : สำนักงานเขตในกรุงเทพมหานคร, เทศบาลและสำนักงานจังหวัดในปริมณฑล, กรมที่ดิน
รวบรวมและประมวลผลโดย : ศูนย์ข้อมูลอสังหาริมทรัพย์

Sources: (1) Bangkok District Offices (2) Municipal and Provincial Offices in Surrounding Provinces (3) Department of Lands
Compiled by: Real Estate Information Center

ข้อมูลที่อยู่อาศัยสร้างเสร็จจดทะเบียนใหม่ ในเขต กรุงเทพฯ-ปริมณฑล แสดงจำนวนหน่วยทั้งหมด แยกกรุงเทพฯ - ปริมณฑล รายไตรมาส

Newly Completed and Registered Housing Units in Bangkok and Vicinities, Showing Total Number of Units catagorized by area, By Quarter



หมายเหตุ : E หมายถึง ประมาณการ โดยศูนย์ข้อมูลอสังหาริมทรัพย์
R (revised) หมายถึง ข้อมูลที่มีการปรับปรุง

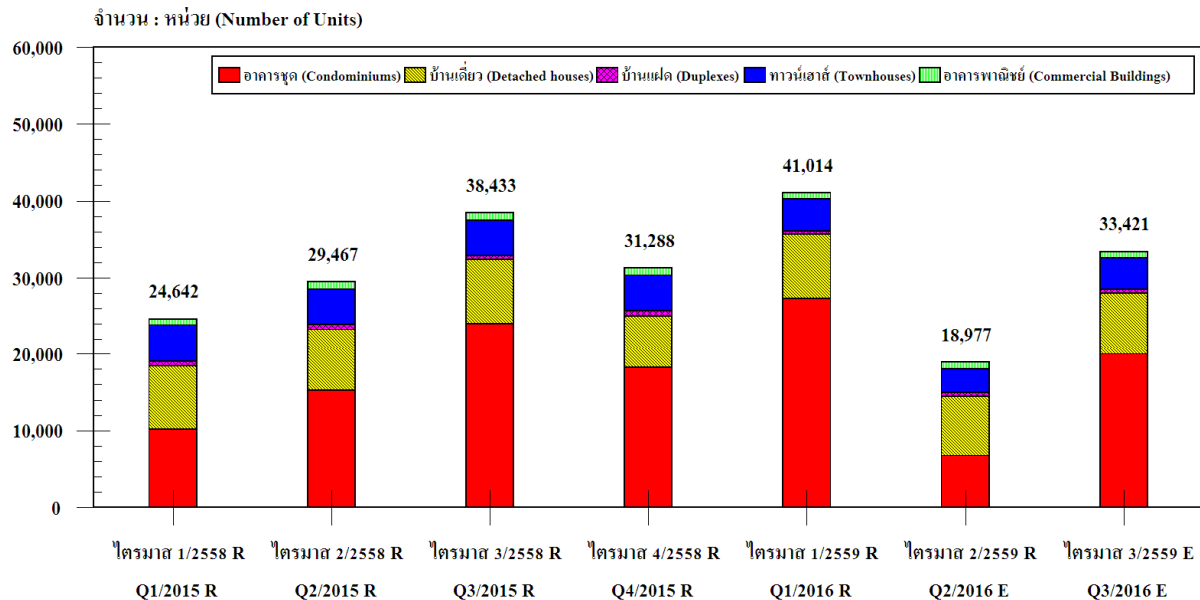
ที่มา : สำนักงานเขตในกรุงเทพมหานคร, เทศบาลและสำนักงานจังหวัดในปริมณฑล, กรมที่ดิน
รวบรวมและประมวลผลโดย : ศูนย์ข้อมูลอสังหาริมทรัพย์

Remarks: E means estimated by Real Estate Information Center.
R means revised.

Sources: (1) Bangkok District Offices (2) Municipal and Provincial Offices in Surrounding Provinces (3) Department of Lands
Compiled by: Real Estate Information Center

ข้อมูลที่อยู่อาศัยสร้างเสร็จจดทะเบียนใหม่ ในเขตกรุงเทพฯ - ปริมณฑล แสดงจำนวนหน่วยแยกตามประเภทที่อยู่อาศัย รายไตรมาส

Newly Completed and Registered Housing Units in Bangkok and Vicinities, Showing Number of Units, Categorized by Housing Types, By Quarter



หมายเหตุ : E หมายถึง ประมาณการ โดยศูนย์ข้อมูลอสังหาริมทรัพย์
R (revised) หมายถึง ข้อมูลที่มีการปรับปรุง

ที่มา : สำนักงานเขตในกรุงเทพมหานคร, เทศบาลและสำนักงานจังหวัดในปริมณฑล, กรมที่ดิน
รวบรวมและประมวลผลโดย : ศูนย์ข้อมูลอสังหาริมทรัพย์

Remarks: E means estimated by Real Estate Information Center.
R means revised.

Sources: (1) Bangkok District Offices (2) Municipal and Provincial Offices in Surrounding Provinces (3) Department of Lands
Compiled by: Real Estate Information Center