

ฝ่ายสถิติและประมวลผลข้อมูล ศูนย์ข้อมูลอสังหาริมทรัพย์

พฤศจิกายน 2559

โทร. 02-645-9672

ข้อมูลการโอนกรรมสิทธิ์ที่อยู่อาศัยในเขตกรุงเทพฯ - ปริมณฑล 3 ไตรมาสแรก ปี 2559

ศูนย์ข้อมูลอสังหาริมทรัพย์เปิดเผยข้อมูลโอนกรรมสิทธิ์ที่อยู่อาศัยในเขตกรุงเทพฯ-ปริมณฑล 5 จังหวัด (นนทบุรี ปทุมธานี สมุทรปราการ สมุทรสาคร นครปฐม) พบว่า 3 ไตรมาสแรกปี 2559 รวมกันประมาณ 134,300 หน่วย เพิ่มขึ้นร้อยละ 1 เมื่อเทียบกับ 3 ไตรมาสแรกปี 2558 ซึ่งมีจำนวนประมาณ 132,800 หน่วย

จากปริมาณการโอนกรรมสิทธิ์เฉพาะที่อยู่อาศัย จำนวน 134,300 หน่วย แบ่งเป็นยอดโอนในแต่ละเดือน ดังนี้

- เดือนมกราคม ประมาณ 11,400 หน่วย
- เดือนกุมภาพันธ์ ประมาณ 14,700 หน่วย
- เดือนมีนาคม ประมาณ 22,000 หน่วย
- เดือนเมษายน ประมาณ 32,900 หน่วย
- เดือนพฤษภาคม ประมาณ 7,700 หน่วย
- เดือนมิถุนายน ประมาณ 12,400 หน่วย
- เดือนกรกฎาคม ประมาณ 9,000 หน่วย
- เดือนสิงหาคม ประมาณ 11,100 หน่วย
- เดือนกันยายน ประมาณ 13,100 หน่วย

ยอดโอนกรรมสิทธิ์ในกรุงเทพฯ-ปริมณฑล ใน 3 ไตรมาสแรกปี 2559 แบ่งเป็นห้องชุดมากที่สุดจำนวน 69,200 หน่วย (คิดเป็นร้อยละ 51 ของหน่วยการโอนกรรมสิทธิ์ที่อยู่อาศัยทุกประเภทรวมกัน) รองลงมาเป็นทาวน์เฮ้าส์ 38,400 หน่วย (คิดเป็นร้อยละ 29) บ้านเดี่ยว 15,700 หน่วย (คิดเป็นร้อยละ 12) อาคารพาณิชย์ 7,300 หน่วย (คิดเป็นร้อยละ 5) ที่เหลือเป็นบ้านแฝดประมาณ 3,700 หน่วย

มูลค่าการโอนกรรมสิทธิ์ที่อยู่อาศัย ใน 3 ไตรมาสแรกปี 2559 มีมูลค่ารวมกันประมาณ 327,400 ล้านบาท แบ่งเป็น ห้องชุดมีมูลค่าการโอนประมาณ 136,000 ล้านบาท (คิดเป็นร้อยละ 42

ของมูลค่าการโอนกรรมสิทธิ์ที่อยู่อาศัยทุกประเภทรวมกัน) บ้านเดี่ยวมีมูลค่าการโอนประมาณ 83,400 ล้านบาท (คิดเป็นร้อยละ 25) ทาวน์เฮ้าส์มีมูลค่าการโอนประมาณ 68,400 ล้านบาท (คิดเป็นร้อยละ 21) อาคารพาณิชย์มีมูลค่าการโอนประมาณ 28,400 ล้านบาท (คิดเป็นร้อยละ 9) และบ้านแฝดมีมูลค่าการโอน 11,200 ล้านบาท (คิดเป็นร้อยละ 3)

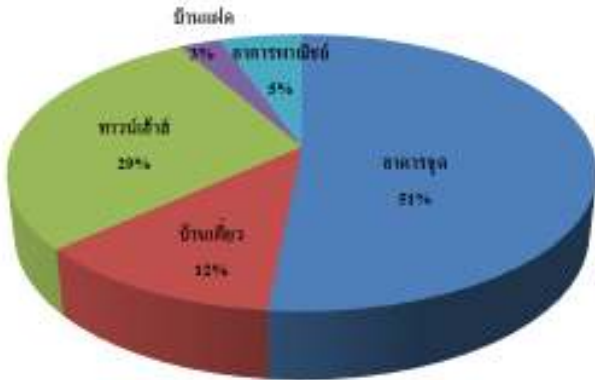
การโอนกรรมสิทธิ์ที่อยู่อาศัยประเภทห้องชุด มีมากที่สุด在全国ประมาณ 43,400 หน่วย ในจังหวัดนนทบุรีประมาณ 7,300 หน่วย จังหวัดสมุทรปราการประมาณ 7,600 หน่วย จังหวัดปทุมธานีประมาณ 8,500 หน่วย จังหวัดสมุทรสาครประมาณ 900 หน่วย และจังหวัดนครปฐมประมาณ 1,000 หน่วย

พื้นที่ซึ่งมีจำนวนหน่วยการโอนกรรมสิทธิ์ห้องชุดใหม่ (โอนจากนิติบุคคล) มากที่สุด 3 ไตรมาสแรก ปี 2559 ได้แก่ อำเภอเมืองนนทบุรี เขตลาดกระบัง เขตบางพลี อำเภอลองหลวง และอำเภอธัญบุรี ส่วนพื้นที่ซึ่งมีจำนวนหน่วยการโอนกรรมสิทธิ์ห้องชุดคอนโดมิเนียมมือสอง (โอนจากบุคคลธรรมดา) มากที่สุด ได้แก่ เขตจตุจักร เขตห้วยขวาง เขตประเวศ เขตวัฒนา และเขตพระโขนง ตามลำดับ

พื้นที่ซึ่งมีจำนวนหน่วยการโอนกรรมสิทธิ์บ้านเดี่ยวขายใหม่มากที่สุด 3 ไตรมาสแรก ปี 2559 ได้แก่ อำเภอลำลูกกา อำเภอบางพลี เขตสายไหม อำเภอเมืองปทุมธานี และอำเภอบางบัวทอง ส่วนพื้นที่ซึ่งมีจำนวนหน่วยการโอนกรรมสิทธิ์บ้านเดี่ยวมือสองมากที่สุด ได้แก่ เขตบางกะปิ เขตบางเขน อำเภอเมืองสมุทรปราการ อำเภอลำลูกกา และเขตพระโขนง ตามลำดับ

พื้นที่ซึ่งมีจำนวนหน่วยการโอนกรรมสิทธิ์ทาวน์เฮ้าส์ขายใหม่มากที่สุด 3 ไตรมาสแรก ปี 2559 ได้แก่ อำเภอเมืองสมุทรปราการ อำเภอบางพลี อำเภอพระสมุทรเจดีย์ อำเภอบางบัวทอง และเขตคลองสามวา ส่วนพื้นที่ซึ่งมีจำนวนหน่วยการโอนกรรมสิทธิ์ทาวน์เฮ้าส์มือสองมากที่สุด ได้แก่ อำเภอเมืองสมุทรปราการ อำเภอบางบัวทอง เขตบางเขน เขตบางกะปิ และอำเภอลองหลวง ตามลำดับ

หน่วยที่อยู่อาศัยที่มีการโอนกรรมสิทธิ์
3 ไตรมาสแรก ปี 2559
(รวม 134,300 หน่วย)

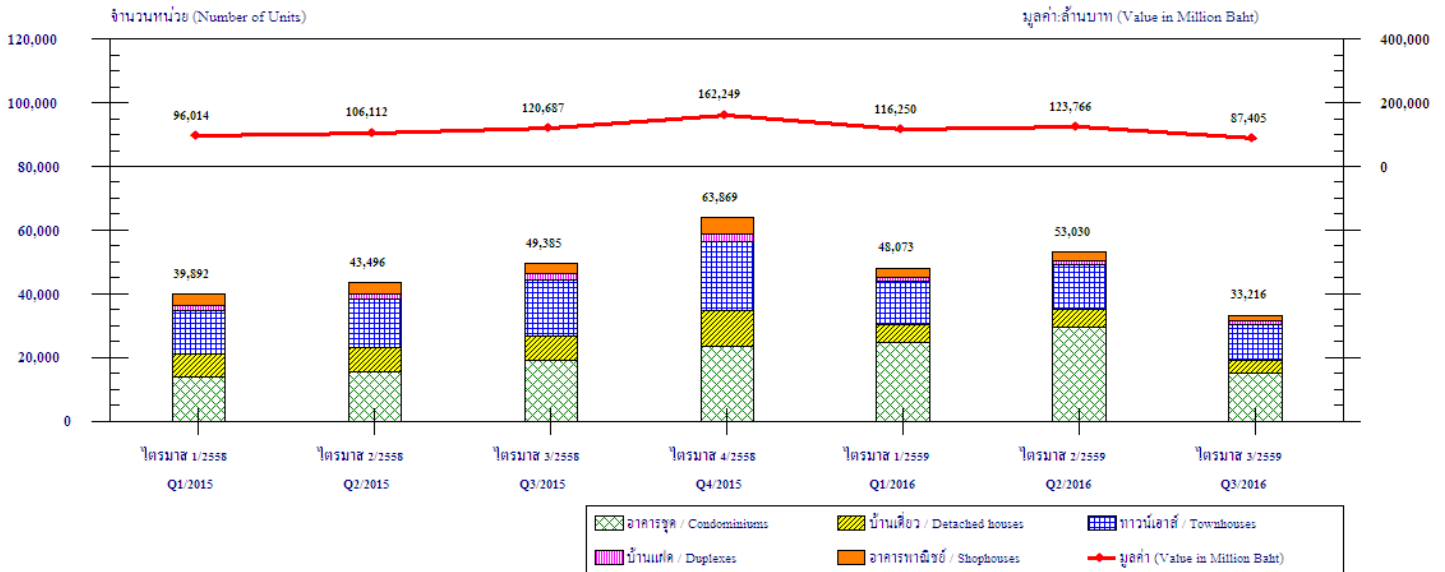


มูลค่าที่อยู่อาศัยที่มีการโอนกรรมสิทธิ์
3 ไตรมาสแรก ปี 2559
(รวม 327,400 ล้านบาท)



ข้อมูลโอนกรรมสิทธิ์ที่อยู่อาศัย กรุงเทพฯ-ปริมณฑล แสดงจำนวนหน่วยและมูลค่า แยกประเภท รายไตรมาส

Transferred Residential, Shown in units and value - Bangkok and Vicinities, By Quarter



หมายเหตุ: 1) เฉพาะอาคารพาณิชย์ประเภท โชปเฮาส์ และ บ.บ.บ
ที่มา: กรมที่ดิน
รวบรวมและนำเสนอโดย: ศูนย์ข้อมูลอสังหาริมทรัพย์

Remarks: 1) Only Deeds NSJ and NSJA.
Source: Department of Land.
Compiled By: Real Estate Information Center.

สัดส่วนหน่วยที่อยู่อาศัยใหม่และมือสองที่มีการโอนกรรมสิทธิ์ ปี 2554 – 3 ไตรมาสแรกปี 2559

ประเภทที่อยู่อาศัย	ปี 2555		ปี 2556		ปี 2557		ปี 2558		3 ไตรมาสแรก ของ ปี 2559	
	หน่วย ขาย ใหม่	หน่วย ขายมือ สอง	หน่วย ขาย ใหม่	หน่วย ขายมือ สอง	หน่วย ขาย ใหม่	หน่วย ขายมือ สอง	หน่วย ขาย ใหม่	หน่วย ขายมือ สอง	หน่วย ขาย ใหม่	หน่วย ขายมือ สอง
รวมทุกประเภท	57%	43%	54%	46%	66%	34%	59%	41%	65%	35%
ห้องชุด	70%	30%	69%	31%	78%	22%	78%	22%	85%	15%
ทาวน์เฮ้าส์	52%	48%	46%	54%	64%	36%	52%	48%	46%	54%
บ้านเดี่ยว	48%	52%	46%	54%	58%	42%	48%	52%	44%	56%
บ้านแฝด	66%	34%	63%	37%	78%	22%	70%	30%	68%	32%
อาคารพาณิชย์	26%	74%	24%	76%	32%	68%	27%	73%	28%	72%

ข้อความจำกัดความรับผิดชอบ

ข้อมูลสถิติ ข้อเขียนใด ๆ ที่ปรากฏในรายงานผลการสำรวจฉบับนี้ ศูนย์ข้อมูลอสังหาริมทรัพย์ได้รับมาจากแหล่งข้อมูลที่เชื่อถือได้หรือจากการประมวลผลที่เชื่อถือได้ ศูนย์ข้อมูลอสังหาริมทรัพย์ได้ตรวจสอบจนมั่นใจในระดับหนึ่งแล้ว แต่ศูนย์ข้อมูลอสังหาริมทรัพย์ไม่สามารถยืนยันความถูกต้องหรือความเป็นจริง และไม่อาจรับผิดชอบต่อความเสียหายที่เกิดขึ้นไม่ว่าในกรณีใด ๆ จากการใช้ข้อมูล ผู้นำข้อมูล ไปใช้ฟังใช้วิจารณ์ญาณ และตรวจสอบตามความเหมาะสม