

ฝ่ายสถิติและประมวลผลข้อมูล ศูนย์ข้อมูลอสังหาริมทรัพย์

กุมภาพันธ์ 2560

โทร. 02-645-9672

ข้อมูลที่อยู่อาศัยสร้างเสร็จจดทะเบียนใหม่ ในเขตกรุงเทพฯ - ปริมาณ

ปี 2559

ศูนย์ข้อมูลอสังหาริมทรัพย์ ธนาคารอาคารสงเคราะห์ เปิดเผยข้อมูลที่อยู่อาศัยสร้างเสร็จจดทะเบียนใหม่ ในกรุงเทพฯ-ปริมณฑล 5 จังหวัด (นนทบุรี ปทุมธานี สมุทรปราการ สมุทรสาคร นครปฐม) พบว่าในปี 2559 มีจำนวนหน่วยที่อยู่อาศัยสร้างเสร็จจดทะเบียนใหม่ทุกประเภทรวมกันประมาณ 123,400 หน่วย ลดลงร้อยละ 0.4 จากช่วงเดียวกันของปี 2558 ซึ่งมีจำนวนประมาณ 123,800 หน่วย

จากจำนวนที่อยู่อาศัยสร้างเสร็จจดทะเบียนใหม่ จำนวน 123,400 หน่วย แบ่งเป็นยอดจดทะเบียนในแต่ละเดือน ดังนี้

- มกราคม ประมาณ 9,500 หน่วย
- กุมภาพันธ์ ประมาณ 18,000 หน่วย
- มีนาคม ประมาณ 13,700 หน่วย
- เมษายน ประมาณ 7,300 หน่วย
- พฤษภาคม ประมาณ 5,900 หน่วย
- มิถุนายน ประมาณ 5,700 หน่วย
- กรกฎาคม ประมาณ 12,200 หน่วย
- สิงหาคม ประมาณ 12,900 หน่วย
- กันยายน ประมาณ 14,600 หน่วย
- ตุลาคม ประมาณ 8,800 หน่วย
- พฤศจิกายน ประมาณ 9,100 หน่วย
- ธันวาคม ประมาณ 5,700 หน่วย

จากจำนวนที่อยู่อาศัยสร้างเสร็จจดทะเบียนใหม่ทั้งหมดในปี 2559 แบ่งเป็นในเขตกรุงเทพฯ ประมาณ 62,400 หน่วย ลดลงร้อยละ 9 จากช่วงเดียวกันของปี 2558 และใน 5 จังหวัดปริมณฑลรวมกัน ประมาณ 61,000 หน่วย เพิ่มขึ้นร้อยละ 10 จากช่วงเดียวกันของปี 2558

แบ่งเป็นหน่วยห้องชุดประมาณ 69,700 หน่วย (คิดเป็นร้อยละ 56 ของหน่วยสร้างเสร็จจดทะเบียนใหม่ทั้งหมด) บ้านเดี่ยวประมาณ 31,900 หน่วย (คิดเป็นร้อยละ 26) ทาวน์เฮ้าส์ประมาณ 16,400 หน่วย (คิดเป็นร้อยละ 13) อาคารพาณิชย์พักอาศัยประมาณ 3,400 หน่วย (คิดเป็นร้อยละ 3) และบ้านแฝดประมาณ 2,000 หน่วย (คิดเป็นร้อยละ 2)

พื้นที่ซึ่งมีหน่วยที่อยู่อาศัยสร้างเสร็จจดทะเบียนใหม่ประเภทแนวราบมากที่สุด 5 อันดับแรกในปี 2559 ได้แก่ อำเภอเมืองปทุมธานี (3,800 หน่วย) อำเภอบางบัวทอง (3,300 หน่วย) อำเภอเมืองสมุทรสาคร (2,900 หน่วย) อำเภอบางพลี (2,700 หน่วย) และอำเภอเมืองสมุทรปราการ (2,600 หน่วย)

พื้นที่ซึ่งมีหน่วยที่อยู่อาศัยสร้างเสร็จจดทะเบียนใหม่ประเภทห้องชุดมากที่สุด 5 อันดับแรกในปี 2559 ได้แก่ อำเภอธัญบุรี (8,700 หน่วย) อำเภอเมืองนนทบุรี (6,600 หน่วย) อำเภอเมืองสมุทรปราการ (5,900 หน่วย ซึ่งในจำนวนนี้เป็นโครงการบ้านเอื้ออาทรบ้านคลองสวน 900 หน่วย ที่เหลือเป็นโครงการ เอกชน) เขตจตุจักร (4,300 หน่วย) และเขตบางรัก (3,300 หน่วย)

ทั้งนี้ ในปี 2559 มีอาคารชุดเอื้ออาทรสร้างเสร็จจดทะเบียนใหม่ของการเคหะแห่งชาติ 7 โครงการ รวม 113 อาคาร 5,200 หน่วย

ข้อความจำกัดความรับผิดชอบ

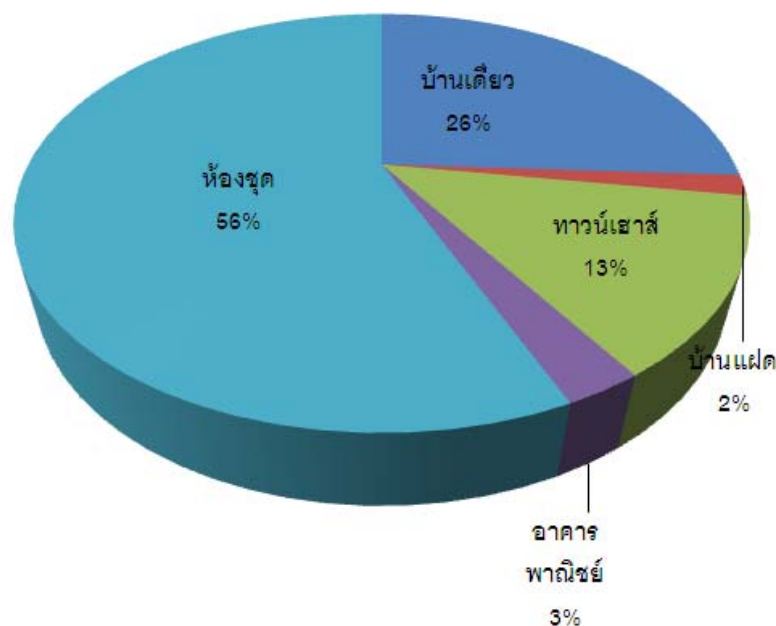
ข้อมูลสถิติ ข้อเขียนใด ๆ ที่ปรากฏในรายงานฉบับนี้ ศูนย์ข้อมูลอสังหาริมทรัพย์ได้รับมาจากแหล่งข้อมูลที่เชื่อถือได้หรือจากการประมวลผลที่เชื่อถือได้ ศูนย์ข้อมูลอสังหาริมทรัพย์ได้ตรวจสอบจนมั่นใจในระดับหนึ่งแล้ว แต่ศูนย์ข้อมูลอสังหาริมทรัพย์ไม่สามารถยืนยันความถูกต้องหรือความเป็นจริง และไม่อาจรับผิดชอบต่อความเสียหายที่เกิดขึ้นไม่ว่าในกรณีใด ๆ จากการใช้ข้อมูล ผู้นำข้อมูลไปใช้พึงใช้วิจารณญาณ และตรวจสอบตามความเหมาะสม

ที่อยู่อาศัยสร้างเสร็จจดทะเบียนใหม่ ปี 2559

เขตพื้นที่	บ้านเดี่ยว	บ้านแฝด	ทาวน์เฮ้าส์	อาคารพาณิชย์	รวมแนวราบ	ห้องชุด	ปี 2559	ปี 2558
กรุงเทพฯ	12,900	1,100	7,300	1,700	23,000	39,400	62,400	68,600
5 จังหวัดปริมณฑล	19,000	900	9,100	1,700	30,700	30,300	61,000	55,200
กรุงเทพฯ - ปริมณฑล	31,900	2,000	16,400	3,400	53,700	69,700	123,400	123,800
สัดส่วน/ร้อยละ	26%	2%	13%	3%	44%	56%		

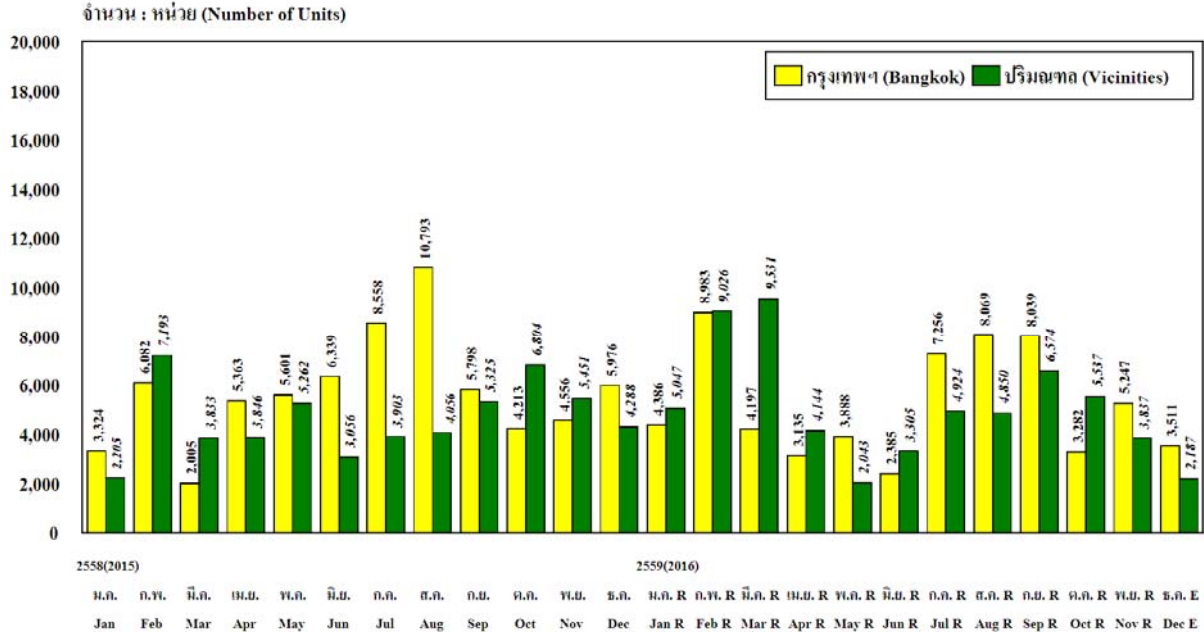
หมายเหตุ: 5 จังหวัดปริมณฑลหมายถึง นนทบุรี ปทุมธานี สมุทรปราการ สมุทรสาคร และนครปฐม

ที่อยู่อาศัยสร้างเสร็จจดทะเบียนใหม่ แยกประเภท ปี 2559



ข้อมูลที่อยู่อาศัยสร้างเสร็จจดทะเบียนใหม่ ในเขตกรุงเทพฯ-ปริมณฑล แสดงจำนวนหน่วยทั้งหมด แยกกรุงเทพฯ- ปริมณฑล รายเดือน

Newly Completed and Registered Housing Units in Bangkok and Vicinities, Showing Total Number of Units categorized by area, By Month



หมายเหตุ: E หมายถึง ประมาณการ โดยศูนย์ข้อมูลอสังหาริมทรัพย์
R (revised) หมายถึง ข้อมูลที่มีการปรับปรุง

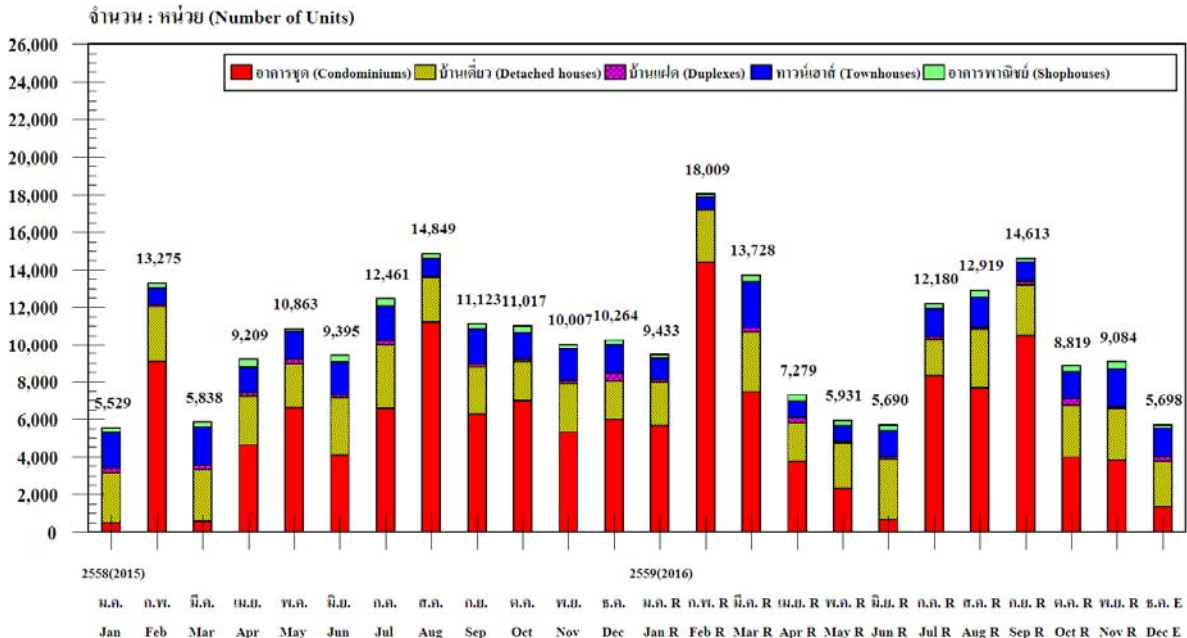
Remarks: E means estimated by Real Estate Information Center.
R means revised.

ที่มา : สำนักงานเขตในกรุงเทพมหานคร, เทศบาลและสำนักงานจังหวัดในปริมณฑล, กรมที่ดิน
รวบรวมและประมวลผลโดย : ศูนย์ข้อมูลอสังหาริมทรัพย์

Sources: (1) Bangkok District Offices (2) Municipal and Provincial Offices in Surrounding Provinces (3) Department of Lands
Compiled by: Real Estate Information Center

ข้อมูลที่อยู่อาศัยสร้างเสร็จจดทะเบียนใหม่ ในเขตกรุงเทพฯ-ปริมณฑล แสดงจำนวนหน่วยแยกตามประเภทที่อยู่อาศัย รายเดือน

Newly Completed and Registered Housing Units in Bangkok and Vicinities, Showing Number of Units, Categorized by Housing Types, By Month



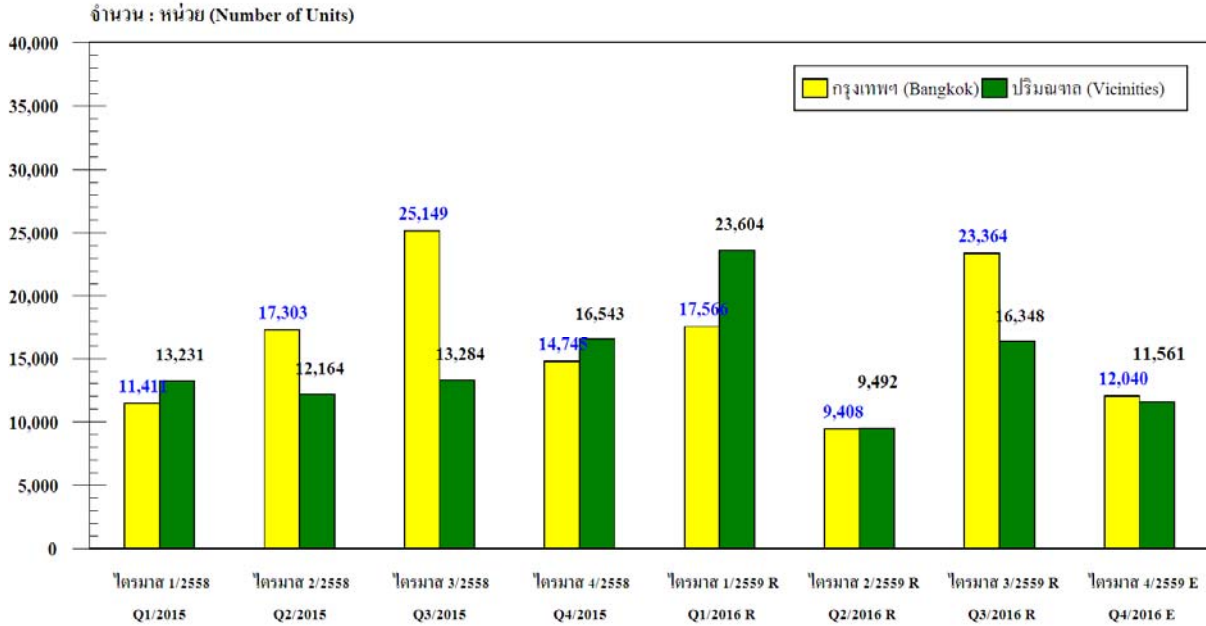
หมายเหตุ: E หมายถึง ประมาณการ โดยศูนย์ข้อมูลอสังหาริมทรัพย์
R (revised) หมายถึง ข้อมูลที่มีการปรับปรุง

Remarks: E means estimated by Real Estate Information Center.
R means revised.

ที่มา : สำนักงานเขตในกรุงเทพมหานคร, เทศบาลและสำนักงานจังหวัดในปริมณฑล, กรมที่ดิน
รวบรวมและประมวลผลโดย : ศูนย์ข้อมูลอสังหาริมทรัพย์

Sources: (1) Bangkok District Offices (2) Municipal and Provincial Offices in Surrounding Provinces (3) Department of Lands
Compiled by: Real Estate Information Center

ข้อมูลที่อยู่อาศัยที่ก่อสร้างเสร็จจดทะเบียนใหม่ในเขต กรุงเทพฯ-ปริมณฑล แสดงจำนวนหน่วยทั้งหมด แยกกรุงเทพฯ-ปริมณฑล รายไตรมาส
Newly Completed and Registered Housing Units in Bangkok and Vicinities, Showing Total Number of Units categorized by area, By Quarter



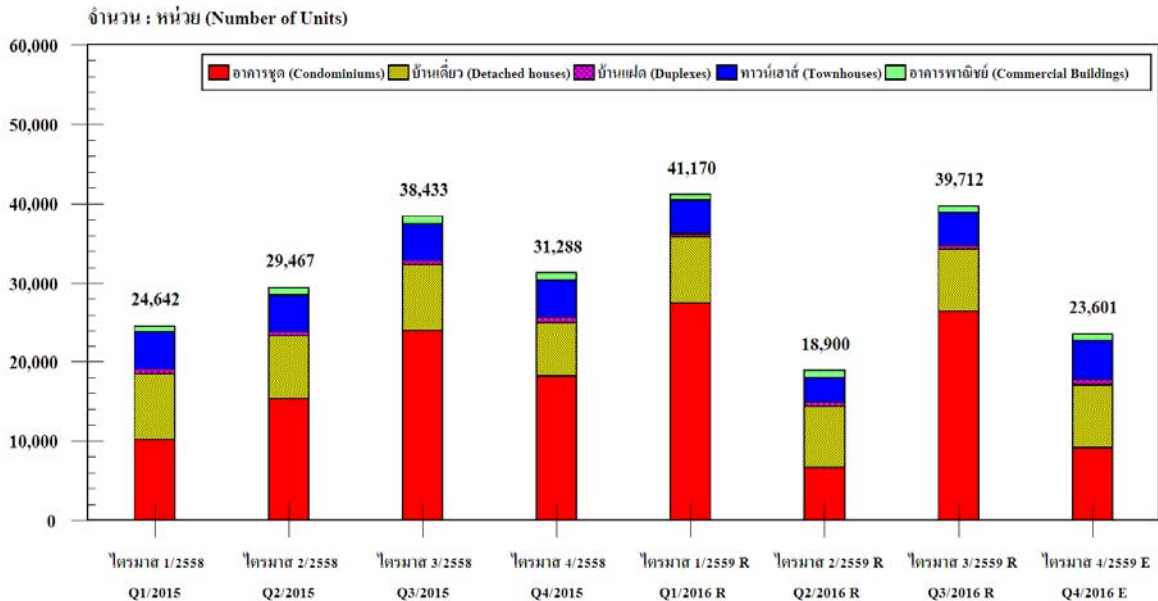
หมายเหตุ: E หมายถึง ประมาณการ โดยศูนย์ข้อมูลอสังหาริมทรัพย์
R (revised) หมายถึง ข้อมูลที่มีการปรับปรุง

Remarks: E means estimated by Real Estate Information Center.
R means revised.

ที่มา : สำนักงานเขตในกรุงเทพมหานคร, เทศบาลและสำนักงานจังหวัดในปริมณฑล, กรมที่ดิน
รวบรวมและประมวลผลโดย : ศูนย์ข้อมูลอสังหาริมทรัพย์

Sources: (1) Bangkok District Offices (2) Municipal and Provincial Offices in Surrounding Provinces (3) Department of Lands
Compiled by: Real Estate Information Center

ข้อมูลที่อยู่อาศัยที่ก่อสร้างเสร็จจดทะเบียนใหม่ ในเขตกรุงเทพฯ-ปริมณฑล แสดงจำนวนหน่วยแยกตามประเภทที่อยู่อาศัย รายไตรมาส
Newly Completed and Registered Housing Units in Bangkok and Vicinities, Showing Number of Units, Categorized by Housing Types, By Quarter



หมายเหตุ: E หมายถึง ประมาณการ โดยศูนย์ข้อมูลอสังหาริมทรัพย์
R (revised) หมายถึง ข้อมูลที่มีการปรับปรุง

Remarks: E means estimated by Real Estate Information Center.
R means revised.

ที่มา : สำนักงานเขตในกรุงเทพมหานคร, เทศบาลและสำนักงานจังหวัดในปริมณฑล, กรมที่ดิน
รวบรวมและประมวลผลโดย : ศูนย์ข้อมูลอสังหาริมทรัพย์

Sources: (1) Bangkok District Offices (2) Municipal and Provincial Offices in Surrounding Provinces (3) Department of Lands
Compiled by: Real Estate Information Center