



## กฎกระทรวง

ให้ใช้บังคับผังเมืองรวมชุมชนโพธิ์ทอง จังหวัดอ่างทอง

พ.ศ. ๒๕๖๒

อาศัยอำนาจตามความในมาตรา ๕ วรรคหนึ่ง แห่งพระราชบัญญัติการผังเมือง พ.ศ. ๒๕๑๘ และมาตรา ๒๖ วรรคหนึ่ง แห่งพระราชบัญญัติการผังเมือง พ.ศ. ๒๕๑๘ ซึ่งแก้ไขเพิ่มเติมโดยพระราชบัญญัติการผังเมือง (ฉบับที่ ๔) พ.ศ. ๒๕๕๘ รัฐมนตรีว่าการกระทรวงมหาดไทย ออกกฎกระทรวงไว้ดังต่อไปนี้

ข้อ ๑ ให้ใช้บังคับผังเมืองรวม ในท้องที่ตำบลลองครักษ์ ตำบลบางระกำ ตำบลบางเจ้าฉ่า ตำบลหนองแม่ไก่ ตำบลโคกพุทรา ตำบลรามะสัก ตำบลทางพระ ตำบลคำหยาด ตำบลยางซ้าย ตำบลอ่างแก้ว ตำบลอินทประมูล ตำบลบางพลับ ตำบลสามง่าม ตำบลบ่อแร่ และตำบลโพธิ์รังนก อำเภอโพธิ์ทอง จังหวัดอ่างทอง ภายในแนวเขตตามแผนที่ท้ายกฎกระทรวงนี้

ข้อ ๒ การวางและจัดทำผังเมืองรวมตามกฎกระทรวงนี้ มีวัตถุประสงค์เพื่อใช้เป็นแนวทางในการพัฒนา และการดำรงรักษาเมืองและบริเวณที่เกี่ยวข้องหรือชนบท ในด้านการใช้ประโยชน์ในทรัพย์สิน การคมนาคมและการขนส่ง การสาธารณสุขปโภค บริการสาธารณะและสภาพแวดล้อม ในบริเวณแนวเขตตามข้อ ๑ ให้สอดคล้องกับการพัฒนาระบบเศรษฐกิจและสังคมของประเทศ ตามแผนพัฒนาเศรษฐกิจและสังคมแห่งชาติ

ข้อ ๓ ผังเมืองรวมตามกฎกระทรวงนี้ มีนโยบายและมาตรการเพื่อจัดระบบการใช้ประโยชน์ที่ดิน โครงข่ายคมนาคมขนส่งและบริการสาธารณะให้มีประสิทธิภาพ สามารถรองรับและสอดคล้องกับการขยายตัวของชุมชนในอนาคต รวมทั้งส่งเสริมและพัฒนาเศรษฐกิจ โดยมีสาระสำคัญ ดังต่อไปนี้

(๑) ส่งเสริมและพัฒนาชุมชนเมืองให้เป็นศูนย์กลางการบริหาร การปกครอง พาณิชยกรรม และการบริการในระดับอำเภอ

(๒) ส่งเสริมและพัฒนาด้านที่อยู่อาศัย พาณิชยกรรม และอุตสาหกรรมให้สอดคล้องกับการขยายตัวของชุมชนและระบบเศรษฐกิจของพื้นที่

(๓) ส่งเสริมและพัฒนาการบริการทางสังคม การสาธารณสุขปโภคและสาธารณูปการให้เพียงพอ และได้มาตรฐาน

(๔) ส่งเสริมและสนับสนุนให้มีพื้นที่นันทนาการบริการชุมชน

(๕) อนุรักษ์สิ่งที่มีคุณค่าทางประวัติศาสตร์ วัฒนธรรม ประเพณี และศิลปหัตถกรรม ซึ่งเป็นเอกลักษณ์และวิถีชีวิตดั้งเดิมของชุมชน

(๖) ส่งเสริมและอนุรักษ์พื้นที่เกษตรกรรมให้เป็นแหล่งผลิตอาหารที่สำคัญอย่างยั่งยืน

(๗) อนุรักษ์ทรัพยากรธรรมชาติและสิ่งแวดล้อม

ข้อ ๔ การใช้ประโยชน์ที่ดินภายในเขตผังเมืองรวม ให้เป็นไปตามแผนผังกำหนดการใช้ประโยชน์ที่ดินตามที่ได้จำแนกประเภท แผนผังแสดงโครงการคมนาคมและขนส่ง และรายการประกอบแผนผังทำกฎกระทรวงนี้

ข้อ ๕ การใช้ประโยชน์ที่ดินตามแผนผังกำหนดการใช้ประโยชน์ที่ดินตามที่ได้จำแนกประเภททำกฎกระทรวงนี้ ให้เป็นไปดังต่อไปนี้

(๑) ที่ดินในบริเวณหมายเลข ๑.๑ ถึงหมายเลข ๑.๑๕ ที่กำหนดไว้เป็นสีเหลือง ให้เป็นที่ดินประเภทที่อยู่อาศัยหนาแน่นน้อย

(๒) ที่ดินในบริเวณหมายเลข ๒.๑ ถึงหมายเลข ๒.๕ ที่กำหนดไว้เป็นสีส้ม ให้เป็นที่ดินประเภทที่อยู่อาศัยหนาแน่นปานกลาง

(๓) ที่ดินในบริเวณหมายเลข ๓.๑ ถึงหมายเลข ๓.๔ ที่กำหนดไว้เป็นสีแดง ให้เป็นที่ดินประเภทพาณิชยกรรมและที่อยู่อาศัยหนาแน่นมาก

(๔) ที่ดินในบริเวณหมายเลข ๔ ที่กำหนดไว้เป็นสีม่วง ให้เป็นที่ดินประเภทอุตสาหกรรมและคลังสินค้า

(๕) ที่ดินในบริเวณหมายเลข ๕.๑ ถึงหมายเลข ๕.๑๑ ที่กำหนดไว้เป็นสีเขียว ให้เป็นที่ดินประเภทชนบทและเกษตรกรรม

(๖) ที่ดินในบริเวณหมายเลข ๖.๑ ถึงหมายเลข ๖.๖ ที่กำหนดไว้เป็นสีขาวมีกรอบและเส้นทแยงสีเขียว ให้เป็นที่ดินประเภทอนุรักษ์ชนบทและเกษตรกรรม

(๗) ที่ดินในบริเวณหมายเลข ๗.๑ ถึงหมายเลข ๗.๒๙ ที่กำหนดไว้เป็นสีเขียวอ่อน ให้เป็นที่ดินประเภทที่โล่งเพื่อนันทนาการและการรักษาคุณภาพสิ่งแวดล้อม

(๘) ที่ดินในบริเวณหมายเลข ๘.๑ ถึงหมายเลข ๘.๓๕ ที่กำหนดไว้เป็นสีเขียวมะกอก ให้เป็นที่ดินประเภทสถาบันการศึกษา

(๙) ที่ดินในบริเวณหมายเลข ๙.๑ และหมายเลข ๙.๒ ที่กำหนดไว้เป็นสีน้ำตาลอ่อน ให้เป็นที่ดินประเภทอนุรักษ์เพื่อส่งเสริมเอกลักษณ์ศิลปวัฒนธรรมไทย

(๑๐) ที่ดินในบริเวณหมายเลข ๑๐.๑ ถึงหมายเลข ๑๐.๔๕ ที่กำหนดไว้เป็นสีเทาอ่อน ให้เป็นที่ดินประเภทสถาบันศาสนา

(๑๑) ที่ดินในบริเวณหมายเลข ๑๑.๑ ถึงหมายเลข ๑๑.๒๗ ที่กำหนดไว้เป็นสีน้ำเงิน ให้เป็นที่ดินประเภทสถาบันราชการ การสาธารณูปโภคและสาธารณูปการ

ข้อ ๖ ที่ดินประเภทที่อยู่อาศัยหนาแน่นน้อย ให้ใช้ประโยชน์ที่ดินเพื่อการอยู่อาศัย สถาบันราชการ การสาธารณูปโภคและสาธารณูปการเป็นส่วนใหญ่ สำหรับการให้ประโยชน์ที่ดินเพื่อกิจการอื่น ให้ใช้ได้ไม่เกินร้อยละสิบของที่ดินประเภทนี้ในแต่ละบริเวณ

ที่ดินประเภทนี้ ห้ามใช้ประโยชน์ที่ดินเพื่อกิจการตามที่กำหนด ดังต่อไปนี้

(๑) โรงงานทุกจำพวกตามกฎหมายว่าด้วยโรงงาน เว้นแต่โรงงานตามประเภท ชนิด และจำพวกที่กำหนดให้ดำเนินการได้ตามบัญชีท้ายกฎกระทรวงนี้ และโรงงานบำบัดน้ำเสียรวมของชุมชน

(๒) คลังน้ำมันและสถานที่เก็บรักษาน้ำมัน ลักษณะที่สาม ตามกฎหมายว่าด้วยการควบคุมน้ำมันเชื้อเพลิง เพื่อการจำหน่าย

(๓) คลังก๊าซปิโตรเลียมเหลว สถานที่บรรจุก๊าซปิโตรเลียมเหลวประเภทโรงบรรจุ สถานที่บรรจุก๊าซปิโตรเลียมเหลวประเภทห้องบรรจุ และสถานที่เก็บรักษาก๊าซปิโตรเลียมเหลวประเภทโรงเก็บ ตามกฎหมายว่าด้วยการควบคุมน้ำมันเชื้อเพลิง

(๔) เลี้ยงม้า โค กระบือ สุกร แพะ แกะ ห่าน เป็ด ไก่ ฝูง จระเข้ หรือสัตว์ป่า ตามกฎหมายว่าด้วยการสงวนและคุ้มครองสัตว์ป่า เพื่อการค้า

(๕) สุสานและฌาปนสถานตามกฎหมายว่าด้วยสุสานและฌาปนสถาน

(๖) จัดสรรที่ดินเพื่อประกอบอุตสาหกรรม

(๗) จัดสรรที่ดินเพื่อประกอบพาณิชย์กรรม

(๘) การอยู่อาศัยหรือประกอบพาณิชย์กรรมประเภทอาคารขนาดใหญ่

(๙) การอยู่อาศัยประเภทอาคารชุดหรือหอพัก

(๑๐) กำจัดมูลฝอยหรือสิ่งปฏิกูล

(๑๑) ซื้อขายหรือเก็บชิ้นส่วนเครื่องจักรกลเก่า

(๑๒) ซื้อขายหรือเก็บเศษวัสดุ

ที่ดินประเภทนี้ในเขตปฏิรูปที่ดิน ให้ใช้ประโยชน์ที่ดินเพื่อการปฏิรูปที่ดินเพื่อเกษตรกรรม ตามกฎหมายว่าด้วยการปฏิรูปที่ดินเพื่อเกษตรกรรมเท่านั้น

ที่ดินประเภทนี้ในเขตจัดรูปที่ดิน ให้ใช้ประโยชน์ที่ดินตามกฎหมายว่าด้วยการจัดรูปที่ดินเพื่อเกษตรกรรมเท่านั้น

การใช้ประโยชน์ที่ดินริมฝั่งแม่น้ำน้อย ลำคลอง หรือแหล่งน้ำสาธารณะ ให้มีที่ว่างตามแนวนานริมฝั่งตามสภาพธรรมชาติของแม่น้ำน้อย ลำคลอง หรือแหล่งน้ำสาธารณะไม่น้อยกว่า ๖ เมตร เว้นแต่เป็นการก่อสร้างเพื่อการคมนาคมทางน้ำหรือการสาธารณูปโภค สะพาน เขื่อน สำหรับในระยะเกินกว่า ๖ เมตร จนถึงระยะ ๓๐ เมตร จากริมฝั่งแม่น้ำน้อย ให้ดำเนินการหรือประกอบกิจการได้ในอาคารที่มีชั้นล่างเปิดโล่ง โดยยกพื้นอาคารให้เป็นใต้ถุนโล่งและมีความสูงจากระดับพื้นดินไม่น้อยกว่า ๑.๘๐ เมตร และให้มีที่ว่างไม่น้อยกว่าร้อยละสามสิบของแปลงที่ดิน

ที่ยื่นขออนุญาต การวัดความสูงของอาคารให้วัดจากระดับพื้นดินที่ก่อสร้างถึงพื้นตาดฟ้า สำหรับอาคารทรงจั่วหรือปั้นหยาให้วัดจากระดับพื้นดินที่ก่อสร้างถึงยอดผนังของชั้นสูงสุด

ข้อ ๗ ที่ดินประเภทที่อยู่อาศัยหนาแน่นปานกลาง ให้ใช้ประโยชน์ที่ดินเพื่อการอยู่อาศัย สถาบันราชการ การสาธารณูปโภคและสาธารณูปการเป็นส่วนใหญ่ สำหรับการให้ประโยชน์ที่ดินเพื่อกิจการอื่น ให้ใช้ได้ไม่เกินร้อยละสิบของที่ดินประเภทนี้ในแต่ละบริเวณ

ที่ดินประเภทนี้ ห้ามใช้ประโยชน์ที่ดินเพื่อกิจการตามที่กำหนด ดังต่อไปนี้

(๑) โรงงานทุกจำพวกตามกฎหมายว่าด้วยโรงงาน เว้นแต่โรงงานตามประเภท ชนิด และจำพวกที่กำหนดให้ดำเนินการได้ตามบัญชีท้ายกฎกระทรวงนี้ และโรงงานบำบัดน้ำเสียรวมของชุมชน

(๒) คลังน้ำมันและสถานที่เก็บรักษาน้ำมัน ลักษณะที่สาม ตามกฎหมายว่าด้วยการควบคุมน้ำมันเชื้อเพลิง เพื่อการจำหน่าย

(๓) คลังก๊าซปิโตรเลียมเหลว สถานที่บรรจุก๊าซปิโตรเลียมเหลวประเภทโรงบรรจุ สถานที่บรรจุก๊าซปิโตรเลียมเหลวประเภทห้องบรรจุ และสถานที่เก็บรักษาก๊าซปิโตรเลียมเหลวประเภทโรงเก็บ ตามกฎหมายว่าด้วยการควบคุมน้ำมันเชื้อเพลิง

(๔) เลี้ยงม้า โค กระบือ สุกร แพะ แกะ ห่าน เป็ด ไก่ ฝูง จระเข้ หรือสัตว์ป่า ตามกฎหมายว่าด้วยการสงวนและคุ้มครองสัตว์ป่า เพื่อการค้า

(๕) สุสานและฌาปนสถานตามกฎหมายว่าด้วยสุสานและฌาปนสถาน

(๖) จัดสรรที่ดินเพื่อประกอบอุตสาหกรรม

(๗) การอยู่อาศัยประเภทอาคารขนาดใหญ่พิเศษ

(๘) การประกอบพาณิชย์กรรมประเภทอาคารขนาดใหญ่

(๙) สถานสงเคราะห์หรือรับเลี้ยงสัตว์

(๑๐) กำจัดมูลฝอยหรือสิ่งปฏิกูล

(๑๑) ซื่อขายหรือเก็บเศษวัสดุ

ที่ดินประเภทนี้ในเขตปฏิรูปที่ดิน ให้ใช้ประโยชน์ที่ดินเพื่อการปฏิรูปที่ดินเพื่อเกษตรกรรม ตามกฎหมายว่าด้วยการปฏิรูปที่ดินเพื่อเกษตรกรรมเท่านั้น

ที่ดินประเภทนี้ในเขตจัดรูปที่ดิน ให้ใช้ประโยชน์ที่ดินตามกฎหมายว่าด้วยการจัดรูปที่ดินเพื่อเกษตรกรรมเท่านั้น

การใช้ประโยชน์ที่ดินริมฝั่งแม่น้ำน้อย ลำคลอง หรือแหล่งน้ำสาธารณะ ให้มีที่ว่างตามแนวนานริมฝั่งตามสภาพธรรมชาติของแม่น้ำน้อย ลำคลอง หรือแหล่งน้ำสาธารณะไม่น้อยกว่า ๖ เมตร เว้นแต่เป็นการก่อสร้างเพื่อการคมนาคมทางน้ำหรือการสาธารณูปโภค สะพาน เขื่อน สำหรับในระยะเกินกว่า ๖ เมตร จนถึงระยะ ๓๐ เมตร จากริมฝั่งแม่น้ำน้อย ให้ดำเนินการหรือประกอบกิจการได้ในอาคารที่มีชั้นล่างเปิดโล่ง โดยยกพื้นอาคารให้เป็นใต้ถุนโล่งและมีความสูงจากระดับพื้นดินไม่น้อยกว่า ๑.๘๐ เมตร และให้มีที่ว่างไม่น้อยกว่าร้อยละสามสิบของแปลงที่ดินที่ยื่นขออนุญาต

การวัดความสูงของอาคารให้วัดจากระดับพื้นดินที่ก่อสร้างถึงพื้นตาดฟ้า สำหรับอาคารทรงจั่วหรือปั้นหยาให้วัดจากระดับพื้นดินที่ก่อสร้างถึงยอดผนังของชั้นสูงสุด

ข้อ ๘ ที่ดินประเภทพาณิชยกรรมและที่อยู่อาศัยหนาแน่นมาก ให้ใช้ประโยชน์ที่ดินเพื่อพาณิชยกรรม การอยู่อาศัย สถาบันราชการ การสาธารณูปโภคและสาธารณูปการเป็นส่วนใหญ่ สำหรับการให้ประโยชน์ที่ดินเพื่อกิจการอื่น ให้ใช้ได้ไม่เกินร้อยละสิบของที่ดินประเภทนี้ในแต่ละบริเวณ

ที่ดินประเภทนี้ ห้ามใช้ประโยชน์ที่ดินเพื่อกิจการตามที่กำหนด ดังต่อไปนี้

(๑) โรงงานทุกจำพวกตามกฎหมายว่าด้วยโรงงาน เว้นแต่โรงงานตามประเภท ชนิด และจำพวกที่กำหนดให้ดำเนินการได้ตามบัญชีท้ายกฎกระทรวงนี้ และโรงงานบำบัดน้ำเสียรวมของชุมชน

(๒) คลังน้ำมัน สถานที่เก็บรักษาน้ำมัน ลักษณะที่สาม สถานีบริการน้ำมันประเภท ก สถานีบริการน้ำมันประเภท ข สถานีบริการน้ำมันประเภท ค ลักษณะที่สอง สถานีบริการน้ำมันประเภท จ ลักษณะที่สอง และสถานีบริการน้ำมันประเภท ฉ ตามกฎหมายว่าด้วยการควบคุมน้ำมันเชื้อเพลิง เพื่อการจำหน่าย

(๓) คลังก๊าซปิโตรเลียมเหลว สถานที่บรรจุก๊าซปิโตรเลียมเหลวประเภทโรงบรรจุ สถานที่บรรจุก๊าซปิโตรเลียมเหลวประเภทห้องบรรจุ สถานที่เก็บรักษาก๊าซปิโตรเลียมเหลวประเภทโรงเก็บ และสถานีบริการก๊าซปิโตรเลียมเหลว ตามกฎหมายว่าด้วยการควบคุมน้ำมันเชื้อเพลิง

(๔) เลี้ยงม้า โค กระบือ สุกร แพะ แกะ ห่าน เป็ด ไก่ ฝูง จระเข้ หรือสัตว์ป่า ตามกฎหมายว่าด้วยการสงวนและคุ้มครองสัตว์ป่า เพื่อการค้า

(๕) สุสานและฌาปนสถานตามกฎหมายว่าด้วยสุสานและฌาปนสถาน

(๖) จัดสรรที่ดินเพื่อประกอบอุตสาหกรรม

(๗) คลังสินค้า

(๘) สถานสงเคราะห์หรือรับเลี้ยงสัตว์

(๙) กำจัดมูลฝอยหรือสิ่งปฏิกูล

(๑๐) ซื้อมาขายหรือเก็บเศษวัสดุ

ที่ดินประเภทนี้ในเขตปฏิรูปที่ดิน ให้ใช้ประโยชน์ที่ดินเพื่อการปฏิรูปที่ดินเพื่อเกษตรกรรม ตามกฎหมายว่าด้วยการปฏิรูปที่ดินเพื่อเกษตรกรรมเท่านั้น

ที่ดินประเภทนี้ในเขตจัดรูปที่ดิน ให้ใช้ประโยชน์ที่ดินตามกฎหมายว่าด้วยการจัดรูปที่ดินเพื่อเกษตรกรรมเท่านั้น

การใช้ประโยชน์ที่ดินริมฝั่งแม่น้ำน้อย ลำคลอง หรือแหล่งน้ำสาธารณะ ให้มีที่ว่างตามแนวนานริมฝั่งตามสภาพธรรมชาติของแม่น้ำน้อย ลำคลอง หรือแหล่งน้ำสาธารณะไม่น้อยกว่า ๖ เมตร เว้นแต่เป็นการก่อสร้างเพื่อการคมนาคมทางน้ำหรือการสาธารณูปโภค สะพาน เขื่อน สำหรับในระยะเกินกว่า ๖ เมตร จนถึงระยะ ๓๐ เมตร จากริมฝั่งแม่น้ำน้อย ให้ดำเนินการหรือประกอบกิจการได้ในอาคารที่มีชั้นล่างเปิดโล่ง โดยยกพื้นอาคารให้เป็นที่สูงโล่งและมีความสูงจากระดับพื้นดิน

ไม่น้อยกว่า ๑.๘๐ เมตร และให้มีที่ว่างไม่น้อยกว่าร้อยละสามสิบของแปลงที่ดินที่ยื่นขออนุญาต การวัดความสูงของอาคารให้วัดจากระดับพื้นดินที่ก่อสร้างถึงพื้นลาดฟ้า สำหรับอาคารทรงจั่ว หรือปั้นหยาให้วัดจากระดับพื้นดินที่ก่อสร้างถึงยอดผนังของชั้นสูงสุด

ข้อ ๙ ที่ดินประเภทอุตสาหกรรมและคลังสินค้า ให้ใช้ประโยชน์ที่ดินเพื่ออุตสาหกรรม ที่ประกอบกิจการในลักษณะโรงงานตามกฎหมายว่าด้วยโรงงานตามประเภท ชนิด และจำพวกที่กำหนดให้ดำเนินการได้ตามบัญชีท้ายกฎกระทรวงนี้ คลังสินค้าเกี่ยวกับอุตสาหกรรมที่ดำเนินการได้ ในที่ดินประเภทนี้ สถาบันราชการ การสาธารณูปโภคและสาธารณูปการเป็นส่วนใหญ่ สำหรับการ ใช้ประโยชน์ที่ดินเพื่อกิจการอื่น ให้ใช้ได้ไม่เกินร้อยละสิบของที่ดินประเภทนั้นในแต่ละบริเวณ

ที่ดินประเภทนี้ ห้ามใช้ประโยชน์ที่ดินเพื่อกิจการตามที่กำหนด ดังต่อไปนี้

(๑) โรงงานทุกจำพวกตามกฎหมายว่าด้วยโรงงาน เว้นแต่โรงงานตามประเภท ชนิด และ จำพวกที่กำหนดให้ดำเนินการได้ตามบัญชีท้ายกฎกระทรวงนี้

(๒) สุสานและฌาปนสถานตามกฎหมายว่าด้วยสุสานและฌาปนสถาน

(๓) โรงแรมตามกฎหมายว่าด้วยโรงแรม

(๔) โรงมหรสพตามกฎหมายว่าด้วยการควบคุมอาคาร

(๕) จัดสรรที่ดินเพื่อประกอบพาณิชย์กรรม

(๖) จัดสรรที่ดินเพื่อการอยู่อาศัย

(๗) การประกอบพาณิชย์กรรมประเภทอาคารขนาดใหญ่

(๘) การอยู่อาศัยประเภทอาคารชุดหรือหอพัก

(๙) สถานสงเคราะห์หรือรับเลี้ยงเด็ก

(๑๐) สถานสงเคราะห์หรือรับเลี้ยงคนชรา

(๑๑) สถาบันการศึกษาหรือโรงเรียน

(๑๒) โรงพยาบาล

การใช้ประโยชน์ที่ดินประเภทนี้ เพื่อประกอบกิจการโรงงานริมทางหลวงแผ่นดิน หมายเลข ๓๐๖๔ ให้มีระยะห่างตามแนวนานริมเขตทางไม่น้อยกว่า ๑๐๐ เมตร และทางหลวง ชนบท อท. ๔๐๓๒ ให้มีระยะห่างตามแนวนานริมเขตทางไม่น้อยกว่า ๕๐ เมตร และให้มีที่ว่าง ไม่น้อยกว่าร้อยละสามสิบของแปลงที่ดินที่ยื่นขออนุญาต

ที่ดินประเภทนี้ในเขตปฏิรูปที่ดิน ให้ใช้ประโยชน์ที่ดินเพื่อการปฏิรูปที่ดินเพื่อเกษตรกรรม ตามกฎหมายว่าด้วยการปฏิรูปที่ดินเพื่อเกษตรกรรมเท่านั้น

การใช้ประโยชน์ที่ดินริมฝั่งลำคลองหรือแหล่งน้ำสาธารณะ ให้มีที่ว่างตามแนวนานริมฝั่ง ตามสภาพธรรมชาติของลำคลองหรือแหล่งน้ำสาธารณะไม่น้อยกว่า ๑๐ เมตร เว้นแต่เป็นการก่อสร้าง เพื่อการคมนาคมทางน้ำ หรือการสาธารณูปโภค

ข้อ ๑๐ ที่ดินประเภทชนบทและเกษตรกรรม ให้ใช้ประโยชน์ที่ดินเพื่อเกษตรกรรม หรือเกี่ยวข้องกับเกษตรกรรม สถาบันราชการ การสาธารณูปโภคและสาธารณูปการเป็นส่วนใหญ่ สำหรับการให้ประโยชน์ที่ดินเพื่อกิจการอื่น ให้ใช้ได้ไม่เกินร้อยละสิบห้าของที่ดินประเภทนี้ ในแต่ละบริเวณ

ที่ดินประเภทนี้ ห้ามใช้ประโยชน์ที่ดินเพื่อกิจการตามที่กำหนด ดังต่อไปนี้

(๑) โรงงานทุกจำพวกตามกฎหมายว่าด้วยโรงงาน เว้นแต่โรงงานตามประเภท ชนิด และ จำพวกที่กำหนดให้ดำเนินการได้ตามบัญชีท้ายกฎกระทรวงนี้

(๒) คลังน้ำมันและสถานที่เก็บรักษาน้ำมัน ลักษณะที่สาม ตามกฎหมายว่าด้วยการควบคุม น้ำมันเชื้อเพลิง เพื่อการจำหน่าย

(๓) คลังก๊าซปิโตรเลียมเหลว สถานที่บรรจุก๊าซปิโตรเลียมเหลวประเภทโรงบรรจุ สถานที่ บรรจุก๊าซปิโตรเลียมเหลวประเภทห้องบรรจุ และสถานที่เก็บรักษาก๊าซปิโตรเลียมเหลวประเภทโรงเก็บ ตามกฎหมายว่าด้วยการควบคุมน้ำมันเชื้อเพลิง

(๔) โรงแรมตามกฎหมายว่าด้วยโรงแรม

(๕) จัดสรรที่ดินเพื่อประกอบอุตสาหกรรม

(๖) จัดสรรที่ดินเพื่อประกอบพาณิชยกรรม

(๗) จัดสรรที่ดินเพื่อการอยู่อาศัย เว้นแต่ที่ดินในบริเวณหมายเลข ๕.๖ และหมายเลข ๕.๘

(๘) การอยู่อาศัยหรือประกอบพาณิชยกรรมประเภทอาคารขนาดใหญ่

(๙) การอยู่อาศัยหรือประกอบพาณิชยกรรมประเภทห้องแถว ตึกแถว หรือบ้านแถว

(๑๐) การอยู่อาศัยประเภทอาคารชุดหรือหอพัก

(๑๑) กำจัดมูลฝอยหรือสิ่งปฏิกูล ในบริเวณที่วางตามแนวนานระยะ ๑๐๐ เมตร กับริมฝั่ง ตามสภาพธรรมชาติของแม่น้ำน้อย ลำคลอง หรือแหล่งน้ำสาธารณะ

ที่ดินประเภทนี้ในเขตปฏิรูปที่ดิน ให้ใช้ประโยชน์ที่ดินเพื่อการปฏิรูปที่ดินเพื่อเกษตรกรรม ตามกฎหมายว่าด้วยการปฏิรูปที่ดินเพื่อเกษตรกรรมเท่านั้น

ที่ดินประเภทนี้ในเขตจัดรูปที่ดิน ให้ใช้ประโยชน์ที่ดินตามกฎหมายว่าด้วยการจัดรูปที่ดิน เพื่อเกษตรกรรมเท่านั้น

การใช้ประโยชน์ที่ดินริมฝั่งแม่น้ำน้อย ลำคลอง หรือแหล่งน้ำสาธารณะ ให้มีที่ว่าง ตามแนวนานริมฝั่งตามสภาพธรรมชาติของแม่น้ำน้อย ลำคลอง หรือแหล่งน้ำสาธารณะไม่น้อยกว่า ๖ เมตร เว้นแต่เป็นการก่อสร้างเพื่อการคมนาคมทางน้ำหรือการสาธารณูปโภค สะพาน เขื่อน สำหรับในระยะเกินกว่า ๖ เมตร จนถึงระยะ ๓๐ เมตร จากริมฝั่งแม่น้ำน้อย ให้ดำเนินการ หรือประกอบกิจการได้ในอาคารที่มีชั้นล่างเปิดโล่ง โดยยกพื้นอาคารให้เป็นใต้ถุนโล่งและมีความสูง จากระดับพื้นดินไม่น้อยกว่า ๑.๘๐ เมตร และให้มีที่ว่างไม่น้อยกว่าร้อยละสามสิบของแปลงที่ดิน

ที่ยื่นขออนุญาต การวัดความสูงของอาคารให้วัดจากระดับพื้นดินที่ก่อสร้างถึงพื้นตาดฟ้า สำหรับอาคารทรงจั่วหรือปั้นหยาให้วัดจากระดับพื้นดินที่ก่อสร้างถึงยอดผนังของชั้นสูงสุด

ข้อ ๑๑ ที่ดินประเภทอนุรักษ์ชนบทและเกษตรกรรม ให้ใช้ประโยชน์ที่ดินเพื่อเกษตรกรรมหรือเกี่ยวข้องกับเกษตรกรรม สถาบันราชการ การสาธารณูปโภคและสาธารณูปการเป็นส่วนใหญ่ สำหรับการให้ประโยชน์ที่ดินเพื่อกิจการอื่น ให้ใช้ได้ไม่เกินร้อยละสิบของที่ดินประเภทนี้ในแต่ละบริเวณ

ที่ดินประเภทนี้ ห้ามใช้ประโยชน์ที่ดินเพื่อกิจการตามที่กำหนด ดังต่อไปนี้

(๑) โรงงานทุกจำพวกตามกฎหมายว่าด้วยโรงงาน

(๒) คลังน้ำมันและสถานที่เก็บรักษาน้ำมัน ลักษณะที่สาม ตามกฎหมายว่าด้วยการควบคุมน้ำมันเชื้อเพลิง เพื่อการจำหน่าย

(๓) คลังก๊าซปิโตรเลียมเหลว สถานที่บรรจุก๊าซปิโตรเลียมเหลวประเภทโรงบรรจุ สถานที่บรรจุก๊าซปิโตรเลียมเหลวประเภทห้องบรรจุ และสถานที่เก็บรักษาก๊าซปิโตรเลียมเหลวประเภทโรงเก็บ ตามกฎหมายว่าด้วยการควบคุมน้ำมันเชื้อเพลิง

(๔) สุสานและฌาปนสถานตามกฎหมายว่าด้วยสุสานและฌาปนสถาน

(๕) โรงแรมตามกฎหมายว่าด้วยโรงแรม

(๖) โรงมหรสพตามกฎหมายว่าด้วยการควบคุมอาคาร

(๗) จัดสรรที่ดินเพื่อประกอบอุตสาหกรรม

(๘) จัดสรรที่ดินเพื่อประกอบพาณิชย์กรรม

(๙) จัดสรรที่ดินเพื่อการอยู่อาศัย

(๑๐) การอยู่อาศัยประเภทอาคารขนาดใหญ่

(๑๑) การอยู่อาศัยประเภทห้องแถว ตึกแถว หรือบ้านแถว

(๑๒) การอยู่อาศัยประเภทอาคารชุดหรือหอพัก

(๑๓) สถานที่เก็บสินค้าซึ่งเป็นที่เก็บ พัก หรือขนถ่ายสินค้าหรือสิ่งของเพื่อประโยชน์ทางการค้าหรืออุตสาหกรรม แต่ไม่รวมถึงการเก็บสินค้าหรือสิ่งของเพื่อรอการจำหน่าย ณ สถานที่นั้น

(๑๔) กำจัดมูลฝอยหรือสิ่งปฏิกูล

(๑๕) ซื่อขายหรือเก็บชิ้นส่วนเครื่องจักรกลเก่า

(๑๖) ซื่อขายหรือเก็บเศษวัสดุ

ที่ดินประเภทนี้ในเขตปฏิรูปที่ดิน ให้ใช้ประโยชน์ที่ดินเพื่อการปฏิรูปที่ดินเพื่อเกษตรกรรมตามกฎหมายว่าด้วยการปฏิรูปที่ดินเพื่อเกษตรกรรมเท่านั้น

ที่ดินประเภทนี้ในเขตจัดรูปที่ดิน ให้ใช้ประโยชน์ที่ดินตามกฎหมายว่าด้วยการจัดรูปที่ดินเพื่อเกษตรกรรมเท่านั้น



ข้อ ๑๒ ที่ดินประเภทที่โล่งเพื่อนันทนาการและการรักษาคุณภาพสิ่งแวดล้อมเฉพาะที่ดิน ซึ่งเป็นของรัฐ ให้ใช้ประโยชน์ที่ดินเพื่อนันทนาการหรือเกี่ยวข้องกับนันทนาการ การรักษาคุณภาพสิ่งแวดล้อม หรือสาธารณประโยชน์เท่านั้น

ที่ดินประเภทนี้ซึ่งเอกชนเป็นเจ้าของหรือผู้ครอบครองโดยชอบด้วยกฎหมาย ให้ใช้ประโยชน์ที่ดินเพื่อนันทนาการหรือเกี่ยวข้องกับนันทนาการ การรักษาคุณภาพสิ่งแวดล้อม การอยู่อาศัย เกษตรกรรมหรือเกี่ยวข้องกับเกษตรกรรม หรือสาธารณประโยชน์เท่านั้น และห้ามใช้ประโยชน์ที่ดินเพื่อกิจการตามที่กำหนด ดังต่อไปนี้

(๑) เลี้ยงม้า โค กระบือ สุกร แพะ แกะ ห่าน เป็ด ไก่ ฝูง จระเข้ หรือสัตว์ป่า ตามกฎหมายว่าด้วยการสงวนและคุ้มครองสัตว์ป่า เพื่อการค้า

(๒) จัดสรรที่ดินเพื่อการอยู่อาศัย

(๓) การอยู่อาศัยประเภทอาคารขนาดใหญ่

(๔) การอยู่อาศัยประเภทห้องแถว ตึกแถว หรือบ้านแถว

(๕) การอยู่อาศัยประเภทอาคารชุด หอพัก หรืออาคารอยู่อาศัยรวม

(๖) ไซโลเก็บผลิตผลทางการเกษตร

(๗) กำจัดมูลฝอยหรือสิ่งปฏิกูล

(๘) ซ้ำขายหรือเก็บเศษวัสดุ

ข้อ ๑๓ ที่ดินประเภทสถาบันการศึกษา ให้ใช้ประโยชน์ที่ดินเพื่อการศึกษาหรือเกี่ยวข้องกับการศึกษา สถาบันราชการ หรือสาธารณประโยชน์เท่านั้น

ข้อ ๑๔ ที่ดินประเภทอนุรักษ์เพื่อส่งเสริมเอกลักษณ์ศิลปวัฒนธรรมไทย ให้ใช้ประโยชน์ที่ดินเพื่อส่งเสริมเอกลักษณ์ศิลปวัฒนธรรมและสถาปัตยกรรมท้องถิ่น การอนุรักษ์โบราณสถาน โบราณคดี ประวัติศาสตร์ตามกฎหมายว่าด้วยโบราณสถาน โบราณวัตถุ ศิลปวัตถุ และพิพิธภัณฑสถานแห่งชาติ หรือสาธารณประโยชน์เท่านั้น

การใช้ประโยชน์ที่ดินเพื่อกิจการใดๆ ในระยะ ๕๐ เมตร จากเขตโบราณสถานที่ขึ้นทะเบียน ตามกฎหมายว่าด้วยโบราณสถาน โบราณวัตถุ ศิลปวัตถุ และพิพิธภัณฑสถานแห่งชาติ ให้ดำเนินการหรือประกอบกิจการได้ในอาคารที่มีความสูงไม่เกิน ๖ เมตร สำหรับในระยะเกินกว่า ๕๐ เมตร จนถึงระยะ ๑๐๐ เมตร จากเขตโบราณสถานดังกล่าว ให้ดำเนินการหรือประกอบกิจการได้ในอาคารที่มีความสูงไม่เกิน ๙ เมตร การวัดความสูงของอาคารให้วัดจากระดับพื้นดินที่ก่อสร้างถึงพื้นดาดฟ้า สำหรับอาคารทรงจั่วหรือปั้นหยาให้วัดจากระดับพื้นดินที่ก่อสร้างถึงยอดผนังของชั้นสูงสุด

ข้อ ๑๕ ที่ดินประเภทสถาบันศาสนา ให้ใช้ประโยชน์ที่ดินเพื่อการศึกษาหรือเกี่ยวข้องกับการศาสนา การศึกษา สถาบันราชการ หรือสาธารณประโยชน์เท่านั้น

ข้อ ๑๖ ที่ดินประเภทสถาบันราชการ การสาธารณูปโภคและสาธารณูปการ ให้ใช้ประโยชน์ที่ดินเพื่อกิจการของรัฐ กิจการเกี่ยวกับการสาธารณูปโภคและสาธารณูปการ หรือสาธารณประโยชน์เท่านั้น

ข้อ ๑๗ การใช้ประโยชน์ที่ดินตามแผนผังแสดงโครงการคมนาคมและขนส่งท้ายกฎกระทรวงนี้ ให้เป็นไปตามต่อไปนี้

(๑) ที่ดินในบริเวณแนวถนนสาย ก ๒ ถนนสาย ก ๕ และถนนสาย ก ๗ ห้ามใช้ประโยชน์ที่ดินเพื่อกิจการอื่น นอกจากกิจการตามที่กำหนด ดังต่อไปนี้

(ก) การสร้างถนนหรือเกี่ยวข้องกับถนน และการสาธารณูปโภคและสาธารณูปการ

(ข) การสร้างรั้วหรือกำแพง

(ค) เกษตรกรรมหรือเกี่ยวข้องกับเกษตรกรรมที่มีความสูงของอาคารไม่เกิน ๙ เมตร หรือไม่ใช่อาคารขนาดใหญ่

(๒) ที่ดินในบริเวณแนวถนนสาย ก ๑ ถนนสาย ก ๓ ถนนสาย ก ๔ และถนนสาย ก ๖ ห้ามใช้ประโยชน์ที่ดินเพื่อกิจการอื่น นอกจากกิจการตามที่กำหนด ดังต่อไปนี้

(ก) การสร้างถนนหรือเกี่ยวข้องกับถนน และการสาธารณูปโภคและสาธารณูปการ

(ข) การสร้างรั้วหรือกำแพง

(ค) เกษตรกรรมหรือเกี่ยวข้องกับเกษตรกรรมที่มีความสูงของอาคารไม่เกิน ๙ เมตร หรือไม่ใช่อาคารขนาดใหญ่

(ง) การอยู่อาศัยที่มีความสูงของอาคารไม่เกิน ๙ เมตร หรือไม่ใช่อาคารขนาดใหญ่

(จ) การอยู่อาศัยที่ไม่ใช่ห้องแถว ตึกแถว หรือบ้านแถว

(ฉ) การอยู่อาศัยที่ไม่เป็นส่วนหนึ่งของการจัดสรรที่ดิน

ข้อ ๑๘ ให้ผู้มีหน้าที่และอำนาจในการควบคุมการก่อสร้างอาคารหรือการประกอบกิจการในเขตผังเมืองรวมปฏิบัติการให้เป็นไปตามกฎกระทรวงนี้

ให้ไว้ ณ วันที่ ๑๕ พฤศจิกายน พ.ศ. ๒๕๖๒

พลเอก อนุพงษ์ เผ่าจินดา

รัฐมนตรีว่าการกระทรวงมหาดไทย



ลำดับที่	ประเภทหรือชนิดของโรงงาน	ที่ดินประเภท															หมายเหตุ
		พาณิชยกรรมและที่อยู่อาศัยหนาแน่นมาก			ที่อยู่อาศัยหนาแน่นปานกลาง			ที่อยู่อาศัยหนาแน่นน้อย			ชนบทและเกษตรกรรม			อุตสาหกรรมและคลังสินค้า			
		โรงงานจำพวกที่			โรงงานจำพวกที่			โรงงานจำพวกที่			โรงงานจำพวกที่			โรงงานจำพวกที่			
		๑	๒	๓	๑	๒	๓	๑	๒	๓	๑	๒	๓	๑	๒	๓	
	(๕) การลำเลียงหิน กรวด ทราย หรือดิน ด้วยระบบสายพานลำเลียง														ได้		
๔	โรงงานประกอบกิจการเกี่ยวกับสัตว์ซึ่งมีใช้สัตว์น้ำ อย่างใดอย่างหนึ่งหรือหลายอย่าง ดังต่อไปนี้																
	(๑) การฆ่าสัตว์														ได้		ได้
	(๒) การถนอมเนื้อสัตว์โดยวิธีอบ ร่มควัน ไล่เกลือ ดอง ตากแห้ง หรือทำให้เยือกแข็งโดยฉับพลันหรือเหือดแห้ง									ได้			ได้	ได้	ได้	ได้	ได้
	(๓) การทำผลิตภัณฑ์อาหารสำเร็จรูปจากเนื้อสัตว์ มันสัตว์ หนังสัตว์ หรือสารที่สกัดจากไข่สัตว์หรือกระดูกสัตว์												ได้	ได้		ได้	ได้
	(๕) การบรรจุเนื้อสัตว์หรือมันสัตว์หรือผลิตภัณฑ์สำเร็จรูปจากเนื้อสัตว์หรือมันสัตว์ในภาชนะที่ผนึกและอากาศเข้าไม่ได้												ได้	ได้		ได้	ได้
	(๖) การล้าง ขำ แหะ แคะ ต้ม นึ่ง ทอด หรืออบสัตว์ หรือส่วนหนึ่งส่วนใดของสัตว์												ได้	ได้		ได้	ได้
	(๗) การทำผลิตภัณฑ์จากไข่เพื่อใช้ประกอบเป็นอาหาร เช่น ไข่เค็ม ไข่เยี่ยวม้า ไข่ผง ไข่เหลวเยือกแข็ง หรือไข่เหลวแช่เย็น	ได้			ได้			ได้			ได้	ได้	ได้	ได้	ได้	ได้	
๖	โรงงานประกอบกิจการเกี่ยวกับสัตว์น้ำ อย่างใดอย่างหนึ่งหรือหลายอย่าง ดังต่อไปนี้																
	(๒) การถนอมสัตว์น้ำโดยวิธีอบ ร่มควัน ไล่เกลือ ดอง ตากแห้ง หรือทำให้เยือกแข็งโดยฉับพลันหรือเหือดแห้ง									ได้			ได้	ได้	ได้	ได้	

ลำดับที่	ประเภทหรือชนิดของโรงงาน	ที่ดินประเภท															หมายเหตุ		
		พาณิชยกรรมและที่อยู่อาศัยหนาแน่นมาก			ที่อยู่อาศัยหนาแน่นปานกลาง			ที่อยู่อาศัยหนาแน่นน้อย			ชนบทและเกษตรกรรม			อุตสาหกรรมและคลังสินค้า					
		โรงงานจำพวกที่			โรงงานจำพวกที่			โรงงานจำพวกที่			โรงงานจำพวกที่			โรงงานจำพวกที่					
		๑	๒	๓	๑	๒	๓	๑	๒	๓	๑	๒	๓	๑	๒	๓			
	(๓) การทำผลิตภัณฑ์อาหารสำเร็จรูปจากสัตว์น้ำ หนึ่งหรือไขมันสัตว์น้ำ													ได้	ได้		ได้	ได้	
	(๕) การล้าง ขำ แหะ แคะ ต้ม นึ่ง ทอด หรือบดสัตว์น้ำ													ได้	ได้		ได้	ได้	
๘	โรงงานประกอบกิจการเกี่ยวกับผัก พืช หรือผลไม้ อย่างไม่อย่างหนึ่งหรือหลายอย่าง ดังต่อไปนี้																		
	(๑) การทำอาหารหรือเครื่องดื่มาจากผัก พืช หรือผลไม้ และบรรจุในภาชนะที่ผนึกและอากาศเข้าไม่ได้				ได้				ได้				ได้	ได้	ได้	ได้	ได้	ได้	
	(๒) การถนอมผัก พืช หรือผลไม้โดยวิธีกวน ตากแห้ง ตอง หรือทำให้เยือกแข็งโดยฉับพลันหรือเหือดแห้ง				ได้				ได้				ได้	ได้	ได้	ได้	ได้	ได้	
๙	โรงงานประกอบกิจการเกี่ยวกับเมล็ดพืชหรือหัวพืช อย่างไม่อย่างหนึ่งหรือหลายอย่าง ดังต่อไปนี้																		
	(๑) การสี ฝัด หรือขัดข้าว									ได้				ได้	ได้	ได้	ได้	ได้	ได้
	(๒) การทำแป้ง													ได้	ได้	ได้	ได้	ได้	ได้
	(๓) การป่นหรือบดเมล็ดพืชหรือหัวพืช													ได้	ได้	ได้	ได้	ได้	ได้
	(๔) การผลิตอาหารสำเร็จรูปจากเมล็ดพืชหรือหัวพืช	ได้			ได้				ได้				ได้	ได้	ได้	ได้	ได้	ได้	
	(๖) การปอกหัวพืชหรือทำหัวพืชให้เป็นเส้น แฉก หรือแบ่ง	ได้			ได้				ได้				ได้	ได้	ได้	ได้	ได้	ได้	
๑๐	โรงงานประกอบกิจการเกี่ยวกับอาหารจากแป้ง อย่างไม่อย่างหนึ่งหรือหลายอย่าง ดังต่อไปนี้																		
	(๑) การทำขนมปังหรือขนมเค้ก	ได้			ได้				ได้				ได้	ได้	ได้	ได้	ได้	ได้	
	(๒) การทำขนมปังกรอบหรือขนมอบแห้ง	ได้			ได้				ได้				ได้	ได้	ได้	ได้	ได้	ได้	
	(๓) การทำผลิตภัณฑ์อาหารจากแป้งเป็นเส้น เม็ด หรือชิ้น				ได้				ได้				ได้	ได้	ได้	ได้	ได้	ได้	

ลำดับที่	ประเภทหรือชนิดของโรงงาน	ที่ดินประเภท															หมายเหตุ		
		พาณิชยกรรมและที่อยู่อาศัยหนาแน่นมาก			ที่อยู่อาศัยหนาแน่นปานกลาง			ที่อยู่อาศัยหนาแน่นน้อย			ชนบทและเกษตรกรรม			อุตสาหกรรมและคลังสินค้า					
		โรงงานจำพวกที่			โรงงานจำพวกที่			โรงงานจำพวกที่			โรงงานจำพวกที่			โรงงานจำพวกที่					
		๑	๒	๓	๑	๒	๓	๑	๒	๓	๑	๒	๓	๑	๒	๓			
๑๑	โรงงานประกอบกิจการเกี่ยวกับน้ำตาลซึ่งทำจากอ้อย บีช หล้าหวาน หรือพืชอื่นที่ให้ความหวาน อย่างไม่อย่างหนึ่งหรือหลายอย่าง ดังต่อไปนี้																		
	(๑) การทำน้ำเชื่อม										ได้			ได้	ได้	ได้	ได้	ได้	ได้
	(๗) การทำน้ำตาลจากน้ำหวานของต้นมะพร้าว ต้นตาลโตนด หรือพืชอื่น ๆ ซึ่งมีไซอ้อย										ได้			ได้			ได้	ได้	ได้
๑๒	โรงงานประกอบกิจการเกี่ยวกับชา กาแฟ โกโก้ ช็อกโกแลต หรือขนมหวาน อย่างไม่อย่างหนึ่งหรือหลายอย่าง ดังต่อไปนี้																		
	(๑) การทำใบชาแห้งหรือใบชาผง										ได้			ได้	ได้	ได้	ได้	ได้	ได้
	(๒) การคั่ว บด หรือปนกาแฟหรือการทำกาแฟ						ได้				ได้			ได้	ได้		ได้	ได้	ได้
	(๓) การทำโกโก้ผงหรือขนมจากโกโก้	ได้			ได้					ได้			ได้	ได้	ได้	ได้	ได้	ได้	ได้
	(๔) การทำช็อกโกแลต ช็อกโกแลตผง หรือขนมจากช็อกโกแลต	ได้			ได้					ได้			ได้	ได้	ได้	ได้	ได้	ได้	ได้
	(๕) การทำเค้กฮวยฝง ชิงฝง หรือเครื่องคิมชนิดผงจากพืชอื่น ๆ				ได้						ได้			ได้	ได้	ได้	ได้	ได้	ได้
	(๖) การทำมะขามอัดเม็ด มะนาวอัดเม็ด หรือผลไม้อัดเม็ด	ได้			ได้						ได้			ได้	ได้	ได้	ได้	ได้	ได้
	(๗) การเชื่อมหรือแช่อิ่มผลไม้หรือเปลือกผลไม้ หรือการเคลือบผลไม้หรือเปลือกผลไม้ด้วยน้ำตาล	ได้			ได้						ได้			ได้	ได้	ได้	ได้	ได้	ได้
(๘) การอบหรือคั่วถั่วหรือเมล็ดผลไม้ (Nuts) หรือการเคลือบถั่ว หรือเมล็ดผลไม้ (Nuts) ด้วยน้ำตาล กาแฟ โกโก้ หรือช็อกโกแลต	ได้			ได้						ได้			ได้	ได้	ได้	ได้	ได้	ได้	

ลำดับที่	ประเภทหรือชนิดของโรงงาน	ที่ดินประเภท															หมายเหตุ
		พาณิชยกรรมและที่อยู่อาศัยหนาแน่นมาก			ที่อยู่อาศัยหนาแน่นปานกลาง			ที่อยู่อาศัยหนาแน่นน้อย			ชนบทและเกษตรกรรม			อุตสาหกรรมและคลังสินค้า			
		โรงงานจำพวกที่			โรงงานจำพวกที่			โรงงานจำพวกที่			โรงงานจำพวกที่			โรงงานจำพวกที่			
		๑	๒	๓	๑	๒	๓	๑	๒	๓	๑	๒	๓	๑	๒	๓	
	(๑๐) การทำลูกกวาดหรือทอฟฟี่	ได้			ได้			ได้			ได้	ได้	ได้	ได้	ได้	ได้	
	(๑๑) การทำไอศกรีม	ได้			ได้			ได้			ได้	ได้	ได้	ได้	ได้	ได้	
๑๓	โรงงานประกอบกิจการเกี่ยวกับเครื่องปรุงหรือเครื่องประกอบอาหาร อย่างใดอย่างหนึ่งหรือหลายอย่าง ดังต่อไปนี้																
	(๖) การทำน้ำมันสลัด	ได้			ได้			ได้			ได้	ได้	ได้	ได้	ได้	ได้	
	(๗) การบดหรือป่นเครื่องเทศ	ได้			ได้			ได้			ได้	ได้	ได้	ได้	ได้	ได้	
	(๘) การทำพริกป่น พริกไทยป่น หรือเครื่องแกง	ได้			ได้			ได้			ได้	ได้	ได้	ได้	ได้	ได้	
๑๔	โรงงานประกอบกิจการเกี่ยวกับการทำน้ำแข็ง หรือตัด ซอย บด หรือย่อยน้ำแข็ง											ได้	ได้		ได้	ได้	
๒๐	โรงงานประกอบกิจการเกี่ยวกับน้ำดื่ม เครื่องดื่มที่ไม่มีแอลกอฮอล์ น้ำอัดลม หรือน้ำแร่ อย่างใดอย่างหนึ่งหรือหลายอย่าง ดังต่อไปนี้																
	(๑) การทำน้ำดื่ม	ได้			ได้			ได้	ได้		ได้	ได้	ได้	ได้	ได้	ได้	
	(๒) การทำเครื่องดื่มที่ไม่มีแอลกอฮอล์								ได้			ได้			ได้	ได้	
	(๔) การทำน้ำแร่				ได้			ได้	ได้		ได้	ได้		ได้	ได้	ได้	
๒๑	โรงงานประกอบกิจการเกี่ยวกับยาสูบ ยาอัด ยาเส้น ยาเคี้ยวหรือยานัตถ์ อย่างใดอย่างหนึ่งหรือหลายอย่าง ดังต่อไปนี้																
	(๓) การทำยาอัด ยาเส้น ยาเส้นปรุง หรือยาเคี้ยว								ได้			ได้	ได้		ได้	ได้	
	(๔) การทำยานัตถ์								ได้			ได้	ได้		ได้	ได้	

ลำดับที่	ประเภทหรือชนิดของโรงงาน	ที่ดินประเภท															หมายเหตุ
		พาณิชยกรรมและที่อยู่อาศัยหนาแน่นมาก			ที่อยู่อาศัยหนาแน่นปานกลาง			ที่อยู่อาศัยหนาแน่นน้อย			ชนบทและเกษตรกรรม			อุตสาหกรรมและคลังสินค้า			
		โรงงานจำพวกที่			โรงงานจำพวกที่			โรงงานจำพวกที่			โรงงานจำพวกที่			โรงงานจำพวกที่			
		๑	๒	๓	๑	๒	๓	๑	๒	๓	๑	๒	๓	๑	๒	๓	
๒๓	โรงงานประกอบกิจการเกี่ยวกับผลิตภัณฑ์จากสิ่งทอซึ่งมิใช่เครื่องนุ่งห่ม อย่างไรก็ตามหนึ่งหรือหลายอย่างดังต่อไปนี้ (๑) การทำผลิตภัณฑ์จากสิ่งทอเป็นเครื่องใช้ในบ้าน (๒) การทำถุงหรือกระสอบซึ่งมิใช่ถุงหรือกระสอบพลาสติก (๓) การทำผลิตภัณฑ์จากผ้าใบ (๔) การตกแต่งหรือเย็บปักถักร้อยสิ่งทอ																
		ได้			ได้			ได้	ได้		ได้	ได้	ได้	ได้	ได้	ได้	
					ได้			ได้	ได้		ได้	ได้	ได้	ได้	ได้	ได้	
		ได้			ได้			ได้	ได้		ได้	ได้	ได้	ได้	ได้	ได้	
		ได้			ได้			ได้	ได้		ได้	ได้	ได้	ได้	ได้	ได้	
๒๔	โรงงานถักผ้า ผ้าลูกไม้ หรือเครื่องนุ่งห่มด้วยด้ายหรือเส้นใยหรือพอกย้อมสีหรือแต่งสำเร็จผ้า ผ้าลูกไม้ หรือเครื่องนุ่งห่มที่ถักด้วยด้ายหรือเส้นใย				ได้												
		ได้			ได้			ได้	ได้		ได้	ได้	ได้	ได้	ได้	ได้	
๒๕	โรงงานผลิตเส้นหรือพรมด้วยวิธีทอ สาน ถัก หรือผูกให้เป็นปูซึ่งมิใช่เส้นหรือพรมที่ทำด้วยยางหรือพลาสติกหรือพรมน้ำมัน				ได้												
					ได้			ได้	ได้		ได้	ได้	ได้	ได้	ได้	ได้	
๒๖	โรงงานประกอบกิจการเกี่ยวกับเชือก ตาข่าย แห หรืออวน อย่างไรก็ตามหนึ่งหรือหลายอย่าง ดังต่อไปนี้ (๑) การผลิตเชือก (๒) การผลิต ประกอบ หรือซ่อมแซมตาข่าย แห หรืออวนและรวมถึงชิ้นส่วนหรืออุปกรณ์ของผลิตภัณฑ์ดังกล่าว																
								ได้			ได้	ได้	ได้	ได้	ได้	ได้	
								ได้			ได้	ได้	ได้	ได้	ได้	ได้	



ลำดับที่	ประเภทหรือชนิดของโรงงาน	ที่ดินประเภท															หมายเหตุ
		พาณิชยกรรมและที่อยู่อาศัยหนาแน่นมาก			ที่อยู่อาศัยหนาแน่นปานกลาง			ที่อยู่อาศัยหนาแน่นน้อย			ชนบทและเกษตรกรรม			อุตสาหกรรมและคลังสินค้า			
		โรงงานจำพวกที่			โรงงานจำพวกที่			โรงงานจำพวกที่			โรงงานจำพวกที่			โรงงานจำพวกที่			
		๑	๒	๓	๑	๒	๓	๑	๒	๓	๑	๒	๓	๑	๒	๓	
๒๘	โรงงานประกอบกิจการเกี่ยวกับเครื่องแต่งกายซึ่งมีไซรองเท้า อย่างใดอย่างหนึ่งหรือหลายอย่าง ดังต่อไปนี้ (๑) การตัดหรือเย็บเครื่องนุ่งห่ม เข็มขัด ผ้าเช็ดหน้า ผ้าพันคอ เนกไท หูกระต่าย ปลอกแขน ถุงมือ ถุงเท้าจากผ้า หนังสือสัตว์ ขนสัตว์ หรือวัสดุอื่น <hr/> (๒) การทำหมวก	ได้			ได้			ได้	ได้		ได้	ได้	ได้	ได้	ได้	ได้	
๓๓	โรงงานผลิตรองเท้าหรือชิ้นส่วนของรองเท้าซึ่งมีได้ทำจากไม้ ยางอบแข็ง ยางอัดเข้ารูป หรือพลาสติกอัดเข้ารูป				ได้			ได้			ได้	ได้	ได้	ได้	ได้	ได้	
๓๔	โรงงานประกอบกิจการเกี่ยวกับไม้ อย่างใดอย่างหนึ่ง หรือหลายอย่าง ดังต่อไปนี้ (๑) การเลื่อย ไซ ซอย เสา ร่อง หรือการแปรรูปไม้ด้วยวิธีอื่น ที่คล้ายคลึงกัน <hr/> (๒) การทำวงกบ ขอบประตู ขอบหน้าต่าง บานหน้าต่าง บานประตู หรือส่วนประกอบที่ทำด้วยไม้ของอาคาร												ได้			ได้	
๓๕	โรงงานผลิตภาชนะบรรจุหรือเครื่องใช้จากไม้ไผ่ หวาย ฟาง อ้อ กก หรือผักตบชวา	ได้			ได้			ได้	ได้		ได้	ได้	ได้	ได้	ได้	ได้	
๓๖	โรงงานประกอบกิจการเกี่ยวกับผลิตภัณฑ์จากไม้หรือไม้ก๊อก อย่างใดอย่างหนึ่งหรือหลายอย่าง ดังต่อไปนี้ (๑) การทำภาชนะบรรจุ เครื่องมือ หรือเครื่องใช้จากไม้ และ รวมถึงชิ้นส่วนของผลิตภัณฑ์ดังกล่าว												ได้			ได้	

ลำดับที่	ประเภทหรือชนิดของโรงงาน	ที่ดินประเภท															หมายเหตุ		
		พาณิชยกรรมและที่อยู่อาศัยหนาแน่นมาก			ที่อยู่อาศัยหนาแน่นปานกลาง			ที่อยู่อาศัยหนาแน่นน้อย			ชนบทและเกษตรกรรม			อุตสาหกรรมและคลังสินค้า					
		โรงงานจำพวกที่			โรงงานจำพวกที่			โรงงานจำพวกที่			โรงงานจำพวกที่			โรงงานจำพวกที่					
		๑	๒	๓	๑	๒	๓	๑	๒	๓	๑	๒	๓	๑	๒	๓			
	(๒) การทำรองเท้า ชิ้นส่วนของรองเท้า หรือหุ้มรองเท้าจากไม้														ได้			ได้	
	(๓) การแกะสลักไม้	ได้			ได้			ได้	ได้			ได้	ได้		ได้	ได้		ได้	
	(๔) การทำกรอบรูปหรือกรอบกระจกจากไม้									ได้			ได้					ได้	
	(๕) การทำผลิตภัณฑ์จากไม้ก๊อก				ได้			ได้	ได้			ได้	ได้		ได้	ได้			
๓๗	โรงงานทำเครื่องเรือนหรือเครื่องตกแต่งภายในอาคารจากไม้ แก้ว ยาง หรือโลหะอื่นซึ่งมิใช่เครื่องเรือนหรือเครื่องตกแต่งภายในอาคารจากพลาสติกอัดเข้ารูป และรวมถึงชิ้นส่วนของผลิตภัณฑ์ดังกล่าว														ได้			ได้	
๓๙	โรงงานผลิตภาชนะบรรจุจากกระดาษทุกชนิดหรือแผ่นกระดาษไฟเบอร์ (Fibreboard)								ได้				ได้	ได้		ได้	ได้		ได้
๔๑	โรงงานประกอบกิจการเกี่ยวกับ																		
	(๑) การพิมพ์ การทำแท้มกับเอกสาร การเย็บเล่ม ทำปก หรือตกแต่งสิ่งพิมพ์	ได้			ได้			ได้	ได้			ได้	ได้		ได้	ได้		ได้	
	(๒) การทำแม่พิมพ์โลหะ									ได้			ได้					ได้	
๔๓	โรงงานประกอบกิจการเกี่ยวกับปุ๋ย หรือสารป้องกันหรือกำจัดศัตรูพืชหรือสัตว์ (Pesticides) ใดๆอย่างหนึ่งหรือหลายอย่าง ดังต่อไปนี้																		
	(๑) การทำปุ๋ย หรือสารป้องกันหรือกำจัดศัตรูพืชหรือสัตว์																ได้		ได้
	(๓) การบดดินหรือการเตรียมวัสดุอื่นเพื่อผสมทำปุ๋ยหรือสารป้องกันหรือกำจัดศัตรูพืชหรือสัตว์															ได้			ได้

เฉพาะปุ๋ยอินทรีย์

ลำดับที่	ประเภทหรือชนิดของโรงงาน	ที่ดินประเภท															หมายเหตุ			
		พาณิชยกรรมและที่อยู่อาศัยหนาแน่นมาก			ที่อยู่อาศัยหนาแน่นปานกลาง			ที่อยู่อาศัยหนาแน่นน้อย			ชนบทและเกษตรกรรม			อุตสาหกรรมและคลังสินค้า						
		โรงงานจำพวกที่			โรงงานจำพวกที่			โรงงานจำพวกที่			โรงงานจำพวกที่			โรงงานจำพวกที่						
		๑	๒	๓	๑	๒	๓	๑	๒	๓	๑	๒	๓	๑	๒	๓				
๔๗	โรงงานประกอบกิจการเกี่ยวกับสบู เครื่องสำอาง หรือสิ่งปรุงแต่งร่างกาย อย่างใดอย่างหนึ่งหรือหลายอย่าง ดังต่อไปนี้ (๑) การทำสบู่ วัสดุสังเคราะห์สำหรับซักฟอก แชมพู ผลิตภัณฑ์สำหรับโกนหนวด หรือผลิตภัณฑ์สำหรับชำระล้างหรือขัดถู																			
														ได้	ได้	ได้	ได้	ได้		ได้
๕๐	โรงงานประกอบกิจการเกี่ยวกับผลิตภัณฑ์จากปิโตรเลียม ถ่านหิน หรือลิกไนต์ อย่างใดอย่างหนึ่งหรือหลายอย่าง ดังต่อไปนี้ (๔) การผสมผลิตภัณฑ์จากปิโตรเลียมเข้าด้วยกัน หรือการผสมผลิตภัณฑ์จากปิโตรเลียมกับวัสดุอื่น แต่ไม่รวมถึงการผสมผลิตภัณฑ์จากก๊าซธรรมชาติกับวัสดุอื่น																		ได้	
๕๓	โรงงานประกอบกิจการเกี่ยวกับผลิตภัณฑ์พลาสติก อย่างใดอย่างหนึ่งหรือหลายอย่าง ดังต่อไปนี้ (๑) การทำเครื่องมือ เครื่องใช้ เครื่องเรือน หรือเครื่องประดับ และรวมถึงชิ้นส่วนของผลิตภัณฑ์ดังกล่าว (๔) การล้าง บด หรือย่อยพลาสติก																		ได้	
																			ได้	
๕๕	โรงงานผลิตผลิตภัณฑ์เครื่องกระเบื้องเคลือบ เครื่องปั้นดินเผา หรือเครื่องดินเผา และรวมถึงการเตรียมวัสดุเพื่อการดังกล่าว					ได้					ได้	ได้		ได้	ได้	ได้	ได้	ได้	ได้	
๕๖	โรงงานผลิตอิฐ กระเบื้อง หรือท่อสำหรับใช้ในการก่อสร้าง เข้าหลอมโลหะ กระเบื้องประดับ (Architectural Terracotta) รองในเตาไฟ ท่อหรือยอดปล่องไฟ หรือวัตถุทนไฟจากดินเหนียว													ได้	ได้	ได้	ได้	ได้	ได้	

ลำดับที่	ประเภทหรือชนิดของโรงงาน	ที่ดินประเภท															หมายเหตุ
		พาณิชยกรรมและที่อยู่อาศัยหนาแน่นมาก			ที่อยู่อาศัยหนาแน่นปานกลาง			ที่อยู่อาศัยหนาแน่นน้อย			ชนบทและเกษตรกรรม			อุตสาหกรรมและคลังสินค้า			
		โรงงานจำพวกที่			โรงงานจำพวกที่			โรงงานจำพวกที่			โรงงานจำพวกที่			โรงงานจำพวกที่			
		๑	๒	๓	๑	๒	๓	๑	๒	๓	๑	๒	๓	๑	๒	๓	
๖๑	โรงงานผลิต ตบแต่ง ดัดแปลง หรือซ่อมแซมเครื่องมือหรือเครื่องใช้ที่ทำด้วยเหล็กหรือเหล็กกล้า และรวมถึงส่วนประกอบหรืออุปกรณ์ของเครื่องมือหรือเครื่องใช้ดังกล่าว	ได้			ได้			ได้			ได้	ได้	ได้	ได้	ได้	ได้	
๖๒	โรงงานผลิต ตบแต่ง ดัดแปลง หรือซ่อมแซมเครื่องเรือนหรือเครื่องตกแต่งภายในอาคารที่ทำจากโลหะหรือโลหะเป็นส่วนใหญ่ และรวมถึงส่วนประกอบหรืออุปกรณ์ของเครื่องเรือนหรือเครื่องตกแต่งดังกล่าว	ได้			ได้			ได้			ได้	ได้	ได้	ได้	ได้	ได้	
๖๓	โรงงานประกอบกิจการเกี่ยวกับผลิตภัณฑ์โลหะสำหรับใช้ในอาคารก่อสร้างหรือติดตั้ง อย่างเป็นอย่างหนึ่งหรือหลายอย่างดังต่อไปนี้ (๒) การทำส่วนประกอบสำหรับใช้ในการก่อสร้างอาคาร									ได้		ได้	ได้	ได้	ได้	ได้	
๖๔	โรงงานประกอบกิจการเกี่ยวกับผลิตภัณฑ์โลหะ อย่างเป็นอย่างหนึ่งหรือหลายอย่าง ดังต่อไปนี้ (๑) การทำภาชนะบรรจุ (๑๒) การตัด พับ หรือม้วนโลหะ (๑๓) การกลึง เจาะ คว้าน กัด ไส เจียน หรือเชื่อมโลหะทั่วไป									ได้		ได้	ได้	ได้	ได้	ได้	
๖๕	โรงงานผลิต ประกอบ ดัดแปลง หรือซ่อมแซมเครื่องยนต์ เครื่องกังหัน และรวมถึงส่วนประกอบหรืออุปกรณ์ของเครื่องยนต์หรือเครื่องกังหันดังกล่าว	ได้			ได้	ได้		ได้	ได้		ได้	ได้	ได้	ได้	ได้	ได้	

ลำดับที่	ประเภทหรือชนิดของโรงงาน	ที่ดินประเภท															หมายเหตุ
		พาณิชยกรรมและที่อยู่อาศัยหนาแน่นมาก			ที่อยู่อาศัยหนาแน่นปานกลาง			ที่อยู่อาศัยหนาแน่นน้อย			ชนบทและเกษตรกรรม			อุตสาหกรรมและคลังสินค้า			
		โรงงานจำพวกที่			โรงงานจำพวกที่			โรงงานจำพวกที่			โรงงานจำพวกที่			โรงงานจำพวกที่			
		๑	๒	๓	๑	๒	๓	๑	๒	๓	๑	๒	๓	๑	๒	๓	
๖๖	โรงงานผลิต ประกอบ ดัดแปลง หรือซ่อมแซมเครื่องจักรสำหรับใช้ในการกลั่นหรือการเลี้ยงสัตว์ และรวมถึงส่วนประกอบหรืออุปกรณ์ของเครื่องจักรดังกล่าว							ได้			ได้			ได้	ได้	ได้	
๖๙	โรงงานผลิต ประกอบ ดัดแปลง หรือซ่อมแซมเครื่องคำนวณ เครื่องทำบัญชี เครื่องจักรสำหรับระบบบัตรเจาะ เครื่องจักรสำหรับใช้ในการคำนวณชนิดดิจิทัลหรือชนิดอนาล็อก หรือเครื่องอิเล็กทรอนิกส์สำหรับปฏิบัติกับข้อมูลที่เกี่ยวข้องกัน หรืออุปกรณ์ (Digital or Analog Computers or Associated Electronic Data Processing Equipment or Accessories) เครื่องรวมราคาของขาย (Cash Registers) เครื่องพิมพ์ดีด เครื่องซึ่งมีใช้เครื่องซึ่งใช้ในห้องทดลองวิทยาศาสตร์ เครื่องอัดสำเนาซึ่งมีใช้เครื่องอัดสำเนาด้วยการถ่ายภาพ และรวมถึงส่วนประกอบหรืออุปกรณ์ของผลิตภัณฑ์ดังกล่าว	ได้			ได้			ได้	ได้		ได้	ได้	ได้	ได้	ได้	ได้	
๗๐	โรงงานผลิต ประกอบ ดัดแปลง หรือซ่อมแซมเครื่องสูบน้ำ เครื่องอัดอากาศหรือก๊าซ เครื่องเป่าลม เครื่องปรับหรือถ่ายเทอากาศ เครื่องโปรยน้ำดับไฟ ตู้เย็นหรือเครื่องประกอบตู้เย็น เครื่องขายสินค้าอัตโนมัติ เครื่องล้าง ชัก ชักแห้ง หรือรีดผ้า เครื่องเย็บ เครื่องส่งกำลังกล เครื่องยก ปั่นจั่น ลิฟต์ บันไดเลื่อน รถบรรทุก รถแทรกเตอร์ รถพ่วงสำหรับใช้ในการอุตสาหกรรม รถยกซ้อนของ (Stackers) เตาไฟหรือเตาอบ				ได้			ได้			ได้	ได้	ได้	ได้	ได้	ได้	

ลำดับที่	ประเภทหรือชนิดของโรงงาน	ที่ดินประเภท															หมายเหตุ
		พาณิชยกรรมและที่อยู่อาศัยหนาแน่นมาก			ที่อยู่อาศัยหนาแน่นปานกลาง			ที่อยู่อาศัยหนาแน่นน้อย			ชนบทและเกษตรกรรม			อุตสาหกรรมและคลังสินค้า			
		โรงงานจำพวกที่			โรงงานจำพวกที่			โรงงานจำพวกที่			โรงงานจำพวกที่			โรงงานจำพวกที่			
		๑	๒	๓	๑	๒	๓	๑	๒	๓	๑	๒	๓	๑	๒	๓	
	สำหรับใช้ในการอุตสาหกรรมหรือสำหรับใช้ในบ้าน แต่ผลิตภัณฑ์นั้นต้องไม่ใช่พลังงานไฟฟ้า และรวมถึงส่วนประกอบหรืออุปกรณ์ของผลิตภัณฑ์ดังกล่าว																
๗๑	โรงงานผลิต ประกอบ ดัดแปลง หรือซ่อมแซมเครื่องจักรหรือผลิตภัณฑ์ที่ระบุไว้ในลำดับที่ ๗๐ เฉพาะที่ใช้ไฟฟ้า เครื่องยนต์ไฟฟ้า เครื่องกำเนิดไฟฟ้า หม้อแปลงแรงไฟฟ้า เครื่องสับหรือบังคับไฟฟ้า เครื่องใช้สำหรับแผงไฟฟ้า เครื่องเปลี่ยนทางไฟฟ้า เครื่องส่งหรือจำหน่ายไฟฟ้า เครื่องสำหรับใช้บังคับไฟฟ้า หรือเครื่องเชื่อมไฟฟ้า				ได้			ได้			ได้	ได้	ได้	ได้	ได้	ได้	
๗๒	โรงงานผลิต ประกอบ ดัดแปลง หรือซ่อมแซมเครื่องรับวิทยุ เครื่องรับโทรทัศน์ เครื่องกระจายเสียงหรือบันทึกเสียง เครื่องเล่นแผ่นเสียง เครื่องบันทึกคียบอก เครื่องบันทึกเสียงด้วยเทป เครื่องเล่นหรือเครื่องบันทึกแถบภาพ (วิดีโอ) แผ่นเสียง เทปแม่เหล็กที่ได้บันทึกเสียงแล้ว เครื่องโทรศัพท์หรือโทรเลขชนิดมีสายหรือไม่มีสาย เครื่องส่งวิทยุ เครื่องส่งโทรทัศน์ เครื่องรับส่งสัญญาณหรือตัวจับสัญญาณ เครื่องเรดาร์ ผลิตภัณฑ์ที่เป็นตัวกึ่งนำหรือกึ่งนำชนิดไวที่เกี่ยวข้อง (Semi - Conductor or Related Sensitive Semi - Conductor Devices) คาปาซิเตอร์หรือคอนเดนเซอร์	ได้			ได้			ได้	ได้		ได้	ได้	ได้	ได้	ได้	ได้	



ลำดับที่	ประเภทหรือชนิดของโรงงาน	ที่ดินประเภท															หมายเหตุ			
		พาณิชยกรรมและที่อยู่อาศัยหนาแน่นมาก			ที่อยู่อาศัยหนาแน่นปานกลาง			ที่อยู่อาศัยหนาแน่นน้อย			ชนบทและเกษตรกรรม			อุตสาหกรรมและคลังสินค้า						
		โรงงานจำพวกที่			โรงงานจำพวกที่			โรงงานจำพวกที่			โรงงานจำพวกที่			โรงงานจำพวกที่						
		๑	๒	๓	๑	๒	๓	๑	๒	๓	๑	๒	๓	๑	๒	๓				
๘๑	โรงงานประกอบกิจการเกี่ยวกับเครื่องมือ เครื่องใช้ หรืออุปกรณ์วิทยาศาสตร์หรือการแพทย์ อย่างใดอย่างหนึ่ง หรือหลายอย่าง ดังต่อไปนี้ (๑) การทำ ดัดแปลง หรือซ่อมแซมเครื่องมือหรืออุปกรณ์ วิทยาศาสตร์ที่ใช้ในห้องทดลองหรืออุปกรณ์ที่ใช้ในการชั่ง ตวง วัด หรือบังคับควบคุม										ได้	ได้		ได้	ได้		ได้	ได้	ได้	
๘๓	โรงงานผลิตหรือประกอบนาฬิกา เครื่องวัดเวลา หรือชิ้นส่วนของนาฬิกาหรือเครื่องวัดเวลา										ได้			ได้	ได้		ได้	ได้	ได้	
๘๔	โรงงานประกอบกิจการเกี่ยวกับเพชร พลอย ทอง เงิน นาก หรืออัญมณี อย่างใดอย่างหนึ่งหรือหลายอย่าง ดังต่อไปนี้ (๑) การทำเครื่องประดับโดยใช้เพชร พลอย ไข่มุก ทองคำ ทองขาว เงิน นาก หรืออัญมณี	ได้			ได้			ได้	ได้		ได้	ได้	ได้	ได้	ได้	ได้	ได้	ได้	ได้	
	(๒) การทำเครื่องใช้ด้วยทองคำ ทองขาว เงิน นาก หรือกะไหล่ทอง หรือโลหะที่มีค่า	ได้			ได้			ได้	ได้		ได้	ได้	ได้	ได้	ได้	ได้	ได้	ได้	ได้	
	(๓) การตัด เจียรระโน หรือขัดเพชร พลอย หรืออัญมณี	ได้			ได้			ได้	ได้		ได้	ได้	ได้	ได้	ได้	ได้	ได้	ได้	ได้	
	(๔) การเผาหรืออบพลอยหรืออัญมณีอื่น ๆ								ได้			ได้			ได้			ได้		
๘๕	โรงงานผลิตหรือประกอบเครื่องดนตรี และรวมถึงชิ้นส่วนหรืออุปกรณ์ของเครื่องดนตรีดังกล่าว				ได้			ได้			ได้			ได้	ได้	ได้	ได้	ได้	ได้	



ลำดับที่	ประเภทหรือชนิดของโรงงาน	ที่ดินประเภท															หมายเหตุ
		พาณิชยกรรมและที่อยู่อาศัยหนาแน่นมาก			ที่อยู่อาศัยหนาแน่นปานกลาง			ที่อยู่อาศัยหนาแน่นน้อย			ชนบทและเกษตรกรรม			อุตสาหกรรมและคลังสินค้า			
		โรงงานจำพวกที่			โรงงานจำพวกที่			โรงงานจำพวกที่			โรงงานจำพวกที่			โรงงานจำพวกที่			
		๑	๒	๓	๑	๒	๓	๑	๒	๓	๑	๒	๓	๑	๒	๓	
๘๗	โรงงานประกอบกิจการเกี่ยวกับเครื่องเล่น เครื่องมือ หรือเครื่องใช้ที่มีได้ระบุไว้ในลำดับอื่น อย่างไม่อย่างหนึ่งหรือหลายอย่างดังต่อไปนี้																
	(๑) การทำเครื่องเล่น				ได้					ได้			ได้	ได้	ได้	ได้	ได้
	(๒) การทำเครื่องเขียนหรือเครื่องวาดภาพ				ได้					ได้			ได้	ได้		ได้	ได้
	(๓) การทำเครื่องเพชรหรือพลอยหรือเครื่องประดับสำหรับการแสดง	ได้			ได้					ได้	ได้		ได้	ได้	ได้	ได้	ได้
	(๔) การทำร่ม ไม้ถ่อขนนก ดอกไม้เทียม ซิป กระดุม ไม้กวาด แปรง ตะเกียง โป๊ะตะเกียงหรือไฟฟ้า กล้องสุบยาหรือกล้องบุหรี กั้นกรองบุหรี หรือไฟแช็ก				ได้					ได้	ได้		ได้	ได้	ได้	ได้	ได้
	(๕) การทำป้าย ตรา เครื่องหมาย ป้ายติดของ หรือเครื่องโฆษณาสินค้า ตราโลหะหรือยาง แม่พิมพ์ลายฉลุ (Stencils)	ได้			ได้					ได้	ได้		ได้	ได้	ได้	ได้	ได้
(๖) การทำแหคลุมผม ช้องผม หรือผมปลอม				ได้					ได้			ได้	ได้		ได้	ได้	
๘๘	โรงงานผลิตพลังงานไฟฟ้า อย่างไม่อย่างหนึ่งหรือหลายอย่างดังต่อไปนี้																
(๑) การผลิตพลังงานไฟฟ้าจากพลังงานแสงอาทิตย์ ยกเว้นที่ติดตั้งบนหลังคา ดาดฟ้า หรือส่วนหนึ่งส่วนใดบนอาคารซึ่งบุคคลอาจเข้าอยู่หรือใช้สอยได้ โดยมีขนาดกำลังการผลิตติดตั้งสูงสุดรวมกันของแผงเซลล์แสงอาทิตย์ไม่เกิน ๑,๐๐๐ กิโลวัตต์															ได้		ได้



ลำดับที่	ประเภทหรือชนิดของโรงงาน	ที่ดินประเภท															หมายเหตุ
		พาณิชยกรรมและที่อยู่อาศัยหนาแน่นมาก			ที่อยู่อาศัยหนาแน่นปานกลาง			ที่อยู่อาศัยหนาแน่นน้อย			ชนบทและเกษตรกรรม			อุตสาหกรรมและคลังสินค้า			
		โรงงานจำพวกที่			โรงงานจำพวกที่			โรงงานจำพวกที่			โรงงานจำพวกที่			โรงงานจำพวกที่			
		๑	๒	๓	๑	๒	๓	๑	๒	๓	๑	๒	๓	๑	๒	๓	
๙๕	โรงงานประกอบกิจการเกี่ยวกับยานที่ขับเคลื่อนด้วยเครื่องยนต์ รถพ่วง จักรยานสามล้อ จักรยานสองล้อ หรือส่วนประกอบของยานดังกล่าว อย่างใดอย่างหนึ่งหรือหลายอย่าง ดังต่อไปนี้ (๑) การซ่อมแซมยานที่ขับเคลื่อนด้วยเครื่องยนต์ หรือส่วนประกอบของยานดังกล่าว																
							ได้			ได้			ได้			ได้	
							ได้			ได้			ได้			ได้	
							ได้			ได้			ได้			ได้	
๙๖	โรงงานซ่อมนาฬิกา เครื่องวัดเวลา หรือเครื่องประดับที่ทำด้วยเพชร พลอย ทองคำ ทองขาว เงิน นาก หรืออัญมณี	ได้			ได้			ได้			ได้			ได้			
๙๗	โรงงานซ่อมผลิตภัณฑ์ที่มีได้ระบุการซ่อมไว้ในลำดับใด										ได้	ได้	ได้	ได้	ได้	ได้	
๙๘	โรงงานซักรีด ซักแห้ง ซักพอก รีด อัด หรือย้อมผ้า เครื่องนุ่งห่ม พรม หรือขนสัตว์	ได้			ได้			ได้	ได้		ได้	ได้	ได้	ได้	ได้	ได้	
๑๐๐	โรงงานประกอบกิจการเกี่ยวกับการตกแต่งหรือเปลี่ยนแปลงคุณลักษณะของผลิตภัณฑ์หรือส่วนประกอบของผลิตภัณฑ์ โดยไม่มีการผลิต อย่างใดอย่างหนึ่งหรือหลายอย่าง ดังต่อไปนี้ (๑) การทำ ฟัน หรือเคลือบสี																
													ได้			ได้	

ลำดับที่	ประเภทหรือชนิดของโรงงาน	ที่ดินประเภท															หมายเหตุ			
		พาณิชยกรรมและที่อยู่อาศัยหนาแน่นมาก			ที่อยู่อาศัยหนาแน่นปานกลาง			ที่อยู่อาศัยหนาแน่นน้อย			ชนบทและเกษตรกรรม			อุตสาหกรรมและคลังสินค้า						
		โรงงานจำพวกที่			โรงงานจำพวกที่			โรงงานจำพวกที่			โรงงานจำพวกที่			โรงงานจำพวกที่						
		๑	๒	๓	๑	๒	๓	๑	๒	๓	๑	๒	๓	๑	๒	๓				
	(๒) การทำ ฟัน หรือเคลือบเซลแล็ก แล็กเกอร์ หรือน้ำมันเคลือบเงาอื่น															ได้			ได้	
	(๓) การลงรักหรือการประดับตกแต่งด้วยแก้ว กระจก มุก ทองหรืออัญมณี	ได้			ได้			ได้			ได้			ได้						
	(๔) การขัด															ได้			ได้	
๑๐๑	โรงงานปรับปรุงคุณภาพของเสียรวม (Central Waste Treatment Plant)															ได้			ได้	
๑๐๕	โรงงานประกอบกิจการเกี่ยวกับการคัดแยกหรือฝังกลบสิ่งปฏิกูลหรือวัสดุที่ไม่ใช้แล้วที่มีลักษณะและคุณสมบัติตามที่กำหนดไว้ในกฎกระทรวง ฉบับที่ ๒ (พ.ศ. ๒๕๓๕) ออกตามความในพระราชบัญญัติโรงงาน พ.ศ. ๒๕๓๕															ได้			ได้	

หมายเหตุ ลำดับที่ หมายถึง ลำดับที่ตามกฎหมายว่าด้วยโรงงาน  
 ได้ หมายถึง สามารถประกอบกิจการโรงงานได้ภายใต้บังคับของกฎหมายว่าด้วยโรงงาน  
 โรงงานจำพวกที่ หมายถึง จำพวกโรงงานตามกฎหมายว่าด้วยโรงงาน

แผนที่ทำายกฎกระทรวง  
ให้ใช้บังคับผังเมืองรวมชุมชนโพธิ์ทอง จังหวัดอ่างทอง  
พ.ศ. 2562

มาตราส่วน 1 : 50,000



- เครื่องหมาย**
- แนวเขตผังเมืองรวม
  - เขตจังหวัด
  - เขตอำเภอ เขตกิ่งอำเภอ
  - เขตตำบล เขตองค์การบริหารส่วนตำบล
  - เขตเทศบาล
  - ทางหลวง ถนน รอย
  - สะพาน
  - แม่น้ำ คลอง ห้วย
  - ช่างกับน้ำ หนอง บึง
  - คลองส่งน้ำ คลองระบายน้ำ
  - เส้นชั้นความสูง
  - ที่ว่าการอำเภอ
  - สถานีราชการ

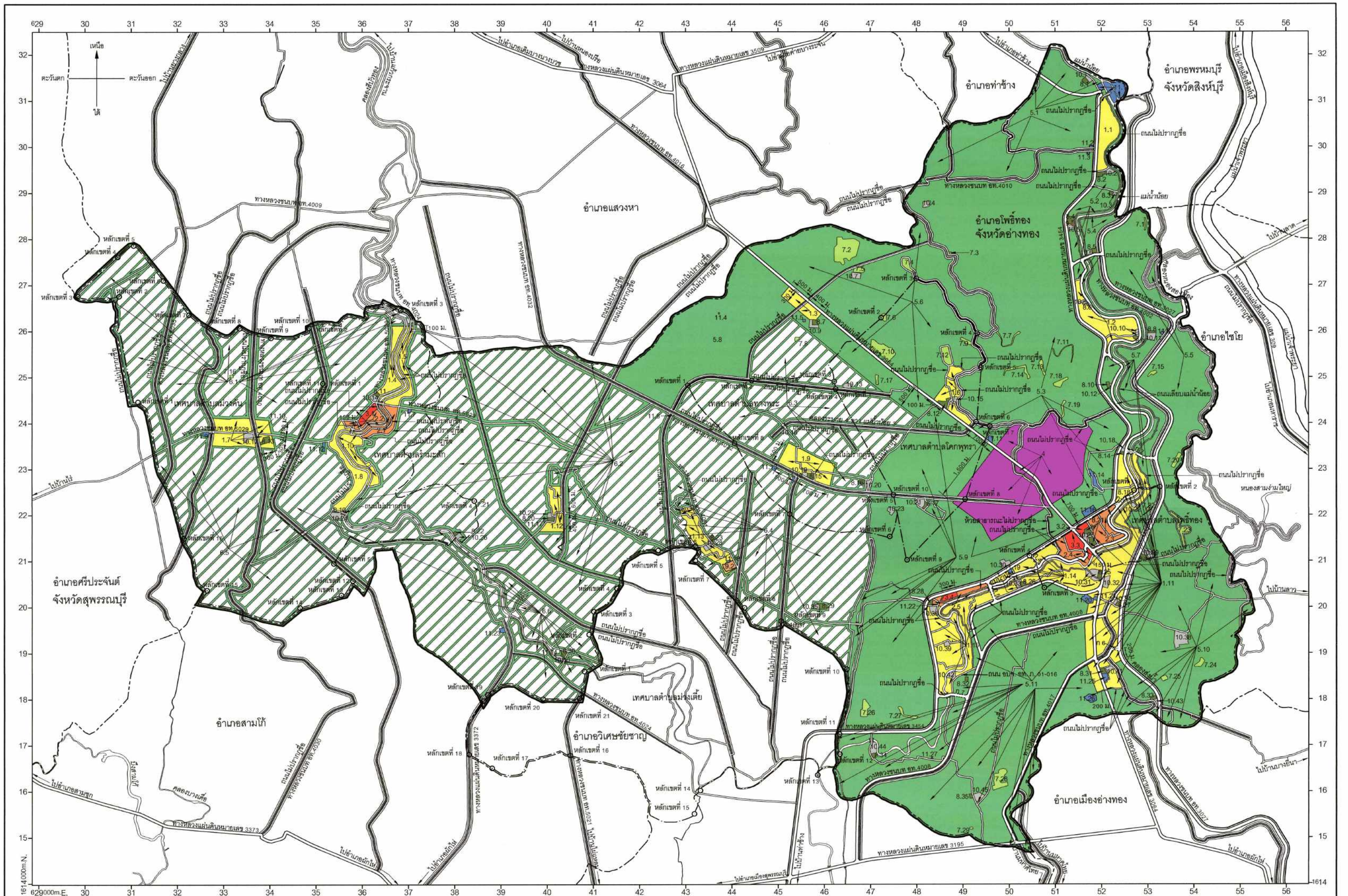
ผังเมืองรวมชุมชนโพธิ์ทอง จังหวัดอ่างทอง

ว่าที่ร้อยเอก (วิฑูรย์ คุรุดีตานันท์)  
ผู้อำนวยการสำนักงานผังเมืองรวมและผังเมืองเฉพาะ  
 (นายชยพล จิตติศักดิ์)  
อธิบดีกรมโยธาธิการและผังเมือง

แผนผังกำหนดการใช้ประโยชน์ที่ดินตามที่ได้จำแนกประเภทท้ายกฎกระทรวง  
ให้ใช้บังคับผังเมืองรวมชุมชนโพธิ์ทอง จังหวัดอ่างทอง

พ.ศ. 2562

มาตราส่วน 1 : 50,000



เครื่องหมาย

- |  |   |  |
|--|---|--|
| <ul style="list-style-type: none"> <li>— แนวเขตผังเมืองรวม</li> <li>- - - - - เขตจังหวัด</li> <li>- - - - - เขตอำเภอ เขตกิ่งอำเภอ</li> <li>○ เขตเทศบาล</li> <li>— ถนนดิน</li> <li>— ถนนดินขยาย</li> <li>— ถนนโครงข่าย</li> <li>— สะพาน</li> <li>— แม่น้ำ คลอง ห้วย</li> <li>— อ่างเก็บน้ำหนอง บึง</li> <li>— คลองส่งน้ำ คลองระบายน้ำ</li> <li>ม. เมตร</li> </ul> | <ul style="list-style-type: none"> <li>1. เขตสีเหลือง</li> <li>2. เขตสีส้ม</li> <li>3. เขตสีแดง</li> <li>4. เขตสีม่วง</li> <li>5. เขตสีเขียว</li> <li>6. เขตสีขาวมีกรอบและเส้นแบ่งสีเขียว</li> <li>7. เขตสีเขียวอ่อน</li> <li>8. เขตสีเขียวกลาง</li> <li>9. เขตสีน้ำค้างอ่อน</li> <li>10. เขตสีเทาอ่อน</li> <li>11. เขตสีน้ำเงิน</li> </ul> | <ul style="list-style-type: none"> <li>□ ที่ดินประเภทที่อยู่อาศัยหนาแน่นน้อย</li> <li>□ ที่ดินประเภทที่อยู่อาศัยหนาแน่นปานกลาง</li> <li>□ ที่ดินประเภทพาณิชยกรรมและที่อยู่อาศัยหนาแน่นมาก</li> <li>□ ที่ดินประเภทอุตสาหกรรมและคลังสินค้า</li> <li>□ ที่ดินประเภทชนบทและเกษตรกรรม</li> <li>□ ที่ดินประเภทอนุรักษ์ชนบทและเกษตรกรรม</li> <li>□ ที่ดินประเภทที่โล่งเพื่อนันทนาการและการรักษาคุณภาพสิ่งแวดล้อม</li> <li>□ ที่ดินประเภทสถานบันการศึกษา</li> <li>□ ที่ดินประเภทอนุรักษ์เพื่อส่งเสริมเอกลักษณ์ศิลปวัฒนธรรมไทย</li> <li>□ ที่ดินประเภทสถานับศาสนา</li> <li>□ ที่ดินประเภทสถานับราชการ การสาธารณสุขและสาธารณูปการ</li> </ul> |
|--|---|--|

ผังเมืองรวมชุมชนโพธิ์ทอง จังหวัดอ่างทอง

ว่าที่ร้อยเอก (ชื่อจริง) ฐิติศักดิ์ กานันท์  
ผู้อำนวยการสำนักผังเมืองรวมและผังเมืองเฉพาะ  
  
(นายชยพล ธิติศักดิ์)  
อธิบดีกรมโยธาธิการและผังเมือง

รายการประกอบแผนผังกำหนดการใช้ประโยชน์ที่ดินตามที่ได้จำแนกประเภท  
ท้ายกฎกระทรวงให้ใช้บังคับผังเมืองรวมชุมชนโพธิ์ทอง จังหวัดอ่างทอง  
พ.ศ. ๒๕๖๒

การใช้ประโยชน์ที่ดินให้เป็นไปตามแผนผังกำหนดการใช้ประโยชน์ที่ดินตามที่ได้จำแนกประเภท  
ท้ายกฎกระทรวง ตามที่กำหนดไว้ในข้อ ๕ คือ

๑. ที่ดินในบริเวณหมายเลข ๑.๑ ถึงหมายเลข ๑.๑๕ ที่กำหนดไว้เป็นสีเหลือง ให้เป็นที่ดิน  
ประเภทอยู่อาศัยหนาแน่นน้อย มีรายการดังต่อไปนี้

- |               |                              |             |
|---------------|------------------------------|-------------|
| ๑.๑ ด้านเหนือ | จดถนนไม่ปรากฏชื่อ            | ปากใต้      |
| ด้านตะวันออก  | จดถนนไม่ปรากฏชื่อ            | ปากตะวันตก  |
| ด้านใต้       | จดถนนไม่ปรากฏชื่อ            | ปากเหนือ    |
| ด้านตะวันตก   | จดทางหลวงแผ่นดินหมายเลข ๓๔๕๔ | ปากตะวันออก |

- |               |                   |  |
|---------------|-------------------|--|
| ๑.๒ ด้านเหนือ | จดถนนไม่ปรากฏชื่อ | ปากใต้   |
| ด้านตะวันออก  | จดถนนไม่ปรากฏชื่อ | ปากตะวันตก วัดท่าสามัคคี โรงเรียน<br>วัดท่าสามัคคี วัดยางทอง ที่ทำการองค์การบริหารส่วนตำบลบางเจ้าฉ่า ศูนย์พัฒนาเด็กเล็ก องค์การบริหาร<br>ส่วนตำบลบางเจ้าฉ่า และโรงเรียนวัดยางทอง |

- |             |                              |             |
|-------------|------------------------------|-------------|
| ด้านใต้     | จดถนนสาย ก ๑                 | ปากเหนือ    |
| ด้านตะวันตก | จดทางหลวงแผ่นดินหมายเลข ๓๔๕๔ | ปากตะวันออก |

๑.๓ ด้านเหนือ จดเส้นตั้งฉากกับทางหลวงแผ่นดินหมายเลข ๓๐๖๔  
ที่จุดซึ่งอยู่ห่างจากทางหลวงแผ่นดินหมายเลข ๓๐๖๔ บรรจบกับถนนไม่ปรากฏชื่อ ไปทางทิศตะวันตกเฉียงเหนือ  
ตามแนวทางหลวงแผ่นดินหมายเลข ๓๐๖๔ เป็นระยะ ๕๐๐ เมตร

- |              |                              |            |
|--------------|------------------------------|------------|
| ด้านตะวันออก | จดทางหลวงแผ่นดินหมายเลข ๓๐๖๔ | ปากตะวันตก |
|--------------|------------------------------|------------|

ด้านใต้ จดเส้นตั้งฉากกับทางหลวงแผ่นดินหมายเลข ๓๐๖๔ บรรจบกับถนนไม่ปรากฏชื่อ ไปทางทิศตะวันออกเฉียงใต้  
ตามแนวทางหลวงแผ่นดินหมายเลข ๓๐๖๔ เป็นระยะ ๔๐๐ เมตร โรงเรียนวัดสนธิธรรม  
และวัดสนธิธรรมการาม

ด้านตะวันตก จดเส้นขนานระยะ ๓๐๐ เมตร กับศูนย์กลางทางหลวงแผ่นดิน  
หมายเลข ๓๐๖๔

๑.๔ ด้านเหนือ จดเส้นตั้งฉากกับทางหลวงชนบท อท. ๔๐๒๔ ที่จุดซึ่งอยู่ห่างจาก  
ทางหลวงชนบท อท. ๔๐๒๔ บรรจบกับถนนไม่ปรากฏชื่อ ไปทางทิศเหนือตามแนวทางหลวงชนบท  
อท. ๔๐๒๔ เป็นระยะ ๑๐๐ เมตร

- |              |                |             |
|--------------|----------------|-------------|
| ด้านตะวันออก | จดคลองสีบัวทอง | ฝั่งตะวันตก |
|--------------|----------------|-------------|

ด้านใต้ จดทางหลวงชนบท อท. ๕๐๒๙ ฟากเหนือ ถนนไม่ปรากฏชื่อ  
ฟากตะวันออก และโรงเรียนวัดโพธิ์เอน

ด้านตะวันตก จดทางหลวงชนบท อท. ๕๐๒๙ ฟากตะวันออก

๑.๕ ด้านเหนือ จดเส้นตั้งฉากกับทางหลวงชนบท อท. ๔๐๒๔ ที่จุดซึ่งอยู่ห่างจาก  
ทางหลวงชนบท อท. ๔๐๒๔ บรรจบกับถนนไม่ปรากฏชื่อ ไปทางทิศเหนือตามแนวทางหลวงชนบท  
อท. ๔๐๒๔ เป็นระยะ ๑๐๐ เมตร

ด้านตะวันออก จดถนนไม่ปรากฏชื่อ ฟากตะวันตก

ด้านใต้ จดทางหลวงชนบท อท. ๕๐๒๙ ฟากเหนือ

ด้านตะวันตก จดคลองสีบัวทอง ฝั่งตะวันออก

๑.๖ ด้านเหนือ จดถนนไม่ปรากฏชื่อ ฟากใต้

ด้านตะวันออก จดถนนไม่ปรากฏชื่อ ฟากตะวันตก และวัดโคกพุทรา

ด้านใต้ จดถนนไม่ปรากฏชื่อ ฟากเหนือ

ด้านตะวันตก จดทางหลวงแผ่นดินหมายเลข ๓๐๖๔ ฟากตะวันออก  
ถนนไม่ปรากฏชื่อ ฟากใต้ โรงเรียนวัดโคกพุทรา โรงเรียนโพธิ์ทองพิทยาคม เส้นตั้งฉากกับทางหลวงแผ่นดิน  
หมายเลข ๓๐๖๔ ที่จุดซึ่งอยู่ห่างจากทางหลวงแผ่นดินหมายเลข ๓๐๖๔ บรรจบกับถนนไม่ปรากฏชื่อ  
ไปทางทิศตะวันตกเฉียงเหนือตามแนวทางหลวงแผ่นดินหมายเลข ๓๐๖๔ เป็นระยะ ๑๐๐ เมตร  
และถนนไม่ปรากฏชื่อ ฟากตะวันออก

๑.๗ ด้านเหนือ จดเส้นขนานระยะ ๓๐๐ เมตร กับศูนย์กลางทางหลวงชนบท  
อท. ๕๐๒๙

ด้านตะวันออก จดเส้นขนานระยะ ๓๐๐ เมตร กับศูนย์กลางทางหลวงชนบท  
อท. ๔๐๓๐

ด้านใต้ จดเส้นขนานระยะ ๓๐๐ เมตร กับศูนย์กลางทางหลวงชนบท  
อท. ๕๐๒๙

ด้านตะวันตก จดถนนไม่ปรากฏชื่อ ฟากตะวันออก

ทั้งนี้ ยกเว้นบริเวณหมายเลข ๘.๑๓ ที่กำหนดไว้เป็นสีเขียวมะกอก บริเวณ  
หมายเลข ๑๐.๑๗ ที่กำหนดไว้เป็นสีเทาอ่อน และบริเวณหมายเลข ๑๑.๑๐ ที่กำหนดไว้เป็นสีน้ำเงิน

๑.๘ ด้านเหนือ จดถนนไม่ปรากฏชื่อ ฟากใต้

ด้านตะวันออก จดคลองสีบัวทอง ฝั่งตะวันตก

ด้านใต้ จดถนนไม่ปรากฏชื่อ ฟากเหนือ



ด้านตะวันตก จดถนนไม่ปรากฏชื่อ ฟากตะวันออก และทางหลวงชนบท  
 อท. ๕๐๒๙ ฟากใต้และฟากตะวันออก

๑.๙ ด้านเหนือ จดเส้นขนานระยะ ๕๐๐ เมตร กับศูนย์กลางถนนไม่ปรากฏชื่อ  
 ด้านตะวันออก จดเส้นตั้งฉากกับถนนไม่ปรากฏชื่อ ที่จุดซึ่งอยู่ห่างจาก  
 ถนนไม่ปรากฏชื่อบรรจบกับถนนไม่ปรากฏชื่อ ไปทางทิศตะวันออกเฉียงใต้ตามแนวถนนไม่ปรากฏชื่อ  
 เป็นระยะ ๗๐๐ เมตร

ด้านใต้ จดถนนไม่ปรากฏชื่อ ฟากเหนือและฟากตะวันออก โรงเรียน  
 วัดทางพระ และวัดทางพระ

ด้านตะวันตก จดเส้นตั้งฉากกับถนนไม่ปรากฏชื่อ ที่จุดซึ่งอยู่ห่างจาก  
 ถนนไม่ปรากฏชื่อบรรจบกับถนนไม่ปรากฏชื่อ ไปทางทิศตะวันตกเฉียงเหนือตามแนวถนนไม่ปรากฏชื่อ  
 เป็นระยะ ๕๐๐ เมตร

๑.๑๐ ด้านเหนือ จดคลองสีบัวทอง ฝั่งใต้  
 ด้านตะวันออก จดเส้นตั้งฉากกับถนนไม่ปรากฏชื่อ ที่จุดซึ่งถนนไม่ปรากฏชื่อ  
 บรรจบกับถนนไม่ปรากฏชื่อ และถนนไม่ปรากฏชื่อ ฟากตะวันตก

ด้านใต้ จดเส้นตั้งฉากกับถนนไม่ปรากฏชื่อ ที่จุดซึ่งถนนไม่ปรากฏชื่อ  
 บรรจบกับถนนไม่ปรากฏชื่อ และถนนไม่ปรากฏชื่อ ฟากเหนือ

ด้านตะวันตก จดคลองสีบัวทอง ฝั่งตะวันออก

๑.๑๑ ด้านเหนือ จดโรงเรียนวัดโพธิ์ราษฎร์ และถนนสาย ก ๒ ฟากใต้

ด้านตะวันออก จดถนนไม่ปรากฏชื่อ ฟากตะวันตก ทางหลวงชนบท อท. ๔๐๐๒  
 ฟากตะวันตก ทางหลวงชนบท อท. ๓๐๒๗ ฟากตะวันตก เส้นตั้งฉากกับทางหลวงชนบท อท. ๓๐๒๗  
 ที่จุดซึ่งอยู่ห่างจากทางหลวงชนบท อท. ๓๐๒๗ บรรจบกับถนนสาย ก ๖ ไปทางทิศตะวันออกเฉียงใต้  
 ตามแนวทางหลวงชนบท อท. ๓๐๒๗ เป็นระยะ ๒๐๐ เมตร และถนนไม่ปรากฏชื่อ ฟากตะวันตก

ด้านใต้ จดถนนไม่ปรากฏชื่อ ฟากเหนือ และเส้นตั้งฉากกับ  
 ทางหลวงแผ่นดินหมายเลข ๓๐๖๔ ที่จุดซึ่งทางหลวงแผ่นดินหมายเลข ๓๐๖๔ บรรจบกับถนนไม่ปรากฏชื่อ

ด้านตะวันตก จดเส้นขนานระยะ ๒๐๐ เมตร กับศูนย์กลางทางหลวงแผ่นดิน  
 หมายเลข ๓๐๖๔ โรงพยาบาลโพธิ์ทอง ถนนไม่ปรากฏชื่อ ฟากใต้ ทางหลวงแผ่นดินหมายเลข ๓๐๖๔  
 ฟากตะวันออก วัดกลาง ที่ทำการองค์การบริหารส่วนตำบลบางพลับ ถนนไม่ปรากฏชื่อ ฟากตะวันออก  
 ถนนสาย ก ๓ ฟากเหนือ และทางหลวงแผ่นดินหมายเลข ๓๔๕๔ ฟากตะวันออก

ทั้งนี้ ยกเว้นบริเวณหมายเลข ๘.๑๘ หมายเลข ๘.๒๗ และหมายเลข ๘.๓๑  
 ที่กำหนดไว้เป็นสีเขียวมะกอก บริเวณหมายเลข ๑๐.๒๒ หมายเลข ๑๐.๓๔ และหมายเลข ๑๐.๔๑  
 ที่กำหนดไว้เป็นสีเทาอ่อน และบริเวณหมายเลข ๑๑.๒๑ และหมายเลข ๑๑.๒๕ ที่กำหนดไว้เป็นสีน้ำเงิน

๑.๑๒ ด้านเหนือ จดถนนไม่ปรากฏชื่อ ฟากใต้ และเส้นตั้งฉากกับถนนไม่ปรากฏชื่อ ที่จุดซึ่งอยู่ห่างจากถนนไม่ปรากฏชื่อบรรจบกับถนนไม่ปรากฏชื่อ ไปทางทิศเหนือตามแนวถนนไม่ปรากฏชื่อ เป็นระยะ ๖๐๐ เมตร

ด้านตะวันออก จดถนนไม่ปรากฏชื่อ ฟากตะวันตกและฟากใต้ และคลองส่งน้ำฝิ่งตะวันตก

ด้านใต้ จดเส้นตั้งฉากกับถนนไม่ปรากฏชื่อ ที่จุดซึ่งอยู่ห่างจากถนนไม่ปรากฏชื่อบรรจบกับถนนไม่ปรากฏชื่อ ไปทางทิศใต้ตามแนวถนนไม่ปรากฏชื่อ เป็นระยะ ๔๐๐ เมตร

ด้านตะวันตก จดถนนไม่ปรากฏชื่อ ฟากตะวันออก ฟากใต้และฟากเหนือ

๑.๑๓ ด้านเหนือ จดถนนไม่ปรากฏชื่อ ฟากใต้

ด้านตะวันออก จดทางหลวงชนบท อท. ๔๐๐๑ ฟากตะวันตก วัดคำหยาด พระตำหนักคำหยาด และที่ทำการองค์การบริหารส่วนตำบลคำหยาด

ด้านใต้ จดเส้นตั้งฉากกับทางหลวงชนบท อท. ๔๐๐๑ ที่จุดซึ่งทางหลวงชนบท อท. ๔๐๐๑ บรรจบกับถนนไม่ปรากฏชื่อ

ด้านตะวันตก จดเส้นขนานระยะ ๓๐๐ เมตร กับศูนย์กลางทางหลวงชนบท อท. ๔๐๐๑

๑.๑๔ ด้านเหนือ จดทางหลวงแผ่นดินหมายเลข ๓๔๕๔ ฟากใต้ ที่ทำการองค์การบริหารส่วนตำบลอ่าแก้ว ถนนไม่ปรากฏชื่อ ฟากตะวันตก เส้นตั้งฉากกับถนนไม่ปรากฏชื่อ ที่จุดซึ่งถนนไม่ปรากฏชื่อบรรจบกับถนนไม่ปรากฏชื่อ และแม่น้ำน้อย ฝิ่งใต้

ด้านตะวันออก จดทางหลวงแผ่นดินหมายเลข ๓๐๖๔ ฟากตะวันตก โรงเรียนวัดเกาะปริยัติวิทยา โรงเรียนอนุบาลโพธิ์ทอง และวัดเกาะ

ด้านใต้ จดถนนไม่ปรากฏชื่อ ฟากเหนือ โรงเรียนวัดโพธิ์เกรียบ และวัดโพธิ์เกรียบ

ด้านตะวันตก จดถนนสาย ก ๕ ฟากตะวันออก

๑.๑๕ ด้านเหนือ จดถนนไม่ปรากฏชื่อ ฟากใต้ วัดท่าโขลงกิตติยาราม ถนนไม่ปรากฏชื่อ ฟากตะวันออก เส้นตั้งฉากกับถนนไม่ปรากฏชื่อ ที่จุดซึ่งถนนไม่ปรากฏชื่อบรรจบกับถนนไม่ปรากฏชื่อ และแม่น้ำน้อย ฝิ่งใต้

ด้านตะวันออก จดถนนสาย ก ๕ ฟากตะวันตก ถนนไม่ปรากฏชื่อ ฟากตะวันตกและฟากเหนือ และวัดสว่างอารมณ์

ด้านใต้ จดถนนไม่ปรากฏชื่อ ฟากเหนือ

ด้านตะวันตก จดทางหลวงแผ่นดินหมายเลข ๓๔๕๔ ปากตะวันออก  
 ทั้งนี้ ยกเว้นบริเวณหมายเลข ๑๐.๓๙ ที่กำหนดไว้เป็นสีเทาอ่อน

๒. ที่ดินในบริเวณหมายเลข ๒.๑ ถึงหมายเลข ๒.๕ ที่กำหนดไว้เป็นสีส้ม ให้เป็นที่ดินประเภทที่อยู่อาศัยหนาแน่นปานกลาง มีรายการดังต่อไปนี้

๒.๑ ด้านเหนือ จดทางหลวงชนบท อท. ๕๐๒๙ ปากใต้

ด้านตะวันออก จดถนนไม่ปรากฏชื่อ ปากตะวันตก

ด้านใต้ จดถนนไม่ปรากฏชื่อ ปากเหนือ และเส้นตั้งฉากกับถนนไม่ปรากฏชื่อ

ที่จุดซึ่งถนนไม่ปรากฏชื่อบรรจบกับถนนไม่ปรากฏชื่อ

ด้านตะวันตก จดคลองสีบัวทอง ฝั่งตะวันออก

๒.๒ ด้านเหนือ จดทางหลวงชนบท อท. ๕๐๒๙ ปากใต้ ถนนไม่ปรากฏชื่อ

ปากตะวันตก และเส้นขนานระยะ ๑๕๐ เมตร กับศูนย์กลางทางหลวงชนบท อท. ๕๐๒๙

ด้านตะวันออก จดคลองสีบัวทอง ฝั่งตะวันตก

ด้านใต้ จดคลองสีบัวทอง ฝั่งตะวันตก

ด้านตะวันตก จดถนนไม่ปรากฏชื่อ ปากตะวันออกและปากเหนือ

๒.๓ ด้านเหนือ จดทางหลวงแผ่นดินหมายเลข ๓๔๕๔ ปากใต้ และถนนสาย ก ๓

ปากใต้

ด้านตะวันออก จดถนนไม่ปรากฏชื่อ ปากตะวันตก

ด้านใต้ จดถนนไม่ปรากฏชื่อ ปากเหนือ

ด้านตะวันตก จดถนนไม่ปรากฏชื่อ ปากตะวันออก โรงเรียนชุมชนวัดศีลขันธาราม

และโรงเรียนโพธิ์ทองจินตตามณี

๒.๔ ด้านเหนือ จดทางหลวงแผ่นดินหมายเลข ๓๔๕๔ ปากตะวันออก

ถนนไม่ปรากฏชื่อ ปากตะวันตกและปากใต้

ด้านตะวันออก จดถนนไม่ปรากฏชื่อ ปากตะวันตก และเส้นขนานระยะ

๑๕๐ เมตร กับศูนย์กลางทางหลวงแผ่นดินหมายเลข ๓๐๖๔

ด้านใต้ จดแม่น้ำน้อย ฝั่งตะวันตก

ด้านตะวันตก จดเส้นตั้งฉากกับถนนไม่ปรากฏชื่อ ที่จุดซึ่งถนนไม่ปรากฏชื่อ

บรรจบกับถนนไม่ปรากฏชื่อ และห้วยสาธารณะ ฝั่งตะวันตก

๒.๕ ด้านเหนือ จดทางหลวงแผ่นดินหมายเลข ๓๔๕๔ ปากตะวันออก

ถนนไม่ปรากฏชื่อ ปากตะวันตกและปากใต้ และเส้นตั้งฉากกับทางหลวงแผ่นดินหมายเลข ๓๔๕๔ ที่จุดซึ่งอยู่ห่างจากทางหลวงแผ่นดินหมายเลข ๓๔๕๔ บรรจบกับถนนไม่ปรากฏชื่อ ไปทางทิศตะวันออกเฉียงเหนือตามแนวทางหลวงแผ่นดินหมายเลข ๓๔๕๔ เป็นระยะ ๓๐๐ เมตร

ด้านตะวันออก จดถนนสาย ก ๕ ปากตะวันตก

ด้านใต้ จดแม่น้ำน้อย ฝั่งตะวันตก และเส้นตั้งฉากกับถนนไม่ปรากฏชื่อ  
ที่จุดซึ่งถนนไม่ปรากฏชื่อบรรจบกับถนนไม่ปรากฏชื่อ

ด้านตะวันตก จดถนนไม่ปรากฏชื่อ ฟากเหนือ โรงพยาบาลส่งเสริมสุขภาพ  
ตำบลบ่อแร่ และโรงเรียนวัดท่าโขลง

๓. ที่ดินในบริเวณหมายเลข ๓.๑ ถึงหมายเลข ๓.๔ ที่กำหนดไว้เป็นสีแดง ให้เป็นที่ดิน  
ประเภทพาณิชยกรรมและที่อยู่อาศัยหนาแน่นมาก มีรายการดังต่อไปนี้

๓.๑ ด้านเหนือ จดทางหลวงชนบท อท. ๕๐๒๙ ฟากใต้ และคลองสี่บัวทอง  
ฝั่งตะวันตก

ด้านตะวันออก จดเส้นขนานระยะ ๑๕๐ เมตร กับศูนย์กลางทางหลวงชนบท  
อท. ๕๐๒๙

ด้านใต้ จดถนนไม่ปรากฏชื่อ ฟากตะวันออก

ด้านตะวันตก จดทางหลวงชนบท อท. ๕๐๒๙ ฟากตะวันออก

๓.๒ ด้านเหนือ จดทางหลวงแผ่นดินหมายเลข ๓๔๕๔ ฟากตะวันออก

ด้านตะวันออก จดถนนไม่ปรากฏชื่อ ฟากตะวันตก

ด้านใต้ จดถนนไม่ปรากฏชื่อ ฟากเหนือ

ด้านตะวันตก จดทางหลวงแผ่นดินหมายเลข ๓๐๖๔ ฟากตะวันออก

ทั้งนี้ ยกเว้นบริเวณหมายเลข ๘.๒๑ ที่กำหนดไว้เป็นสีเขียวมะกอก และบริเวณ  
หมายเลข ๑๐.๒๘ ที่กำหนดไว้เป็นสีเทาอ่อน

๓.๓ ด้านเหนือ จดทางหลวงแผ่นดินหมายเลข ๓๔๕๔ ฟากตะวันออก

ด้านตะวันออก จดทางหลวงแผ่นดินหมายเลข ๓๐๖๔ ฟากตะวันตก

ด้านใต้ จดแม่น้ำน้อย ฝั่งตะวันตก และเส้นขนานระยะ ๑๕๐ เมตร  
กับศูนย์กลางทางหลวงแผ่นดินหมายเลข ๓๐๖๔

ด้านตะวันตก จดถนนไม่ปรากฏชื่อ ฟากตะวันออก

๓.๔ ด้านเหนือ จดทางหลวงแผ่นดินหมายเลข ๓๔๕๔ ฟากใต้

ด้านตะวันออก จดเส้นตั้งฉากกับทางหลวงแผ่นดินหมายเลข ๓๔๕๔  
ที่จุดซึ่งอยู่ห่างจากทางหลวงแผ่นดินหมายเลข ๓๔๕๔ บรรจบกับถนนไม่ปรากฏชื่อ ไปทางทิศตะวันออกเฉียงเหนือ  
ตามแนวทางหลวงแผ่นดินหมายเลข ๓๔๕๔ เป็นระยะ ๓๐๐ เมตร

ด้านใต้ จดถนนไม่ปรากฏชื่อ ฟากเหนือ

ด้านตะวันตก จดถนนไม่ปรากฏชื่อ ฟากตะวันออก

๔. ที่ดินในบริเวณหมายเลข ๔ ที่กำหนดไว้เป็นสีม่วง ให้เป็นที่ดินประเภทอุตสาหกรรม และคลังสินค้า

ด้านเหนือ จดถนนไม่ปรากฏชื่อ ฟากใต้

ด้านตะวันออก จดเส้นขนานระยะ ๗๐๐ เมตร กับศูนย์กลางทางหลวงแผ่นดิน

หมายเลข ๓๔๕๔

ด้านใต้ จดเส้นขนานระยะ ๑,๕๐๐ เมตร กับศูนย์กลางทางหลวงแผ่นดิน

หมายเลข ๓๐๖๔

ด้านตะวันตก จดเส้นตั้งฉากกับทางหลวงแผ่นดินหมายเลข ๓๐๖๔

ที่จุดซึ่งอยู่ห่างจากทางหลวงแผ่นดินหมายเลข ๓๐๖๔ บรรจบกับคลองระบาย ๔ ขวา แม่น้ำน้อย ๓ ไปทางทิศตะวันออกเฉียงใต้ตามแนวทางหลวงแผ่นดินหมายเลข ๓๐๖๔ เป็นระยะ ๗๐๐ เมตร

๕. ที่ดินในบริเวณหมายเลข ๕.๑ ถึงหมายเลข ๕.๑๑ ที่กำหนดไว้เป็นสีเขียว ให้เป็นที่ดินประเภทชนบทและเกษตรกรรม มีรายการดังต่อไปนี้

๕.๑ ด้านเหนือ จดแม่น้ำน้อย ฝั่งตะวันตก โครงการส่งน้ำและบำรุงรักษาขงมณีที่ ๒

(ตอนอ่างทอง) และถนนไม่ปรากฏชื่อ ฟากตะวันตกและฟากเหนือ

ด้านตะวันออก จดคลองส่งน้ำ ฝั่งตะวันตก

ด้านใต้ จดที่ทำการองค์การบริหารส่วนตำบลอ้อมครี และถนนไม่ปรากฏชื่อ

ฟากเหนือและฟากตะวันตก

ด้านตะวันตก จดเขตผังเมืองรวมด้านเหนือ ซึ่งเป็นเส้นแบ่งเขตการปกครอง

ระหว่างอำเภอโพธิ์ทองกับอำเภอแสวงหา และเส้นแบ่งเขตการปกครองระหว่างจังหวัดอ่างทองกับจังหวัดสิงห์บุรี

ทั้งนี้ ยกเว้นบริเวณหมายเลข ๘.๑ ที่กำหนดไว้เป็นสีเขียวมะกอก และบริเวณหมายเลข ๑๐.๑ ที่กำหนดไว้เป็นสีเทาอ่อน

๕.๒ ด้านเหนือ จดถนนไม่ปรากฏชื่อ ฟากใต้ และแม่น้ำน้อย ฝั่งตะวันตก

ด้านตะวันออก จดแม่น้ำน้อย ฝั่งตะวันตก และถนนไม่ปรากฏชื่อ ฟากเหนือ

และฟากตะวันตก

ด้านใต้ จดถนนไม่ปรากฏชื่อ ฟากเหนือ

ด้านตะวันตก จดทางหลวงแผ่นดินหมายเลข ๓๔๕๔ ฟากตะวันออก

วัดจุฬามณี โบราณสถานวัดจุฬามณี โรงเรียนวัดจุฬามณี โรงเรียนวัดสุวรรณราชหงษ์ วัดสุวรรณราชหงษ์ และถนนไม่ปรากฏชื่อ ฟากตะวันออก

ทั้งนี้ ยกเว้นบริเวณหมายเลข ๘.๓ ที่กำหนดไว้เป็นสีเขียวมะกอก และบริเวณหมายเลข ๑๐.๓ ที่กำหนดไว้เป็นสีเทาอ่อน

๕.๓ ด้านเหนือ จดทางหลวงชนบท อท. ๔๐๑๐ ปากใต้ และโรงพยาบาล  
ส่งเสริมสุขภาพตำบลองครักษ์

ด้านตะวันออก จดคลองส่งน้ำ ฝั่งตะวันตก และที่ว่าการอำเภอโพธิ์ทอง

ด้านใต้ จดทางหลวงแผ่นดินหมายเลข ๓๐๖๔ ปากตะวันออก

เส้นขนานระยะ ๗๐๐ เมตร กับศูนย์กึ่งกลางทางหลวงแผ่นดินหมายเลข ๓๔๕๔ ถนนไม่ปรากฏชื่อ  
ปากเหนือ เส้นตั้งฉากกับทางหลวงแผ่นดินหมายเลข ๓๐๖๔ ปากเหนือ ที่จุดซึ่งอยู่ห่างจากทางหลวงแผ่นดิน  
หมายเลข ๓๐๖๔ บรรจบกับคลองระบายน้ำ ๔ ขวา แม่น้ำน้อย ๓ ไปทางทิศตะวันออกเฉียงใต้  
ตามแนวทางหลวงแผ่นดินหมายเลข ๓๐๖๔ เป็นระยะ ๗๐๐ เมตร และสำนักงานเทศบาลตำบลโคกพุทรา

ด้านตะวันตก จดถนนไม่ปรากฏชื่อ ปากตะวันออก และเขตผังเมืองรวม

ด้านเหนือ ซึ่งเป็นเส้นแบ่งเขตการปกครองระหว่างอำเภอโพธิ์ทองกับอำเภอแสวงหา

ทั้งนี้ ยกเว้นบริเวณหมายเลข ๗.๓ หมายเลข ๗.๗ หมายเลข ๗.๑๑ หมายเลข ๗.๑๓  
หมายเลข ๗.๑๔ หมายเลข ๗.๑๘ และหมายเลข ๗.๑๙ ที่กำหนดไว้เป็นสีเขียวอ่อน บริเวณ  
หมายเลข ๑๐.๔ ที่กำหนดไว้เป็นสีเทาอ่อน และบริเวณหมายเลข ๑๑.๔ ที่กำหนดไว้เป็นสีน้ำเงิน

๕.๔ ด้านเหนือ จดแม่น้ำน้อย ฝั่งตะวันออก และเขตผังเมืองรวมด้านตะวันออก

ซึ่งเป็นเส้นแบ่งเขตการปกครองระหว่างจังหวัดอ่างทองกับจังหวัดสิงห์บุรี

ด้านตะวันออก จดทางหลวงชนบท อท. ๔๐๐๒ ปากตะวันตก

ด้านใต้ จดโรงเรียนวัดโบสถ์ราษฎร์ศรัทธา วัดโบสถ์ราษฎร์ศรัทธา

ถนนไม่ปรากฏชื่อ ปากตะวันตก และถนนไม่ปรากฏชื่อ ปากเหนือ

ด้านตะวันตก จดแม่น้ำน้อย ฝั่งตะวันออก

๕.๕ ด้านเหนือ จดเขตผังเมืองรวมด้านตะวันออก ซึ่งเป็นเส้นแบ่งเขตการปกครอง

ระหว่างจังหวัดอ่างทองกับจังหวัดสิงห์บุรี

ด้านตะวันออก จดเขตผังเมืองรวมด้านตะวันออก ซึ่งเป็นเส้นแบ่งเขตการปกครอง

ระหว่างอำเภอโพธิ์ทองกับอำเภอไชโย และถนนไม่ปรากฏชื่อ ปากตะวันตก

ด้านใต้ จดถนนไม่ปรากฏชื่อ ปากเหนือ

ด้านตะวันตก จดทางหลวงชนบท อท. ๓๐๒๗ ปากตะวันออก

ทั้งนี้ ยกเว้นบริเวณหมายเลข ๗.๑ หมายเลข ๗.๑๕ หมายเลข ๗.๒๐  
และหมายเลข ๗.๒๓ ที่กำหนดไว้เป็นสีเขียวอ่อน

๕.๖ ด้านเหนือ จดเขตผังเมืองรวมด้านเหนือ ซึ่งเป็นเส้นแบ่งเขตการปกครอง

ระหว่างอำเภอโพธิ์ทองกับอำเภอแสวงหา

ด้านตะวันออก จดถนนไม่ปรากฏชื่อ ปากตะวันตก ถนนไม่ปรากฏชื่อ

ปากตะวันออก ปากเหนือและปากตะวันตก เส้นตั้งฉากกับทางหลวงแผ่นดินหมายเลข ๓๐๖๔  
ที่จุดซึ่งอยู่ห่างจากทางหลวงแผ่นดินหมายเลข ๓๐๖๔ บรรจบกับถนนไม่ปรากฏชื่อ ไปทางทิศตะวันตกเฉียงเหนือ

ตามแนวทวงหลวงแผ่นดินหมายเลข ๓๐๖๔ เป็นระยะ ๑๐๐ เมตร ทวงหลวงแผ่นดินหมายเลข ๓๐๖๔  
 ปากตะวันตก และถนนไม่ปรากฏชื่อ ปากตะวันตก

ด้านใต้ จดเส้นขนานระยะ ๕๐๐ เมตร กับศูนย์กลางทวงหลวงแผ่นดิน  
 หมายเลข ๓๐๖๔

ด้านตะวันตก จดถนนไม่ปรากฏชื่อ ปากใต้ เส้นขนานระยะ ๓๐๐ เมตร  
 กับศูนย์กลางทวงหลวงแผ่นดินหมายเลข ๓๐๖๔ วัดสนธิธรรมิการาม โรงเรียนวัดสนธิธรรม เส้นตั้งฉาก  
 กับทวงหลวงแผ่นดินหมายเลข ๓๐๖๔ ปากใต้ ที่จุดซึ่งอยู่ห่างจากทวงหลวงแผ่นดินหมายเลข ๓๐๖๔  
 บรรจบกับถนนไม่ปรากฏชื่อ ไปทางทิศตะวันออกเฉียงใต้ตามทวงหลวงแผ่นดินหมายเลข ๓๐๖๔  
 เป็นระยะ ๔๐๐ เมตร และทวงหลวงแผ่นดินหมายเลข ๓๐๖๔ ปากตะวันออก

ทั้งนี้ ยกเว้นบริเวณหมายเลข ๗.๒ หมายเลข ๗.๔ หมายเลข ๗.๕ หมายเลข ๗.๖  
 หมายเลข ๗.๙ หมายเลข ๗.๑๐ หมายเลข ๗.๑๒ และหมายเลข ๗.๑๗ ที่กำหนดไว้เป็นสีเขียวอ่อน  
 บริเวณหมายเลข ๑๐.๗ ที่กำหนดไว้เป็นสีเทาอ่อน และบริเวณหมายเลข ๑๑.๕ ที่กำหนดไว้เป็นสีน้ำเงิน

๕.๗ ด้านเหนือ จดถนนไม่ปรากฏชื่อ ปากใต้

ด้านตะวันออก จดทวงหลวงชนบท อท. ๔๐๐๒ ปากตะวันตก และที่ทำการ  
 องค์การบริหารส่วนตำบลบางระกำ

ด้านใต้ จดถนนไม่ปรากฏชื่อ ปากเหนือและปากตะวันออก ถนนสาย ก ๒  
 ปากเหนือ และวัดโพธิ์ราษฎร์

ด้านตะวันตก จดทวงหลวงแผ่นดินหมายเลข ๓๔๕๔ ปากตะวันออก  
 ถนนสาย ก ๑ ปากใต้ และถนนไม่ปรากฏชื่อ ปากตะวันออก

ทั้งนี้ ยกเว้นบริเวณหมายเลข ๗.๒๒ ที่กำหนดไว้เป็นสีเขียวอ่อน บริเวณหมายเลข ๘.๘  
 และหมายเลข ๘.๑๐ ที่กำหนดไว้เป็นสีเขียวมะกอก และบริเวณหมายเลข ๑๐.๑๑ และหมายเลข ๑๐.๑๒  
 ที่กำหนดไว้เป็นสีเทาอ่อน

๕.๘ ด้านเหนือ จดทวงหลวงแผ่นดินหมายเลข ๓๐๖๔ ปากใต้ เส้นตั้งฉาก  
 กับทวงหลวงแผ่นดินหมายเลข ๓๐๖๔ ที่จุดซึ่งอยู่ห่างจากทวงหลวงแผ่นดินหมายเลข ๓๐๖๔ บรรจบกับ  
 ถนนไม่ปรากฏชื่อ ไปทางทิศตะวันตกเฉียงเหนือตามทวงหลวงแผ่นดินหมายเลข ๓๐๖๔ เป็นระยะ  
 ๕๐๐ เมตร และเส้นขนานระยะ ๓๐๐ เมตร กับศูนย์กลางทวงหลวงแผ่นดินหมายเลข ๓๐๖๔

ด้านตะวันออก จดถนนไม่ปรากฏชื่อ ปากตะวันตก และถนนไม่ปรากฏชื่อ  
 ปากเหนือและปากตะวันตก

ด้านใต้ จดถนนไม่ปรากฏชื่อ ปากเหนือ

ด้านตะวันตก จดถนนไม่ปรากฏชื่อ ปากตะวันออก และเขตผังเมืองรวม  
 ด้านเหนือ ซึ่งเป็นเส้นแบ่งเขตการปกครองระหว่างอำเภอโพธิ์ทองกับอำเภอแสวงหา

ทั้งนี้ ยกเว้นบริเวณหมายเลข ๑๑.๔ ที่กำหนดไว้เป็นสีน้ำเงิน

๕.๙ ด้านเหนือ จดทางหลวงแผ่นดินหมายเลข ๓๐๖๔ ปากใต้ เส้นตั้งฉากกับทางหลวงแผ่นดินหมายเลข ๓๐๖๔ ที่จุดซึ่งอยู่ห่างจากทางหลวงแผ่นดินหมายเลข ๓๐๖๔ บรรจบกับคลองระบาย ๔ ขวา แม่น้ำน้อย ๓ ไปทางทิศตะวันออกเฉียงใต้ตามแนวทางหลวงแผ่นดินหมายเลข ๓๐๖๔ เป็นระยะ ๗๐๐ เมตร เส้นขนานระยะ ๑,๕๐๐ เมตร กับศูนย์กลางทางหลวงแผ่นดินหมายเลข ๓๐๖๔ และเส้นขนานระยะ ๗๐๐ เมตร กับศูนย์กลางทางหลวงแผ่นดินหมายเลข ๓๔๕๔

ด้านตะวันออก จดคลองส่งน้ำ ฝั่งตะวันตก และวัดขวิด

ด้านใต้ จดคลองส่งน้ำ ฝั่งเหนือและฝั่งตะวันตก

ด้านตะวันตก จดเขตผังเมืองรวมด้านใต้ ซึ่งเป็นเส้นแบ่งเขตการปกครอง

ระหว่างอำเภอโพธิ์ทองกับอำเภอวิเศษชัยชาญ และถนนไม่ปรากฏชื่อ ปากตะวันออก

ทั้งนี้ ยกเว้นบริเวณหมายเลข ๗.๒๖ และหมายเลข ๗.๒๗ ที่กำหนดไว้เป็นสีเขียวอ่อน บริเวณหมายเลข ๘.๑๗ ที่กำหนดไว้เป็นสีเขียวมะกอก และบริเวณหมายเลข ๑๐.๒๑ และหมายเลข ๑๐.๒๓ ที่กำหนดไว้เป็นสีเทาอ่อน

๕.๑๐ ด้านเหนือ จดโรงเรียนวัดป่ามณี วัดป่ามณี และถนนไม่ปรากฏชื่อ ปากใต้

ด้านตะวันออก จดเขตผังเมืองรวมด้านตะวันออก ซึ่งเป็นเส้นแบ่งเขตการปกครอง

ระหว่างอำเภอโพธิ์ทองกับอำเภอไชโย และถนนไม่ปรากฏชื่อ ปากตะวันตก

ด้านใต้ จดเขตผังเมืองรวมด้านใต้ ซึ่งเป็นเส้นแบ่งเขตการปกครอง

ระหว่างอำเภอโพธิ์ทองกับอำเภอเมืองอ่างทอง

ด้านตะวันตก จดทางหลวงแผ่นดินหมายเลข ๓๐๖๔ ปากตะวันออก

ถนนไม่ปรากฏชื่อ ปากใต้และปากตะวันออก เส้นตั้งฉากกับทางหลวงชนบท อท. ๓๐๒๗ ที่จุดซึ่งอยู่ห่างจากทางหลวงชนบท อท. ๓๐๒๗ บรรจบกับถนนสาย ก ๖ ไปทางทิศใต้ตามแนวทางหลวงชนบท อท. ๓๐๒๗ เป็นระยะ ๒๐๐ เมตร คลองส่งน้ำ ฝั่งตะวันออก และทางหลวงชนบท อท. ๓๐๒๗ ปากตะวันออก

ทั้งนี้ ยกเว้นบริเวณหมายเลข ๗.๒๔ และหมายเลข ๗.๒๕ ที่กำหนดไว้เป็นสีเขียวอ่อน บริเวณหมายเลข ๘.๓๓ ที่กำหนดไว้เป็นสีเขียวมะกอก และบริเวณหมายเลข ๑๐.๓๘ และหมายเลข ๑๐.๔๓ ที่กำหนดไว้เป็นสีเทาอ่อน

๕.๑๑ ด้านเหนือ จดถนนไม่ปรากฏชื่อ ปากใต้

ด้านตะวันออก จดโรงพยาบาลโพธิ์ทอง เส้นขนานระยะ ๒๐๐ เมตร

กับศูนย์กลางทางหลวงแผ่นดินหมายเลข ๓๐๖๔ เส้นตั้งฉากกับทางหลวงแผ่นดินหมายเลข ๓๐๖๔ ที่จุดซึ่งทางหลวงแผ่นดินหมายเลข ๓๐๖๔ บรรจบกับถนนไม่ปรากฏชื่อ ทางหลวงแผ่นดินหมายเลข ๓๐๖๔ ปากตะวันตก และเขตผังเมืองรวมด้านใต้ ซึ่งเป็นเส้นแบ่งเขตการปกครองระหว่างอำเภอโพธิ์ทองกับอำเภอเมืองอ่างทอง



ด้านใต้ จดเขตผังเมืองรวมด้านใต้ ซึ่งเป็นเส้นแบ่งเขตการปกครอง  
ระหว่างอำเภอโพธิ์ทองกับอำเภอวิเศษชัยชาญ

ด้านตะวันตก จดเขตผังเมืองรวมด้านใต้ ซึ่งเป็นเส้นแบ่งเขตการปกครอง  
ระหว่างอำเภอโพธิ์ทองกับอำเภอวิเศษชัยชาญ ทางหลวงแผ่นดินหมายเลข ๓๔๕๔ ปากใต้และปาก  
ตะวันออก ถนนไม่ปรากฏชื่อ ปากใต้ ถนน อบจ. อท. ภ. ๐๑-๐๑๖ ปากตะวันออกและปากใต้  
และถนนไม่ปรากฏชื่อ ปากตะวันออกและปากใต้

ทั้งนี้ ยกเว้นบริเวณหมายเลข ๗.๒๘ และหมายเลข ๗.๒๙ ที่กำหนดไว้เป็นสีเขียวอ่อน  
บริเวณหมายเลข ๘.๓๒ หมายเลข ๘.๓๔ และหมายเลข ๘.๓๕ ที่กำหนดไว้เป็นสีเขียวมะกอก  
บริเวณหมายเลข ๑๐.๔๔ และหมายเลข ๑๐.๔๕ ที่กำหนดไว้เป็นสีเทาอ่อน และบริเวณหมายเลข ๑๑.๒๖  
และหมายเลข ๑๑.๒๗ ที่กำหนดไว้เป็นสีน้ำเงิน

๖. ที่ดินในบริเวณหมายเลข ๖.๑ ถึงหมายเลข ๖.๖ ที่กำหนดไว้เป็นสีชาวมีกรอบ  
และเส้นทแยงสีเขียว ให้เป็นที่ดินประเภทอนุรักษ์ชนบทและเกษตรกรรม มีรายการดังต่อไปนี้

๖.๑ ด้านเหนือ จดเขตผังเมืองรวมด้านเหนือ ซึ่งเป็นเส้นแบ่งเขตการปกครอง  
ระหว่างอำเภอโพธิ์ทองกับอำเภอแสวงหา

ด้านตะวันออก จดทางหลวงชนบท อท. ๔๐๒๔ ปากตะวันตก เส้นตั้งฉาก  
กับทางหลวงชนบท อท. ๔๐๒๔ ที่จุดซึ่งอยู่ห่างจากทางหลวงชนบท อท. ๔๐๒๔ บรรจบกับ  
ถนนไม่ปรากฏชื่อ ไปทางทิศเหนือตามแนวทางหลวงชนบท อท. ๔๐๒๔ เป็นระยะ ๑๐๐ เมตร  
และทางหลวงชนบท อท. ๕๐๒๙ ปากตะวันตก

ด้านใต้ จดทางหลวงชนบท อท. ๕๐๒๙ ปากเหนือ เส้นขนานระยะ  
๓๐๐ เมตร กับศูนย์กลางทางหลวงชนบท อท. ๔๐๓๐ เส้นขนานระยะ ๓๐๐ เมตร กับศูนย์กลาง  
ทางหลวงชนบท อท. ๕๐๒๙ และถนนไม่ปรากฏชื่อ ปากตะวันตก

ด้านตะวันตก จดเขตผังเมืองรวมด้านตะวันตก ซึ่งเป็นเส้นแบ่งเขตการปกครอง  
ระหว่างจังหวัดอ่างทองกับจังหวัดสุพรรณบุรี

ทั้งนี้ ยกเว้นบริเวณหมายเลข ๗.๑๖ ที่กำหนดไว้เป็นสีเขียวอ่อน

๖.๒ ด้านเหนือ จดเขตผังเมืองรวมด้านเหนือ ซึ่งเป็นเส้นแบ่งเขตการปกครอง  
ระหว่างอำเภอโพธิ์ทองกับอำเภอแสวงหา ถนนไม่ปรากฏชื่อ ปากตะวันตก และทางหลวงชนบท  
อท. ๔๐๓๒ ปากใต้

ด้านตะวันออก จดถนนไม่ปรากฏชื่อ ปากตะวันตก

ด้านใต้ จดเขตผังเมืองรวมด้านใต้ ซึ่งเป็นเส้นแบ่งเขตการปกครอง  
ระหว่างอำเภอโพธิ์ทองกับอำเภอวิเศษชัยชาญ ถนนไม่ปรากฏชื่อ ปากเหนือ วัดศรีบุญชู โรงเรียนวัดศรีบุญชู  
และถนนไม่ปรากฏชื่อ ปากเหนือ

ด้านตะวันตก จดคลองสีบัวทอง ฝั่งตะวันออก เส้นตั้งฉากกับถนนไม่ปรากฏชื่อ  
 ที่จุดซึ่งถนนไม่ปรากฏชื่อบรรจบกับถนนไม่ปรากฏชื่อ และถนนไม่ปรากฏชื่อ ปากใต้และปากตะวันออก  
 ทั้งนี้ ยกเว้นบริเวณหมายเลข ๑.๑๒ ที่กำหนดไว้เป็นสี่เหลี่ยม บริเวณหมายเลข ๗.๒๑  
 ที่กำหนดไว้เป็นสี่เหลี่ยม บริเวณหมายเลข ๘.๒๐ ที่กำหนดไว้เป็นสี่เหลี่ยม บริเวณหมายเลข ๑๐.๒๕  
 ที่กำหนดไว้เป็นสี่เหลี่ยม และบริเวณหมายเลข ๑๑.๗ และหมายเลข ๑๑.๑๗ ที่กำหนดไว้เป็นสี่เหลี่ยม  
 ๖.๓ ด้านเหนือ จดเส้นขนานระยะ ๕๐๐ เมตร กับศูนย์กลางทางหลวงแผ่นดิน  
 หมายเลข ๓๐๖๔

ด้านตะวันออก จดถนนไม่ปรากฏชื่อ ปากตะวันตกและปากเหนือ โรงเรียน  
 วัดไตรรัตนาราม และถนนไม่ปรากฏชื่อ ปากตะวันตก

ด้านใต้ จดถนนไม่ปรากฏชื่อ ปากเหนือ เส้นตั้งฉากกับถนนไม่ปรากฏชื่อ  
 ที่จุดซึ่งอยู่ห่างจากถนนไม่ปรากฏชื่อบรรจบกับถนนไม่ปรากฏชื่อ ไปทางทิศตะวันออกเฉียงใต้  
 ตามแนวถนนไม่ปรากฏชื่อ เป็นระยะ ๗๐๐ เมตร เส้นขนานระยะ ๕๐๐ เมตร กับศูนย์กลาง  
 ถนนไม่ปรากฏชื่อ และเส้นตั้งฉากกับถนนไม่ปรากฏชื่อ ที่จุดซึ่งอยู่ห่างจากถนนไม่ปรากฏชื่อบรรจบกับ  
 ถนนไม่ปรากฏชื่อ ไปทางทิศตะวันตกเฉียงเหนือตามแนวถนนไม่ปรากฏชื่อ เป็นระยะ ๕๐๐ เมตร

ด้านตะวันตก จดถนนไม่ปรากฏชื่อ ปากตะวันออกและปากใต้ และถนนไม่ปรากฏชื่อ  
 ปากตะวันออก

ทั้งนี้ ยกเว้นบริเวณหมายเลข ๗.๘ ที่กำหนดไว้เป็นสี่เหลี่ยม และบริเวณ  
 หมายเลข ๑๐.๑๓ หมายเลข ๑๐.๑๖ และหมายเลข ๑๐.๒๐ ที่กำหนดไว้เป็นสี่เหลี่ยม

๖.๔ ด้านเหนือ จดทางหลวงชนบท อท. ๔๐๓๒ ปากใต้ สำนักงานเทศบาล  
 ตำบลทางพระ และอาคารอเนกประสงค์เทศบาลตำบลทางพระ

ด้านตะวันออก จดถนนไม่ปรากฏชื่อ ปากตะวันตก

ด้านใต้ จดเขตผังเมืองรวมด้านใต้ ซึ่งเป็นเส้นแบ่งเขตการปกครอง  
 ระหว่างอำเภอโพธิ์ทองกับอำเภอวิเศษชัยชาญ และวัดโพธิ์ทองนอก

ด้านตะวันตก จดถนนไม่ปรากฏชื่อ ปากตะวันออก

ทั้งนี้ ยกเว้นบริเวณหมายเลข ๑.๑๓ ที่กำหนดไว้เป็นสี่เหลี่ยม บริเวณหมายเลข ๘.๒๓  
 และหมายเลข ๘.๒๙ ที่กำหนดไว้เป็นสี่เหลี่ยม บริเวณหมายเลข ๙.๒ ที่กำหนดไว้เป็นสี่เหลี่ยม  
 บริเวณหมายเลข ๑๐.๓๕ และหมายเลข ๑๐.๓๗ ที่กำหนดไว้เป็นสี่เหลี่ยม และบริเวณหมายเลข ๑๑.๑๘  
 ที่กำหนดไว้เป็นสี่เหลี่ยม

๖.๕ ด้านเหนือ จดทางหลวงชนบท อท. ๕๐๒๙ ปากใต้ สำนักงานเทศบาล  
 ตำบลม่วงคัน ถนนไม่ปรากฏชื่อ ปากตะวันตก เส้นขนานระยะ ๓๐๐ เมตร กับศูนย์กลางทางหลวงชนบท  
 อท. ๕๐๒๙ และเส้นขนานระยะ ๓๐๐ เมตร กับศูนย์กลางทางหลวงชนบท อท. ๔๐๓๐

ด้านตะวันออก จดถนนไม่ปรากฏชื่อ ปากตะวันตก  
 ด้านใต้ จดเขตผังเมืองรวมด้านใต้ ซึ่งเป็นเส้นแบ่งเขตการปกครอง  
 ระหว่างอำเภอโพธิ์ทองกับอำเภอสามโก้

ด้านตะวันตก จดเขตผังเมืองรวมด้านตะวันตก ซึ่งเป็นเส้นแบ่งเขตการปกครอง  
 ระหว่างจังหวัดอ่างทองกับจังหวัดสุพรรณบุรี

๖.๖ ด้านเหนือ จดทางหลวงชนบท อท. ๕๐๒๙ ปากใต้ สำนักงานเทศบาล  
 ตำบลรามะสัก และอาคารเอนกประสงค์เทศบาลตำบลรามะสัก

ด้านตะวันออก จดถนนไม่ปรากฏชื่อ ปากตะวันตก วัดลั่นทมธัมมิการาม  
 คลองสีบัวทอง ฝั่งตะวันตก ถนนไม่ปรากฏชื่อ ปากใต้ และเขตผังเมืองรวมด้านใต้ ซึ่งเป็นเส้นแบ่งเขต  
 การปกครองระหว่างอำเภอโพธิ์ทองกับอำเภอวิเศษชัยชาญ

ด้านใต้ จดเขตผังเมืองรวมด้านใต้ ซึ่งเป็นเส้นแบ่งเขตการปกครอง  
 ระหว่างอำเภอโพธิ์ทองกับอำเภอวิเศษชัยชาญ

ด้านตะวันตก จดเขตผังเมืองรวมด้านใต้ ซึ่งเป็นเส้นแบ่งเขตการปกครอง  
 ระหว่างอำเภอโพธิ์ทองกับอำเภอสามโก้ และถนนไม่ปรากฏชื่อ ปากตะวันออก

ทั้งนี้ ยกเว้นบริเวณหมายเลข ๘.๓๐ ที่กำหนดไว้เป็นสีเขียวมะกอก บริเวณ  
 หมายเลข ๑๐.๔๐ ที่กำหนดไว้เป็นสีเทาอ่อน และบริเวณหมายเลข ๑๑.๒๓ และหมายเลข ๑๑.๒๔  
 ที่กำหนดไว้เป็นสีน้ำเงิน

๗. ที่ดินในบริเวณหมายเลข ๗.๑ ถึงหมายเลข ๗.๒๙ ที่กำหนดไว้เป็นสีเขียวอ่อน ให้เป็นที่ดิน  
 ประเภทที่โล่งเพื่อนันทนาการและการรักษาคุณภาพสิ่งแวดล้อม มีรายการดังต่อไปนี้

- ๗.๑ หนองงู
- ๗.๒ หนองบอนใหญ่
- ๗.๓ หนองโตนด
- ๗.๔ หนองหัวแตก
- ๗.๕ หนองท่านาง
- ๗.๖ หนองชะโด
- ๗.๗ หนองรี
- ๗.๘ หนองอ้ายแก้ว
- ๗.๙ หนองผักชี
- ๗.๑๐ หนองโคกพุทรา
- ๗.๑๑ หนองกรด

- ๗.๑๒ หนองคันไชย
- ๗.๑๓ หนองอ้ายเหล็ก
- ๗.๑๔ หนองต้ายัง
- ๗.๑๕ หนองบอน
- ๗.๑๖ หนองคัน
- ๗.๑๗ หนองเป็ด
- ๗.๑๘ หนองตาเมฆ
- ๗.๑๙ หนองตาลเอน
- ๗.๒๐ หนองสะตือ
- ๗.๒๑ หนองโสน
- ๗.๒๒ หนองยายคลัง
- ๗.๒๓ หนองอีถ้ำ
- ๗.๒๔ หนองขวาง
- ๗.๒๕ หนองสาหร่าย
- ๗.๒๖ หนองหลวง
- ๗.๒๗ หนองคาง
- ๗.๒๘ หนองใหญ่
- ๗.๒๙ หนองสองห้อง

๘. ที่ดินในบริเวณหมายเลข ๘.๑ ถึงหมายเลข ๘.๓๕ ที่กำหนดไว้เป็นสีเขียวมะกอก ให้เป็นที่ดินประเภทสถาบันการศึกษา มีรายการดังต่อไปนี้

- ๘.๑ โรงเรียนวัดยางมณี
- ๘.๒ โรงเรียนวัดสุวรรณราชหงษ์
- ๘.๓ โรงเรียนวัดทองกลาง
- ๘.๔ โรงเรียนวัดจุฬามณี
- ๘.๕ โรงเรียนวัดโบสถ์ราษฎร์ศรัทธา
- ๘.๖ โรงเรียนวัดท่าสามัคคี
- ๘.๗ โรงเรียนวัดสนธิธรรม
- ๘.๘ โรงเรียนวัดสามประชุม
- ๘.๙ โรงเรียนวัดยางทอง
- ๘.๑๐ โรงเรียนวัดบ้านสร้าง

- ๘.๑๑ โรงเรียนวัดโพธิ์เอน
- ๘.๑๒ โรงเรียนวัดโคกพุทรา และโรงเรียนโพธิ์ทองพิทยาคม
- ๘.๑๓ โรงเรียนวัดม่วงคัน
- ๘.๑๔ โรงเรียนวัดโพธิ์ราษฎร์
- ๘.๑๕ โรงเรียนวัดทางพระ
- ๘.๑๖ โรงเรียนวัดไตรรัตนาราม
- ๘.๑๗ โรงเรียนวัดจันทาราม
- ๘.๑๘ โรงเรียนวัดบุญศิริวิทยาราม
- ๘.๑๙ โรงเรียนวัดลั่นทม
- ๘.๒๐ โรงเรียนวัดจิวราย
- ๘.๒๑ โรงเรียนชุมชนวัดศีลขันธาราม และโรงเรียนโพธิ์ทองจินตมณี
- ๘.๒๒ โรงเรียนวัดศรีบุญชู
- ๘.๒๓ โรงเรียนวัดคำหยาด
- ๘.๒๔ โรงเรียนวัดป่ามณี
- ๘.๒๕ โรงเรียนวัดเกาะปริยัติวิทยา และโรงเรียนอนุบาลโพธิ์ทอง
- ๘.๒๖ โรงเรียนวัดโพธิ์เกรียบ
- ๘.๒๗ โรงเรียนวัดท่าตลาด
- ๘.๒๘ โรงเรียนวัดท่าโขลง
- ๘.๒๙ โรงเรียนวัดโพธิ์ทอง
- ๘.๓๐ โรงเรียนวัดยางซ้าย
- ๘.๓๑ โรงเรียนวัดท่าอิฐ
- ๘.๓๒ โรงเรียนวัดสว่างอารมณ์
- ๘.๓๓ โรงเรียนวัดน้ำอาบ
- ๘.๓๔ โรงเรียนวัดข่อย
- ๘.๓๕ โรงเรียนวัดบุญเกิด

๙. ที่ดินในบริเวณหมายเลข ๙.๑ และหมายเลข ๙.๒ ที่กำหนดไว้เป็นสิน้ำตาลอ่อน ให้เป็นที่ดินประเภทอนุรักษ์เพื่อส่งเสริมเอกลักษณ์ศิลปวัฒนธรรมไทย มีรายการดังต่อไปนี้

- ๙.๑ โบราณสถานวัดจุฬามณี
- ๙.๒ พระตำหนักคำหยาด

๑๐. ที่ดินในบริเวณหมายเลข ๑๐.๑ ถึงหมายเลข ๑๐.๔๕ ที่กำหนดไว้เป็นสีเทาอ่อน ให้เป็นที่ดินประเภทสถาบันศาสนา มีรายการดังต่อไปนี้

- ๑๐.๑ วัดยางมณี
- ๑๐.๒ วัดสุวรรณราชหงษ์
- ๑๐.๓ วัดทองกลาง
- ๑๐.๔ วัดเขาแก้ว
- ๑๐.๕ วัดจุฬามณี
- ๑๐.๖ วัดโบสถ์ราษฎร์ศรัทธา
- ๑๐.๗ วัดบ้านกลาง
- ๑๐.๘ วัดท่าสามัคคี
- ๑๐.๙ วัดสนธิธรรมิการาม

๑๐.๑๐ วัดยางทอง ที่ทำการองค์การบริหารส่วนตำบลบางเจ้าฉ่า และศูนย์พัฒนาเด็กเล็กองค์การบริหารส่วนตำบลบางเจ้าฉ่า

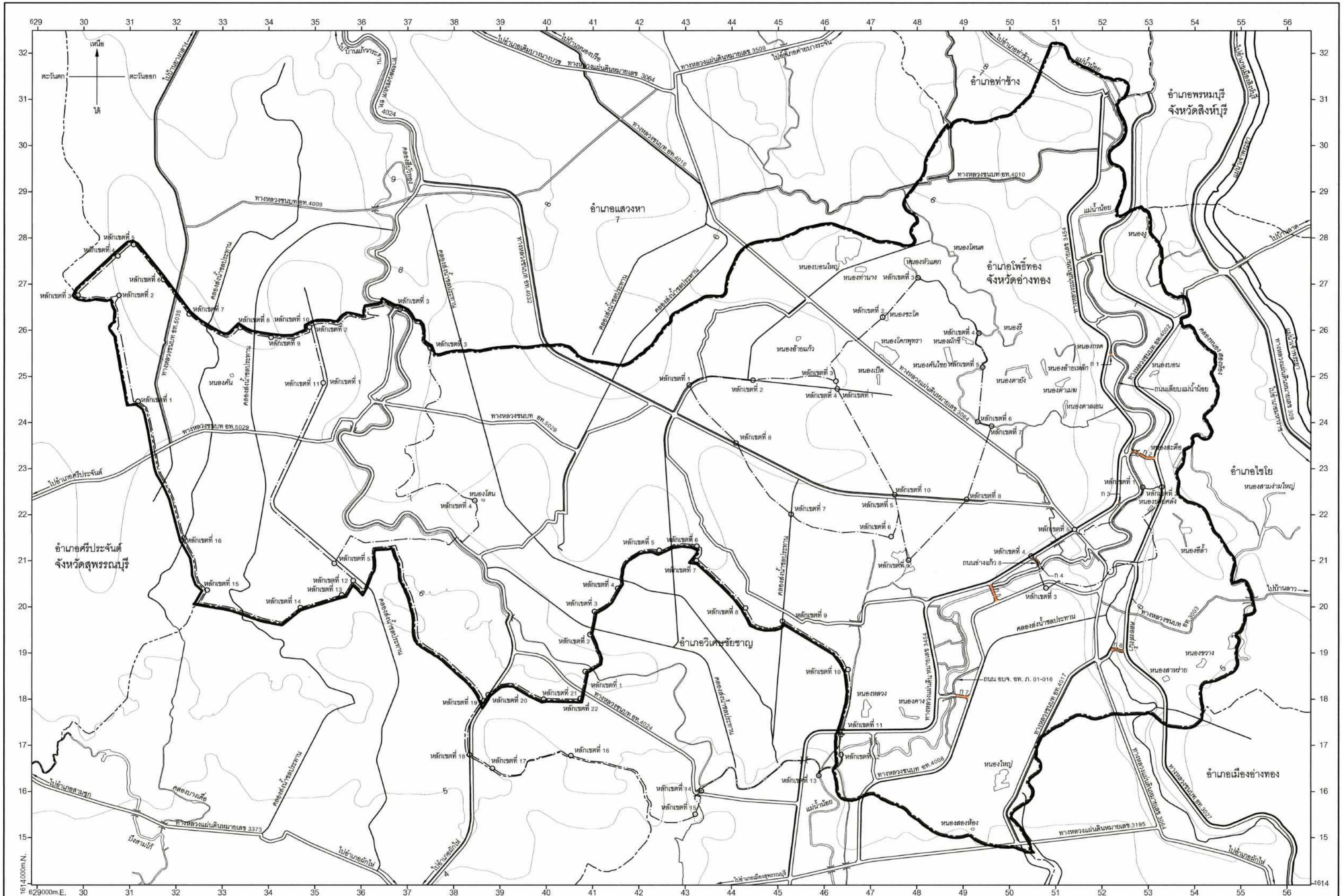
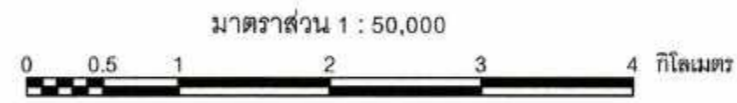
- ๑๐.๑๑ วัดสามประชุม
- ๑๐.๑๒ วัดบ้านสร้าง
- ๑๐.๑๓ วัดบ้านกุ่ม
- ๑๐.๑๔ วัดโพธิ์เอน
- ๑๐.๑๕ วัดโคกพุทรา
- ๑๐.๑๖ วัดกาไสย์ธรรมิการาม
- ๑๐.๑๗ วัดม่วงคัน
- ๑๐.๑๘ วัดโพธิ์ราษฎร์
- ๑๐.๑๙ วัดทางพระ
- ๑๐.๒๐ วัดไตรรัตนาราม
- ๑๐.๒๑ วัดจันทาราม
- ๑๐.๒๒ วัดบุญศิริวิทยาราม
- ๑๐.๒๓ วัดจันทร์
- ๑๐.๒๔ วัดลั่นทม
- ๑๐.๒๕ วัดจิวราย และที่ทำการองค์การบริหารส่วนตำบลยางซ้าย
- ๑๐.๒๖ วัดศรีกุญชร
- ๑๐.๒๗ วัดศีลขันธาราม

- ๑๐.๒๘ วัดคำหยาด  
 ๑๐.๒๙ วัดป่ามณี  
 ๑๐.๓๐ วัดขวิด  
 ๑๐.๓๑ วัดเกาะ  
 ๑๐.๓๒ วัดกลาง และที่ทำการองค์การบริหารส่วนตำบลบางพลับ  
 ๑๐.๓๓ วัดโพธิ์เกรียบ  
 ๑๐.๓๔ วัดท่าตลาด ที่ทำการองค์การบริหารส่วนตำบลอินทประมูล และโรงพยาบาลส่งเสริมสุขภาพตำบลอินทประมูล
- ๑๐.๓๕ วัดโพธิ์ทอง  
 ๑๐.๓๖ วัดท่าโขลงกิตติยาราม  
 ๑๐.๓๗ วัดโพธิ์ทองนอก  
 ๑๐.๓๘ วัดขุนอินทประมูล  
 ๑๐.๓๙ วัดกลาง (กลางพูนนิมิต)  
 ๑๐.๔๐ วัดยางซ้าย และศูนย์พัฒนาเด็กเล็กองค์การบริหารส่วนตำบลยางซ้าย  
 ๑๐.๔๑ วัดท่าอิฐ และโรงพยาบาลส่งเสริมสุขภาพตำบลบางพลับ  
 ๑๐.๔๒ วัดสว่างอารมณ์  
 ๑๐.๔๓ วัดน้ำอาบ  
 ๑๐.๔๔ วัดข่อย  
 ๑๐.๔๕ วัดบุญเกิด
๑๑. ที่ดินในบริเวณหมายเลข ๑๑.๑ ถึงหมายเลข ๑๑.๒๗ ที่กำหนดไว้เป็นสีน้ำเงิน ให้เป็นที่ดินประเภทสถาบันราชการ การสาธารณูปโภคและสาธารณูปการ มีรายการดังต่อไปนี้
- ๑๑.๑ โครงการส่งน้ำและบำรุงรักษายางมณีที่ ๒ (ตอนอ่างทอง)  
 ๑๑.๒ ที่ทำการองค์การบริหารส่วนตำบลองครักษ์  
 ๑๑.๓ โรงพยาบาลส่งเสริมสุขภาพตำบลองครักษ์  
 ๑๑.๔ ที่ทำการองค์การบริหารส่วนตำบลหนองแม่ไก่  
 ๑๑.๕ โรงพยาบาลส่งเสริมสุขภาพตำบลหนองแม่ไก่  
 ๑๑.๖ ที่ทำการองค์การบริหารส่วนตำบลบางระกำ  
 ๑๑.๗ ศูนย์พัฒนาเด็กเล็กหมู่ที่ ๕ ตำบลรามะสัก  
 ๑๑.๘ โครงการส่งน้ำและบำรุงรักษาที่ ๕ หนองกรด  
 ๑๑.๙ สำนักงานเทศบาลตำบลม่วงคัน

- ๑๑.๑๐ โรงพยาบาลส่งเสริมสุขภาพตำบลรามะสัก
- ๑๑.๑๑ สำนักงานเทศบาลตำบลโคกพุทรา
- ๑๑.๑๒ สำนักงานเทศบาลตำบลรามะสัก และอาคารอเนกประสงค์เทศบาลตำบลรามะสัก
- ๑๑.๑๓ สำนักงานเทศบาลตำบลทางพระ
- ๑๑.๑๔ วิทยาลัยการอาชีพโพธิ์ทอง
- ๑๑.๑๕ อาคารอเนกประสงค์เทศบาลตำบลทางพระ
- ๑๑.๑๖ ที่ว่าการอำเภอโพธิ์ทอง
- ๑๑.๑๗ โรงพยาบาลส่งเสริมสุขภาพตำบลยางซ้าย
- ๑๑.๑๘ ที่ทำการองค์การบริหารส่วนตำบลคำหยาด
- ๑๑.๑๙ ที่ทำการองค์การบริหารส่วนตำบลอ่างแก้ว
- ๑๑.๒๐ โรงพยาบาลโพธิ์ทอง
- ๑๑.๒๑ สำนักงานเกษตรอำเภอโพธิ์ทอง
- ๑๑.๒๒ โรงพยาบาลส่งเสริมสุขภาพตำบลบ่อแร่
- ๑๑.๒๓ ฝ่ายส่งน้ำและบำรุงรักษาที่ ๖ (ห้วยราชคราม) โครงการส่งน้ำและบำรุงรักษาชั้นสุด
- ๑๑.๒๔ สถานีอนามัยเฉลิมพระเกียรติ ๖๐ พรรษา นวมินทราชินี ยางซ้าย จังหวัดอ่างทอง
- ๑๑.๒๕ ศูนย์การเรียนรู้นอกระบบและตามอัธยาศัยจังหวัดอ่างทอง
- ๑๑.๒๖ แขวงทางหลวงชนบทอ่างทอง
- ๑๑.๒๗ โรงพยาบาลส่งเสริมสุขภาพตำบลโพธิ์รังนก



แผนผังแสดงโครงการคมนาคมและขนส่งท้ายกฎกระทรวง  
ให้ใช้บังคับผังเมืองรวมชุมชนโพธิ์ทอง จังหวัดอ่างทอง  
พ.ศ. 2562



- เครื่องหมาย**
- แนวเขตผังเมืองรวม
  - เขตจังหวัด
  - เขตอำเภอ เขตกิ่งอำเภอ
  - เขตเทศบาล
  - ถนนดิน
  - ถนนดีรขยาย
  - ถนนโครงการ
  - สะพาน
  - แม่น้ำ คลอง ฝาย
  - ช่างเก็บน้ำหนองบึง
  - คลองส่งน้ำ คลองระบายน้ำ
  - เส้นชั้นความสูง

ความกว้างของเขตทาง  
 ขนาดเขตทาง 12.00 เมตร

ผังเมืองรวมชุมชนโพธิ์ทอง จังหวัดอ่างทอง

(นายณณเกียรติ สิริพิทักษ์กรม)  
ผู้อำนวยการสำนักวิศวกรรมผังเมือง

(นายชยพล รัตติศักดิ์)  
อธิบดีกรมโยธาธิการและผังเมือง

รายการประกอบแผนผังแสดงโครงการคมนาคมและขนส่งทำยกภูกระทรวง

ให้ใช้บังคับผังเมืองรวมชุมชนโพธิ์ทอง จังหวัดอ่างทอง

พ.ศ. ๒๕๖๒

ถนนตามแผนผังแสดงโครงการคมนาคมและขนส่ง แบ่งเป็น ๑ ขนาด คือ

ถนนแบบ ก ขนาดเขตทาง ๑๒.๐๐ เมตร จำนวน ๗ สาย ดังนี้

ถนนสาย ก ๑ เป็นถนนโครงการกำหนดให้ก่อสร้างใหม่ เริ่มต้นจากทางหลวงแผ่นดินหมายเลข ๓๔๕๔ ที่บริเวณห่างจากทางหลวงชนบท อท. ๔๐๑๐ บรรจบกับทางหลวงแผ่นดินหมายเลข ๓๔๕๔ ไปทางทิศใต้ตามแนวทางหลวงแผ่นดินหมายเลข ๓๔๕๔ ระยะประมาณ ๔,๙๗๐ เมตร ไปทางทิศตะวันออก ระยะประมาณ ๑๕๐ เมตร บรรจบกับถนนเลียบบำแม่น้ำน้อย ที่บริเวณห่างจากถนนไม่ปรากฏชื่อ (ถนนสาย ก ๒) บรรจบกับถนนเลียบบำแม่น้ำน้อย ไปทางทิศเหนือตามแนวถนนเลียบบำแม่น้ำน้อย ระยะประมาณ ๓,๐๐๐ เมตร

ถนนสาย ก ๒ เป็นถนนโครงการกำหนดให้ก่อสร้างใหม่ และถนนเดิมกำหนดให้ขยายเขตทาง คือ ถนนไม่ปรากฏชื่อ เริ่มต้นจากถนนเลียบบำแม่น้ำน้อย ที่บริเวณห่างจากถนนเลียบบำแม่น้ำน้อย บรรจบกับทางหลวงแผ่นดินหมายเลข ๓๐๖๔ ไปทางทิศตะวันออกเฉียงเหนือตามแนวถนนเลียบบำแม่น้ำน้อย ระยะประมาณ ๓,๒๗๐ เมตร ไปทางทิศตะวันออกเฉียงใต้ตามแนวถนนไม่ปรากฏชื่อ ระยะประมาณ ๒๒๐ เมตร ไปทางทิศตะวันออกเฉียงใต้ ระยะประมาณ ๓๖๐ เมตร จนบรรจบกับทางหลวงชนบท อท. ๔๐๐๒ ที่บริเวณห่างจากทางหลวงชนบท อท. ๔๐๐๒ บรรจบกับทางหลวงแผ่นดินหมายเลข ๓๐๖๔ ไปทางทิศตะวันออกเฉียงเหนือตามแนวทางหลวงชนบท อท. ๔๐๐๒ ระยะประมาณ ๓,๓๔๐ เมตร

ถนนสาย ก ๓ เป็นถนนเดิมกำหนดให้ขยายเขตทาง คือ ถนนไม่ปรากฏชื่อ เริ่มต้นจากทางหลวงแผ่นดินหมายเลข ๓๔๕๔ ที่บริเวณห่างจากทางหลวงแผ่นดินหมายเลข ๓๐๖๔ ตัดกับทางหลวงแผ่นดินหมายเลข ๓๔๕๔ ไปทางทิศตะวันออกเฉียงเหนือตามแนวทางหลวงแผ่นดินหมายเลข ๓๔๕๔ ระยะประมาณ ๑,๑๑๐ เมตร ไปทางทิศตะวันออกตามแนวถนนไม่ปรากฏชื่อ ระยะประมาณ ๑๕๐ เมตร จนบรรจบกับถนนเลียบบำแม่น้ำน้อย

ถนนสาย ก ๔ เป็นถนนเดิมกำหนดให้ขยายเขตทาง คือ ถนนอ่างแก้ว ๘ เริ่มต้นจากทางหลวงแผ่นดินหมายเลข ๓๔๕๔ ไปตามแนวถนนอ่างแก้ว ๘ จนบรรจบกับถนนเลียบบำแม่น้ำน้อย

ถนนสาย ก ๕ เป็นถนนโครงการกำหนดให้ก่อสร้างใหม่ เริ่มต้นจากทางหลวงแผ่นดินหมายเลข ๓๔๕๔ ที่บริเวณห่างจากถนนอ่างแก้ว ๘ (ถนนสาย ก ๔) บรรจบกับทางหลวงแผ่นดิน

หมายเลข ๓๔๕๔ ไปทางทิศตะวันตกเฉียงใต้ตามแนวทางหลวงแผ่นดินหมายเลข ๓๔๕๔ ระยะประมาณ ๑,๐๙๐ เมตร ไปทางทิศตะวันออกเฉียงใต้ ระยะประมาณ ๔๕๐ เมตร บรรจบกับทางหลวงชนบท อท. ๔๐๐๘ ที่บริเวณห่างจากทางหลวงชนบท อท. ๔๐๐๘ บรรจบกับทางหลวงแผ่นดินหมายเลข ๓๐๖๔ ไปทางทิศตะวันตกเฉียงใต้ตามแนวทางหลวงชนบท อท. ๔๐๐๘ ระยะประมาณ ๒,๔๗๐ เมตร

ถนนสาย ก ๖ เป็นถนนเดิมกำหนดให้ขยายเขตทาง คือ ถนนไม่ปรากฏชื่อ เริ่มต้นจากทางหลวงชนบท อท. ๓๐๒๗ ที่บริเวณห่างจากทางหลวงชนบท อท. ๓๐๐๓ บรรจบกับทางหลวงชนบท อท. ๓๐๒๗ ไปทางทิศใต้ตามแนวทางหลวงชนบท อท. ๓๐๒๗ ระยะประมาณ ๙๐๐ เมตร ไปทางทิศตะวันตกตามแนวถนนไม่ปรากฏชื่อ จนบรรจบกับถนนเลียบบคลองชลประทาน

ถนนสาย ก ๗ เป็นถนนโครงการกำหนดให้ก่อสร้างใหม่ เริ่มต้นจากทางหลวงชนบท อท. ๔๐๐๘ ที่บริเวณห่างจากถนนองค์การบริหารส่วนจังหวัด อท.ถ. ๐๑-๐๑๖ บรรจบกับทางหลวงชนบท อท. ๔๐๐๘ ไปทางทิศตะวันตกเฉียงใต้ตามแนวถนนองค์การบริหารส่วนจังหวัด อท.ถ. ๐๑-๐๑๖ ระยะประมาณ ๙๘๐ เมตร ไปทางทิศตะวันออกเฉียงใต้ ระยะประมาณ ๓๙๐ เมตร บรรจบกับทางหลวงชนบท อท. ๔๐๐๘ ที่บริเวณห่างจากถนนองค์การบริหารส่วนจังหวัด อท.ถ. ๐๑-๐๑๖ บรรจบกับทางหลวงชนบท อท. ๔๐๐๘ ไปทางทิศตะวันตกเฉียงใต้ตามแนวทางหลวงชนบท อท. ๔๐๐๘ ระยะประมาณ ๗๓๐ เมตร

หมายเหตุ :- เหตุผลในการประกาศใช้กฎกระทรวงฉบับนี้ คือ โดยที่สมควรกำหนดให้ใช้บังคับผังเมืองรวม ในท้องที่ตำบลองครักษ์ ตำบลบางระกำ ตำบลบางเจ้าฉ่า ตำบลหนองแม่ไก่ ตำบลโคกพุทรา ตำบลรามะสัก ตำบลทางพระ ตำบลคำหยาด ตำบลยางซ้าย ตำบลอ่างแก้ว ตำบลอินทประมูล ตำบลบางพลับ ตำบลสามง่าม ตำบลบ่อแร่ และตำบลโพธิ์รังนก อำเภอโพธิ์ทอง จังหวัดอ่างทอง เพื่อใช้เป็นแนวทาง ในการพัฒนา และการดำรงรักษาเมืองและบริเวณที่เกี่ยวข้องหรือชนบท ในด้านการใช้ประโยชน์ในทรัพย์สิน การคมนาคมและการขนส่ง การสาธารณสุขปโภค บริการสาธารณะและสภาพแวดล้อม ทั้งนี้ เพื่อให้บรรลุ วัตถุประสงค์ของการผังเมือง และโดยที่มาตรา ๒๖ วรรคหนึ่ง แห่งพระราชบัญญัติการผังเมือง พ.ศ. ๒๕๑๘ ซึ่งแก้ไขเพิ่มเติมโดยพระราชบัญญัติการผังเมือง (ฉบับที่ ๔) พ.ศ. ๒๕๕๘ บัญญัติว่า การใช้บังคับ ผังเมืองรวมให้กระทำโดยกฎกระทรวง จึงจำเป็นต้องออกกฎกระทรวงนี้