

ฝ่ายวิจัยตลาดอสังหาริมทรัพย์ ศูนย์ข้อมูลอสังหาริมทรัพย์
โทร. 02-202-1518

14 มกราคม 2553
(สำหรับสื่อมวลชน)

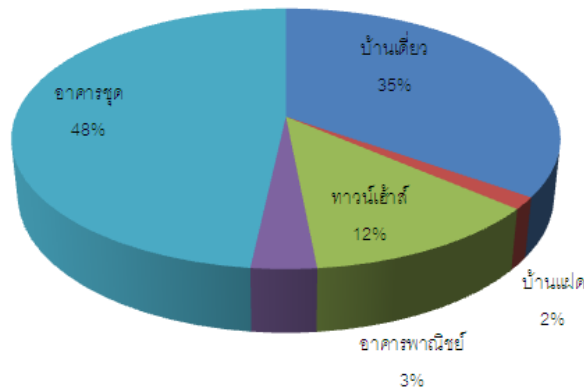
ที่อยู่อาศัยสร้างเสร็จจดทะเบียนใหม่ในเขตกรุงเทพฯ - ปริมาณ

10 เดือนแรก ปี 2552

ศูนย์ข้อมูลอสังหาริมทรัพย์ ธนาคารอาคารสงเคราะห์ รายงานข้อมูลจำนวนหน่วยที่อยู่อาศัยสร้างเสร็จจดทะเบียนใหม่ในช่วง 10 เดือนแรกของปี 2552 ในเขตกรุงเทพฯ และ 5 จังหวัดปริมณฑล (นนทบุรี ปทุมธานี สมุทรปราการ สมุทรสาคร นครปฐม) ทั้งแนวราบและห้องชุดคอนโดมิเนียม มีรวมกันทั้งสิ้นประมาณ 72,400 หน่วย เพิ่มขึ้นร้อยละ 4 เมื่อเปรียบเทียบกับช่วงระยะเวลาเดียวกันในปี 2551

นายสัมมา คิตสิน ผู้อำนวยการศูนย์ข้อมูลอสังหาริมทรัพย์ ชี้แจงว่าในที่อยู่อาศัยสร้างเสร็จจดทะเบียนใหม่จำนวน 72,400 หน่วย แบ่งออกได้เป็น อาคารชุดประมาณ 34,950 หน่วย คิดเป็นร้อยละ 48 เพิ่มขึ้นถึงร้อยละ 31 เมื่อเทียบกับช่วงเวลาเดียวกันในปีก่อน และที่อยู่อาศัยแนวราบประมาณ 37,450 หน่วย คิดเป็นร้อยละ 52 ลดลงร้อยละ 13

สัดส่วนที่อยู่อาศัยประเภทต่างๆ 10 เดือนแรก ปี 2552



ในที่อยู่อาศัยแนวราบทั้งหมดประมาณ 37,450 หน่วย แบ่งออกเป็นบ้านเดี่ยวประมาณ 25,160 หน่วย คิดเป็นร้อยละ 35 ของหน่วยสร้างเสร็จจดทะเบียนใหม่ทั้งหมด ทาวน์เฮ้าส์ประมาณ 8,830 หน่วย คิดเป็นร้อยละ 12 อาคารพาณิชย์ประมาณ 2,380 หน่วย คิดเป็นร้อยละ 3 และบ้านแฝดประมาณ 1,080 หน่วย คิดเป็นร้อยละ 2

10 เขตที่มีที่อยู่อาศัยแนวราบสร้างเสร็จจดทะเบียนมากที่สุด คือ อำเภอเมืองสมุทรปราการ อำเภอลำลูกกา อำเภอบางบัวทอง อำเภอเมืองนนทบุรี อำเภอเมืองปทุมธานี เขตหนองจอก เขตสายไหม เขตบางขุนเทียน อำเภอเมือง

สมุทรสาคร และเขตคลองสามวา ซึ่งมีจำนวนหน่วยรวมกันคิดเป็นร้อยละ 42 ของที่อยู่อาศัยสร้างเสร็จจดทะเบียนทั้งหมด ในเขตกรุงเทพฯและปริมณฑล

ในจำนวนอาคารชุดประมาณ 34,950 หน่วยนั้น มีโครงการเอื้ออาทรจากการเคหะแห่งชาติจำนวนประมาณ 12,650 หน่วย ในจังหวัดสมุทรสาคร จังหวัดนครปฐม จังหวัดสมุทรปราการ จังหวัดนนทบุรี และกรุงเทพฯ ในเขตดอนเมือง และเขตหนองแขม

สำหรับ 10 เขตที่มีอาคารชุดสร้างเสร็จจดทะเบียนมากที่สุด คือ อำเภอเมืองสมุทรปราการ อำเภอเมืองนนทบุรี อำเภอบางบัวทอง เขตพระโขนง เขตห้วยขวาง เขตจตุจักร เขตบางกะปิ อำเภอเมืองสมุทรสาคร เขตดินแดง และอำเภอ บางพลี ซึ่งมีจำนวนหน่วยรวมกันเท่ากับร้อยละ 67 ของอาคารชุดสร้างเสร็จจดทะเบียนทั้งหมด

ที่อยู่อาศัยสร้างเสร็จจดทะเบียน 10 เดือนแรก ปี 2552

เขตพื้นที่	บ้านเดี่ยว	บ้านแฝด	ทาวน์เฮ้าส์	อาคารพาณิชย์	รวมแนวราบ	อาคารชุด	รวม
กรุงเทพฯ	11,715	400	4,348	1,038	17,501	19,089	36,590
5 จังหวัดปริมณฑล	13,442	676	4,485	1,333	19,936	15,825	35,761
กรุงเทพฯ - ปริมณฑล	25,157	1,076	8,833	2,371	37,437	34,914	72,351

หมายเหตุ: 5 จังหวัดปริมณฑลหมายถึง นนทบุรี ปทุมธานี สมุทรปราการ สมุทรสาคร และนครปฐม

ข้อความจำกัดความรับผิดชอบ

ข้อมูลสถิติ ข้อเขียนใด ๆ ที่ปรากฏในรายงานผลการสำรวจฉบับนี้ ศูนย์ข้อมูลอสังหาริมทรัพย์ได้รับมาจากแหล่งข้อมูลที่เชื่อถือได้หรือจากการประมวลผลที่เชื่อถือได้ ศูนย์ข้อมูลอสังหาริมทรัพย์ได้ตรวจสอบจนมั่นใจในระดับหนึ่งแล้ว แต่ศูนย์ข้อมูลอสังหาริมทรัพย์ไม่สามารถยืนยันความถูกต้องหรือความเป็นจริง และไม่อาจรับผิดชอบต่อความเสียหายที่เกิดขึ้นไม่ว่าในกรณีใด ๆ จากการใช้ข้อมูล ผู้นำข้อมูลไปใช้ทั้งใช้วิจารณ์ญาณ และตรวจสอบตามความเหมาะสม