

ที่อยู่อาศัยสร้างเสร็จจดทะเบียนใหม่ ในเขตกรุงเทพฯ - ปริมณฑล

มกราคม – พฤษภาคม ปี 2553

ศูนย์ข้อมูลอสังหาริมทรัพย์ ธนาคารอาคารสงเคราะห์ เปิดเผยข้อมูลที่อยู่อาศัยสร้างเสร็จจดทะเบียนใหม่ทั่วกรุงเทพฯ และ 5 จังหวัดปริมณฑล (นนทบุรี ปทุมธานี สมุทรปราการ สมุทรสาคร นครปฐม) ในช่วงมกราคม – พฤษภาคม ปี 2553 (5 เดือนแรกของปี 2553) พบว่ามีจำนวนประมาณ 37,050 หน่วย เพิ่มขึ้นร้อยละ 14 จากช่วงเดียวกันของปีก่อน แบ่งออกเป็นที่อยู่อาศัยสร้างเสร็จจดทะเบียนในเขตกรุงเทพฯ ประมาณ 21,550 หน่วย เพิ่มขึ้นร้อยละ 29 จากช่วงเวลาเดียวกันของปีก่อน และในเขตปริมณฑลประมาณ 15,500 หน่วย ลดลงร้อยละ 2 จากช่วงเดียวกันของปีก่อน

นายสัมมา คิตสิน ผู้อำนวยการศูนย์ข้อมูลอสังหาริมทรัพย์ เปิดเผยว่าในจำนวนที่อยู่อาศัยสร้างเสร็จจดทะเบียนทั้งหมดนั้น แบ่งเป็นอาคารชุด จำนวนประมาณ 20,400 หน่วย (คิดเป็นร้อยละ 55) เพิ่มขึ้นร้อยละ 39 จากช่วงเดียวกันของปีก่อน บ้านเดี่ยว จำนวนประมาณ 11,700 หน่วย (คิดเป็นร้อยละ 32) ลดลงร้อยละ 5 ทาวน์เฮาส์ จำนวนประมาณ 3,900 หน่วย (คิดเป็นร้อยละ 11) ลดลงร้อยละ 1 อาคารพาณิชย์ จำนวนประมาณ 600 หน่วย (คิดเป็นร้อยละ 1) ลดลงร้อยละ 43 และบ้านแฝด จำนวนประมาณ 450 หน่วย (คิดเป็นร้อยละ 1) ลดลงร้อยละ 9

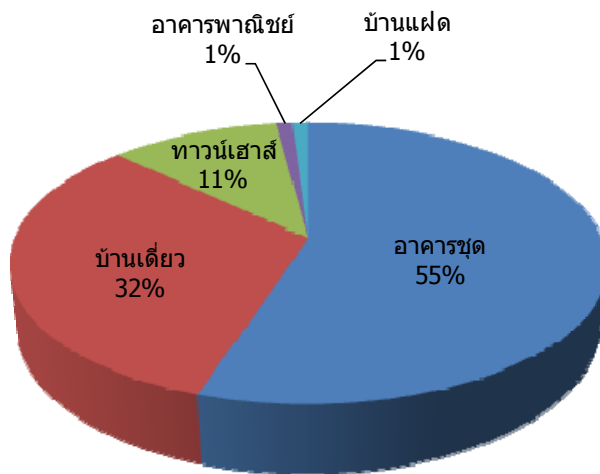
เมื่อพิจารณาเฉพาะเดือนพฤษภาคมพบว่า ที่อยู่อาศัยสร้างเสร็จจดทะเบียนในเขตกรุงเทพฯ และปริมณฑล มีจำนวนประมาณ 6,000 หน่วย เพิ่มขึ้นถึงร้อยละ 97 จากเดือนเมษายน แต่ลดลงร้อยละ 44 จากเดือนพฤษภาคม 2552 โดยอาคารชุด มีจำนวนประมาณ 2,850 หน่วย เพิ่มขึ้นถึงร้อยละ 1,293 จากเดือนเมษายน แต่ลดลงร้อยละ 57 จากเดือนพฤษภาคม 2552 ทั้งนี้ เนื่องจากเดือนเมษายน 2553 เป็นเดือนที่มียอดการจดทะเบียนสร้างเสร็จที่อยู่อาศัยต่ำที่สุดในรอบ 6 ปีกว่า

ถึงแม้ที่อยู่อาศัยสร้างเสร็จจดทะเบียนในเดือนในเดือนพฤษภาคมจะลดลงเมื่อเทียบกับเดือนพฤษภาคม 2552 แต่โดยภาพรวม 5 เดือนแรกของปีนี้ ยังมีที่อยู่อาศัยสร้างเสร็จจดทะเบียนสูงช่วงเวลาเดียวกันของปีก่อน

สัดส่วนของห้องชุดคอนโดมิเนียมสร้างเสร็จจดทะเบียนใหม่ยังคงสูงกว่าที่อยู่อาศัยแนวราบอย่างต่อเนื่อง นับตั้งแต่ต้นปี 2553 เป็นต้นมา และยังคงมีแนวโน้มจะสูงขึ้นเรื่อยๆต่อไปในอนาคต เนื่องจากสัดส่วนของโครงการอาคารชุดคอนโดมิเนียมเปิดตัวใหม่ในตลาดมีมากกว่าโครงการที่อยู่อาศัยแนวราบ โดยเฉพาะในปี 2553 นี้ จะมีสัดส่วนหน่วยห้องชุดคอนโดมิเนียมเปิดตัวใหม่ถึงประมาณร้อยละ 65 ของหน่วยเปิดตัวทั้งหมดในตลาด ทั้งนี้ บ้านเดี่ยวสร้างใหม่เคยมีสัดส่วนมากกว่าครึ่งหนึ่งของหน่วยที่อยู่อาศัยสร้างเสร็จจดทะเบียนใหม่ทั้งหมดในช่วงก่อนหน้าปี 2551

จากห้องชุดคอนโดมิเนียมสร้างเสร็จจดทะเบียนใหม่ทั้งหมด แบ่งออกเป็นหน่วยที่สร้างจากผู้ประกอบการในตลาดหลักทรัพย์ (Listed Developers) ประมาณร้อยละ 28 เป็นหน่วยจากผู้ประกอบการนอกตลาดหลักทรัพย์ประมาณร้อยละ 38 และที่เหลือเป็นหน่วยจากการเคหะแห่งชาติ หรือโครงการเอื้ออาทร ประมาณร้อยละ 34

สัดส่วนที่อยู่อาศัยประเภทต่างๆ มกราคม – พฤษภาคม ปี 2553

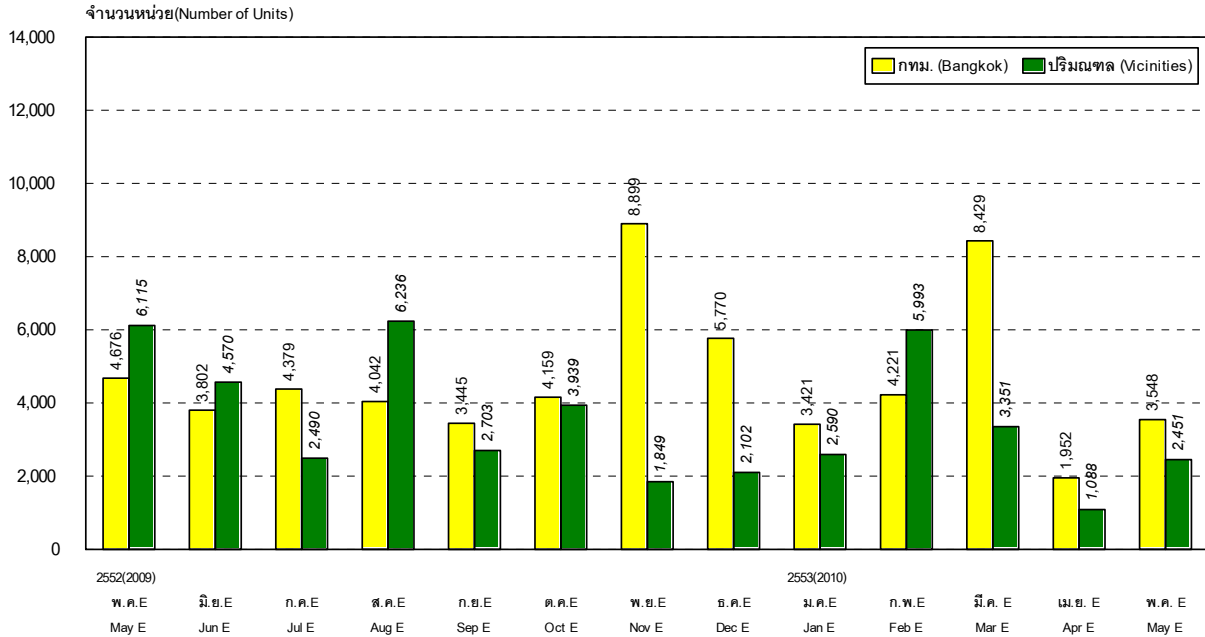


ที่อยู่อาศัยสร้างเสร็จจดทะเบียน มกราคม – พฤษภาคม ปี 2553

เขตพื้นที่	บ้านเดี่ยว	บ้านแฝด	ทาว์นเฮาส์	อาคารพาณิชย์	รวมแนวราบ	อาคารชุด	รวม
กรุงเทพฯ	5,804	234	2,777	251	9,066	12,505	21,571
5 จังหวัดปริมณฑล	5,874	211	1,148	351	7,584	7,889	15,473
กรุงเทพฯ - ปริมณฑล	11,678	445	3,925	602	16,650	20,394	37,044

หมายเหตุ: 5 จังหวัดปริมณฑลหมายถึง นนทบุรี ปทุมธานี สมุทรปราการ สมุทรสาคร และนครปฐม

แผนภูมิที่ 1 ที่อยู่อาศัยสร้างเสร็จจดทะเบียนในเขต กทม.-ปริมณฑล แสดงจำนวนหน่วยทั้งหมด รายเดือน
Newly Completed and Registered Housing Units in Bangkok and Vicinities : Showing Total Number of Units, By Month



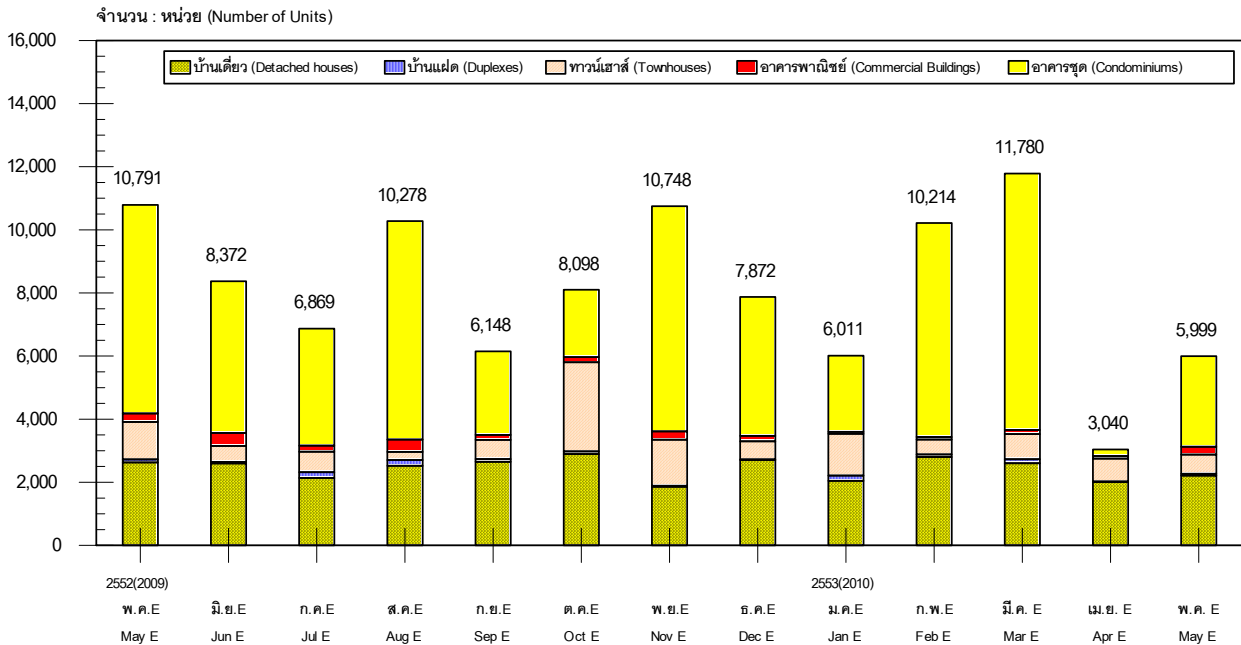
หมายเหตุ : E หมายถึง ประมาณการโดยศูนย์ข้อมูลอสังหาริมทรัพย์

ที่มา : สำนักงานเขตในกรุงเทพมหานคร, เทศบาลและสำนักงานจังหวัดในปริมณฑล, กรมที่ดิน
รวบรวมและประมวลผลโดยศูนย์ข้อมูลอสังหาริมทรัพย์

Remarks E means estimated by Real Estate Information Center.

Sources (1) Bangkok District Offices (2) Municipal and Provincial Offices in Surrounding Provinces (3) Department of Lands
Compiled By: Real Estate Information Center

แผนภูมิที่ 2 ที่อยู่อาศัยสร้างเสร็จจดทะเบียนในเขต กทม.-ปริมณฑล แสดงจำนวนหน่วยแยกตามประเภทที่อยู่อาศัย รายเดือน
Newly Completed and Registered Housing Units in Bangkok and Vicinities : Showing Number of Units, Categorized by Housing Types, By Month



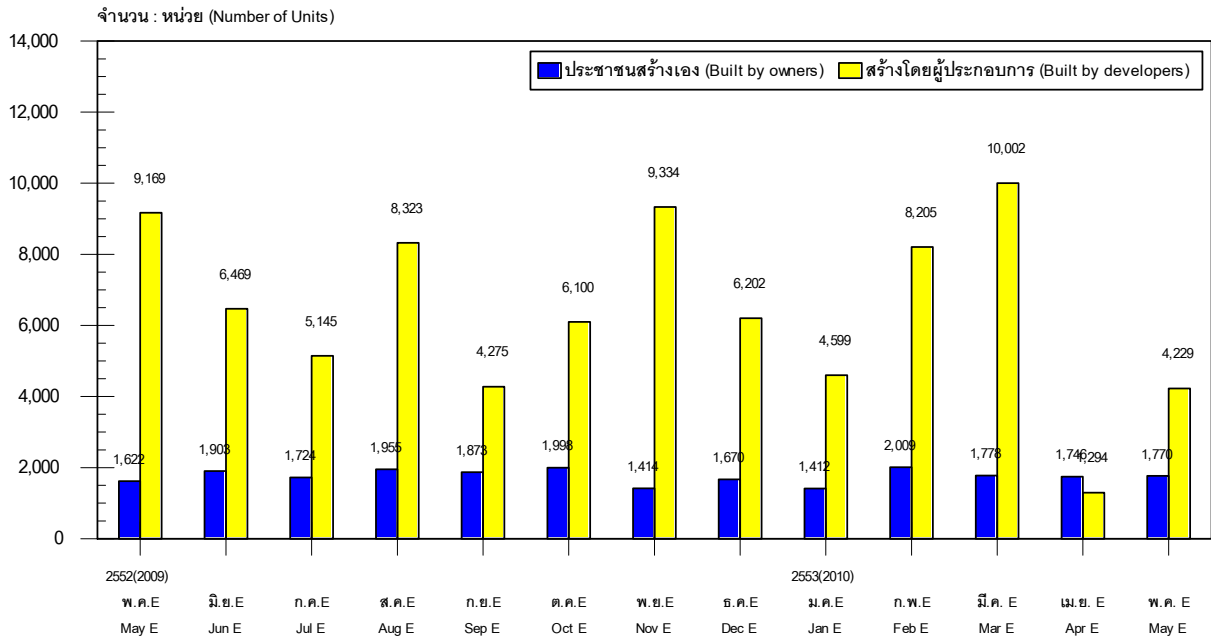
หมายเหตุ : E หมายถึง ประมาณการโดยศูนย์ข้อมูลอสังหาริมทรัพย์

ที่มา : สำนักงานเขตในกรุงเทพมหานคร, เทศบาลและสำนักงานจังหวัดในปริมณฑล, กรมที่ดิน
รวบรวมและประมวลผลโดยศูนย์ข้อมูลอสังหาริมทรัพย์

Remarks E means estimated by Real Estate Information Center.

Sources (1) Bangkok District Offices (2) Municipal and Provincial Offices in Surrounding Provinces (3) Department of Lands
Compiled By: Real Estate Information Center

แผนภูมิที่ 3 ที่อยู่อาศัยสร้างเสร็จจดทะเบียนในเขต กทม.-ปริมณฑล แสดงจำนวนเปรียบเทียบประเภทการสร้าง รายเดือน
Newly-Completed and Registered Housing Units in Bangkok and Vicinities : Showing Number of Units, Categorized by Construction Types, By Month



หมายเหตุ : E หมายถึง ประมาณการโดยศูนย์ข้อมูลอสังหาริมทรัพย์

ที่มา : สำนักงานเขตในกรุงเทพมหานคร, เทศบาลและสำนักงานจังหวัดในปริมณฑล, กรมที่ดิน
รวบรวมและประมวลผลโดยศูนย์ข้อมูลอสังหาริมทรัพย์

Remarks: E means estimated by Real Estate Information Center.

Sources: (1) Bangkok District Offices (2) Municipal and Provincial Offices in Surrounding Provinces (3) Department of Lands
Compiled By: Real Estate Information Center

ข้อความจำกัดความรับผิดชอบ

ข้อมูลสถิติ ข้อเขียนใด ๆ ที่ปรากฏในรายงานผลการสำรวจฉบับนี้ ศูนย์ข้อมูลอสังหาริมทรัพย์ได้รับมาจากแหล่งข้อมูลที่เชื่อถือได้หรือจากการประมวลผลที่เชื่อถือได้ ศูนย์ข้อมูลอสังหาริมทรัพย์ได้ตรวจสอบจนมั่นใจในระดับหนึ่งแล้ว แต่ศูนย์ข้อมูลอสังหาริมทรัพย์ไม่สามารถยืนยันความถูกต้องหรือความเป็นจริง และไม่อาจรับผิดชอบต่อความเสียหายที่เกิดขึ้นไม่ว่าในกรณีใด ๆ จากการใช้ข้อมูล ผู้นำข้อมูลไปใช้ทั้งใช้วิจารณ์ญาณ และตรวจสอบตามความเหมาะสม