

ฝ่ายสถิติและประมวลผลข้อมูล ศูนย์ข้อมูลอสังหาริมทรัพย์

สิงหาคม 2557

โทร. 02-645-9672

ข้อมูลที่อยู่อาศัยสร้างเสร็จจดทะเบียนใหม่ ในเขตกรุงเทพฯ - ปริมณฑล ประจำงวดครึ่งแรกปี 2557

ศูนย์ข้อมูลอสังหาริมทรัพย์ ธนาคารอาคารสงเคราะห์ เปิดเผยข้อมูลที่อยู่อาศัยสร้างเสร็จจดทะเบียนใหม่ ในเขตกรุงเทพฯ-ปริมณฑล 5 จังหวัด (นนทบุรี ปทุมธานี สมุทรปราการ สมุทรสาคร นครปฐม) พบว่า**ในครึ่งแรกของปี 2557** มีหน่วยที่อยู่อาศัยสร้างเสร็จจดทะเบียนใหม่จำนวนประมาณ 51,100 หน่วย ลดลงร้อยละ 13 เมื่อเทียบกับช่วงเวลาเดียวกันของปี 2556 ซึ่งมีจำนวนประมาณ 58,400 หน่วย

ยอดสร้างเสร็จจดทะเบียนใหม่ในครึ่งแรกปี 2557 แบ่งเป็นเดือนมกราคมประมาณ 4,600 หน่วย เดือนกุมภาพันธ์ประมาณ 7,700 หน่วย เดือนมีนาคมประมาณ 7,900 หน่วย เดือนเมษายนประมาณ 10,800 หน่วย เดือนพฤษภาคมประมาณ 12,100 หน่วย และเดือนมิถุนายนอีกประมาณ 8,000 หน่วย

ทั้งนี้ แบ่งเป็นหน่วยที่อยู่อาศัยในพื้นที่กรุงเทพฯประมาณ 26,800 หน่วย ลดลงร้อยละ 20 จากช่วงเดียวกันของปีก่อน ซึ่งมีจำนวนหน่วยมากกว่าจังหวัดรอบปริมณฑลรวมกันซึ่งมีประมาณ 24,300 หน่วย ลดลงถึงร้อยละ 3 จากช่วงเดียวกันของปีก่อน

แยกตามประเภทของที่อยู่อาศัย พบว่าเป็นห้องชุดประมาณ 24,300 หน่วย ลดลงร้อยละ 23 จากช่วงเดียวกันของปีก่อน โดยจำนวนหน่วยห้องชุดคิดเป็นร้อยละ 48 ของหน่วยที่อยู่อาศัยทั้งหมด

เป็นบ้านเดี่ยวประมาณ 15,200 หน่วย เพิ่มขึ้นร้อยละ 9 จากช่วงเดียวกันของปีก่อน โดยจำนวนหน่วยบ้านเดี่ยวคิดเป็นร้อยละ 30 ของหน่วยที่อยู่อาศัยทั้งหมด

เป็นทาวน์เฮ้าส์ประมาณ 6,800 หน่วย ลดลงร้อยละ 2 จากช่วงเดียวกันของปีก่อน โดยจำนวนหน่วยทาวน์เฮ้าส์คิดเป็นร้อยละ 13 ของหน่วยที่อยู่อาศัยทั้งหมด

เป็นอาคารพาณิชย์ประมาณ 3,300 หน่วย ลดลงร้อยละ 37 จากช่วงเดียวกันของปีก่อน โดยจำนวนหน่วยอาคารพาณิชย์คิดเป็นร้อยละ 6 ของหน่วยที่อยู่อาศัยทั้งหมด

ที่เหลือเป็นบ้านแฝดประมาณ 1,500 หน่วย เพิ่มขึ้นร้อยละ 104 จากช่วงเดียวกันของปีก่อน โดยจำนวนหน่วยบ้านแฝดคิดเป็นร้อยละ 3 ของหน่วยที่อยู่อาศัยทั้งหมด

สำหรับในเดือนมิถุนายนเดือนเดียว ซึ่งมีหน่วยสร้างเสร็จจดทะเบียนใหม่รวมประมาณ 8,000 หน่วยนั้น แบ่งเป็นหน่วยสร้างเสร็จจดทะเบียนใหม่ในกรุงเทพฯประมาณ 4,400 หน่วย มากกว่าจังหวัด ปริมาณรวมกันซึ่งมีประมาณ 3,600 หน่วย และหากแบ่งเป็นประเภท จะเป็นห้องชุดประมาณ 2,900 หน่วย บ้านเดี่ยวประมาณ 3,000 หน่วย ทาวน์เฮ้าส์ประมาณ 1,200 หน่วย อาคารพาณิชย์พักอาศัย ประมาณ 700 หน่วย ที่เหลือเป็นบ้านแฝด

ข้อความจำกัดความรับผิดชอบ

ข้อมูลสถิติ ข้อเขียนใด ๆ ที่ปรากฏในรายงานฉบับนี้ ศูนย์ข้อมูลอสังหาริมทรัพย์ได้รับมาจากแหล่งข้อมูลที่เชื่อถือได้หรือจากการประมวลผลที่เชื่อถือได้ ศูนย์ข้อมูลอสังหาริมทรัพย์ได้ตรวจสอบจนมั่นใจในระดับหนึ่งแล้ว แต่ศูนย์ข้อมูลอสังหาริมทรัพย์ไม่สามารถยืนยันความถูกต้องหรือความเป็นจริง และไม่อาจรับผิดชอบต่อความเสียหายที่เกิดขึ้นไม่ว่าในกรณีใด ๆ จากการใช้ข้อมูล ผู้นำข้อมูลไปใช้พึงใช้วิจารณญาณ และตรวจสอบตามความเหมาะสม

ที่อยู่อาศัยสร้างเสร็จจดทะเบียนใหม่ มกราคม – มิถุนายน ปี 2557

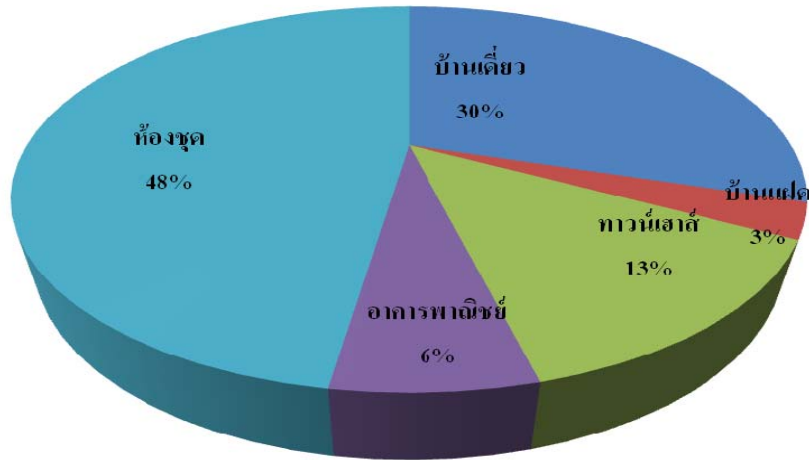
| เขตพื้นที่ | บ้านเดี่ยว | บ้านแฝด | ทาวน์เฮ้าส์ | อาคารพาณิชย์ | รวม แนวราบ | ห้องชุด คอนโดมิเนียม | ครั้งแรก ปี 2557 |
|-----------------------|------------|---------|-------------|--------------|---------------|-------------------------|---------------------|
| กรุงเทพฯ | 6,100 | 500 | 4,600 | 2,200 | 13,400 | 13,400 | 26,800 |
| 5 จังหวัด ปริมณฑล | 9,100 | 1,000 | 2,200 | 1,100 | 13,400 | 10,900 | 24,300 |
| กรุงเทพฯ - ปริมณฑล | 15,200 | 1,500 | 6,800 | 3,300 | 26,800 | 24,300 | 51,100 |
| สัดส่วนร้อยละ | 30% | 3% | 13% | 6% | 52% | 48% | |

หมายเหตุ: 5 จังหวัดปริมณฑลหมายถึง นนทบุรี ปทุมธานี สมุทรปราการ สมุทรสาคร และนครปฐม

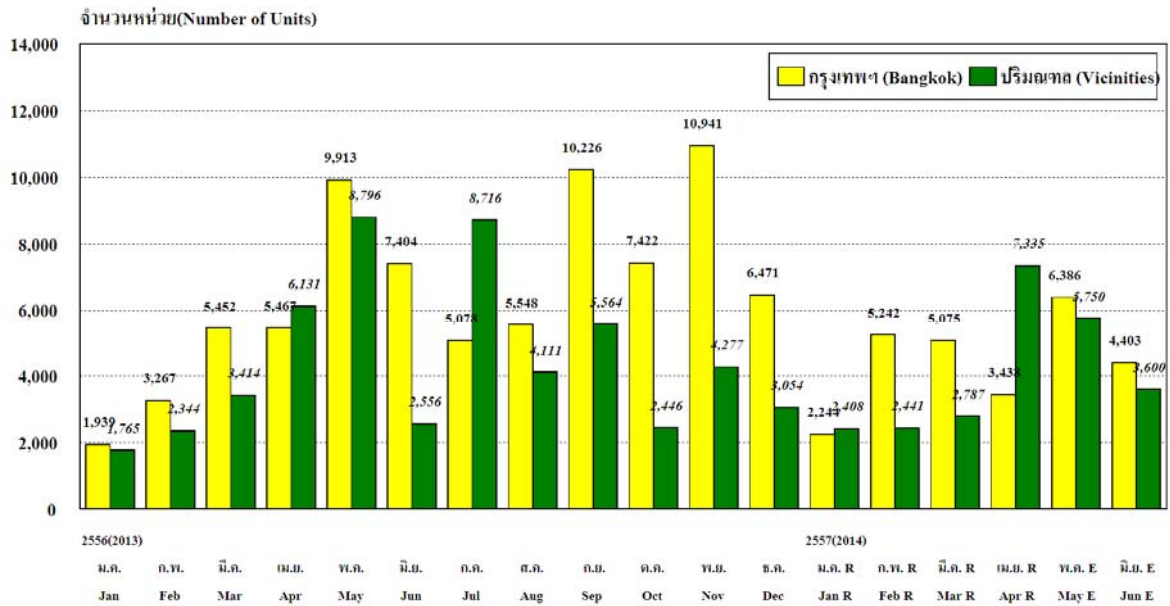
ข้อมูลที่อยู่อาศัยสร้างเสร็จจดทะเบียนใหม่ แยกประเภท

มกราคม – มิถุนายน ปี 2557

จำนวนสร้างเสร็จจดทะเบียนทั้งสิ้น 51,100 หน่วย



ข้อมูลที่อยู่อาศัยสร้างเสร็จจดทะเบียนใหม่ ในเขตกรุงเทพฯ-ปริมณฑล แสดงจำนวนหน่วยทั้งหมด แยกกรุงเทพฯ - ปริมณฑล รายเดือน
Newly Completed and Registered Housing Units in Bangkok and Vicinities : Showing Total Number of Units categorized by area, By Month



หมายเหตุ : E หมายถึง ประมาณการ โดยศูนย์ข้อมูลอสังหาริมทรัพย์
R (revised) หมายถึง ตัวเลขแก้ไข หรือเป็นข้อมูลที่ครบ 100% แล้ว

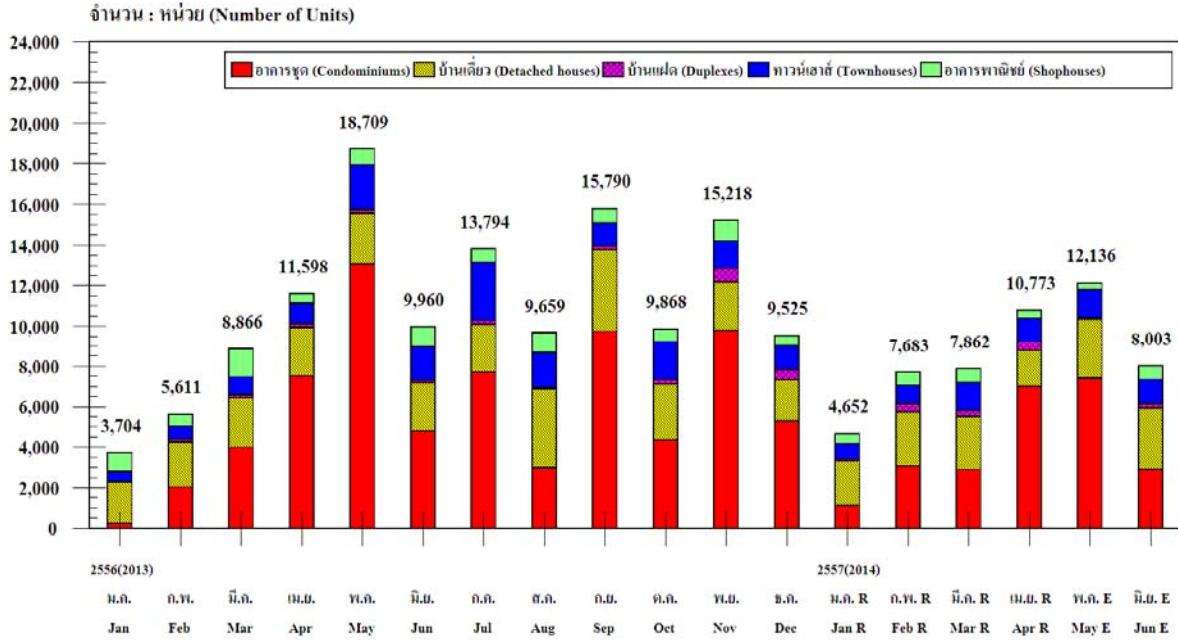
ที่มา : สำนักงานเขตในกรุงเทพมหานคร, เทศบาลและสำนักงานจังหวัดในปริมณฑล, กรมที่ดิน
รวบรวมและประมวลผลโดย : ศูนย์ข้อมูลอสังหาริมทรัพย์

Remarks: E means estimated by Real Estate Information Center.
R means revised.

Sources: (1) Bangkok District Offices (2) Municipal and Provincial Offices in Surrounding Provinces (3) Department of Lands
Compiled by: Real Estate Information Center

ข้อมูลที่อยู่อาศัยสร้างเสร็จจดทะเบียนใหม่ในเขตกรุงเทพฯ-ปริมณฑล แสดงจำนวนหน่วยแยกตามประเภทที่อยู่อาศัย รายเดือน

Newly Completed and Registered Housing Units in Bangkok and Vicinities : Showing Number of Units, Categorized by Housing Types, By Month



หมายเหตุ : E หมายถึง ประมาณการ โดยศูนย์ข้อมูลอสังหาริมทรัพย์

R (revised) หมายถึง ตัวเลขแก้ไข หรือเป็นข้อมูลที่ครบ 100% แล้ว

ที่มา : สำนักงานเขตในกรุงเทพมหานคร, เทศบาลและสำนักงานจังหวัดในปริมณฑล, กรมที่ดิน

รวบรวมและประมวลผลโดย : ศูนย์ข้อมูลอสังหาริมทรัพย์

Remarks: E means estimated by Real Estate Information Center.

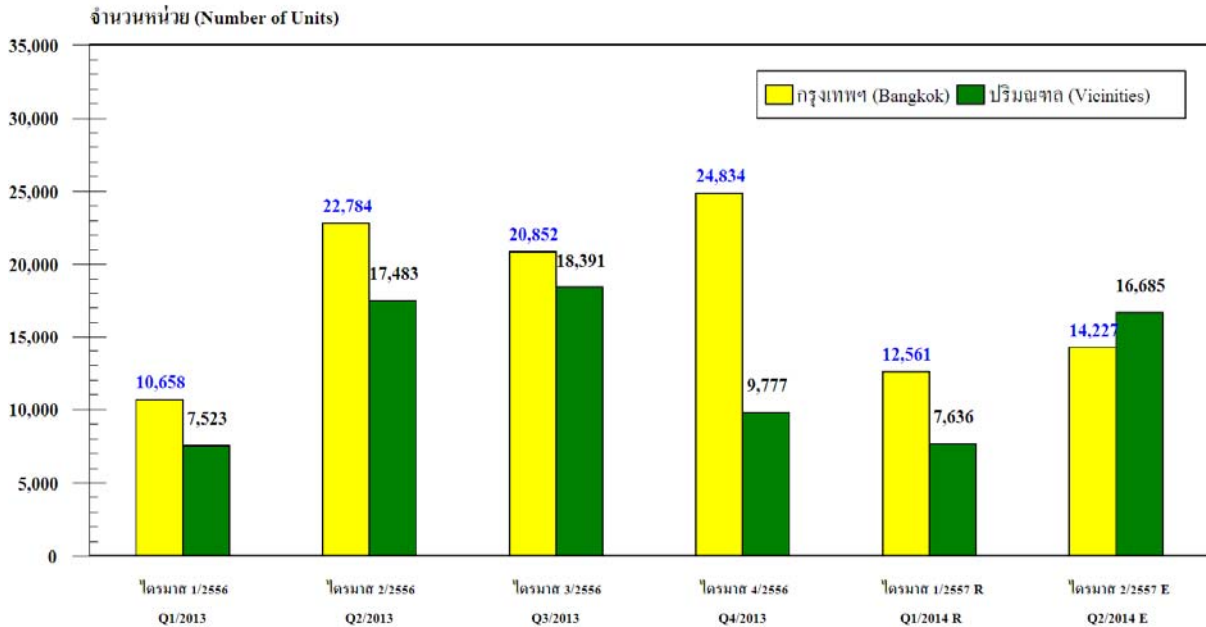
R means revised.

Sources: (1) Bangkok District Offices (2) Municipal and Provincial Offices in Surrounding Provinces (3) Department of Lands

Compiled by: Real Estate Information Center

ข้อมูลที่อยู่อาศัยสร้างเสร็จจดทะเบียนใหม่ในเขต กรุงเทพฯ-ปริมณฑล แสดงจำนวนหน่วยทั้งหมด แยกกรุงเทพฯ- ปริมณฑล รายไตรมาส

Newly Completed and Registered Housing Units in Bangkok and Vicinities, Showing Total Number of Units categorized by area, By Quarter



หมายเหตุ : E หมายถึง ประมาณการ โดยศูนย์ข้อมูลอสังหาริมทรัพย์

R (revised) หมายถึง ตัวเลขแก้ไข หรือเป็นข้อมูลที่ครบ 100% แล้ว

ที่มา : สำนักงานเขตในกรุงเทพมหานคร, เทศบาลและสำนักงานจังหวัดในปริมณฑล, กรมที่ดิน

รวบรวมและประมวลผลโดย : ศูนย์ข้อมูลอสังหาริมทรัพย์

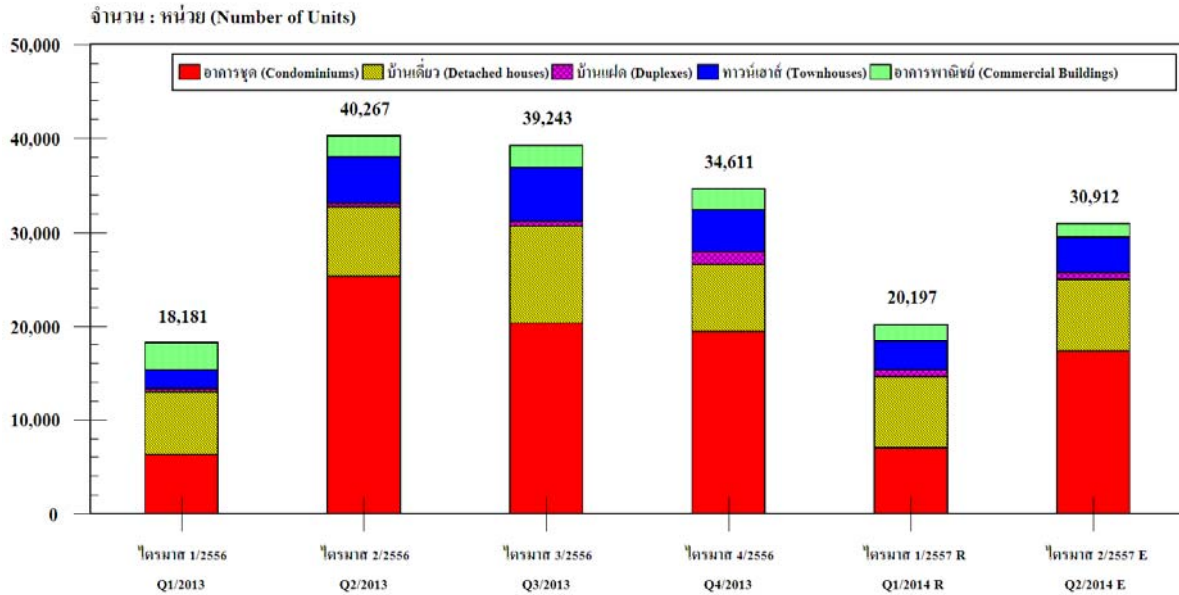
Remarks: E means estimated by Real Estate Information Center.

R means revised.

Sources: (1) Bangkok District Offices (2) Municipal and Provincial Offices in Surrounding Provinces (3) Department of Lands

Compiled by: Real Estate Information Center

ข้อมูลที่อยู่อาศัยที่สร้างเสร็จจดทะเบียนใหม่ในเขตกรุงเทพฯ-ปริมณฑล แสดงจำนวนหน่วยแยกตามประเภทที่อยู่อาศัย รายไตรมาส
Newly Completed and Registered Housing Units in Bangkok and Vicinities : Showing Number of Units, Categorized by Housing Types, By Quarter



หมายเหตุ : E หมายถึง ประมาณการ โดยศูนย์ข้อมูลอสังหาริมทรัพย์
R (revised) หมายถึง ตัวเลขแก้ไข หรือเป็นข้อมูลที่ครบ 100% แล้ว
ที่มา : สำนักงานเขตในกรุงเทพมหานคร, เทศบาลและสำนักงานจังหวัด ในปริมณฑล, กรมที่ดิน
รวบรวมและประมวลผลโดย : ศูนย์ข้อมูลอสังหาริมทรัพย์

Remarks: E means estimated by Real Estate Information Center.
R means revised.
Sources: (1) Bangkok District Offices (2) Municipal and Provincial Offices in Surrounding Provinces (3) Department of Lands
Compiled by: Real Estate Information Center