

ฝ่ายสถิติและประมวลผลข้อมูล ศูนย์ข้อมูลอสังหาริมทรัพย์

พฤศจิกายน 2558

โทร. 02-645-9672

## ข้อมูลที่อยู่อาศัยสร้างเสร็จจดทะเบียนใหม่ ในเขตกรุงเทพฯ - ปริมาณ

### 3 ไตรมาสแรก ปี 2558

ศูนย์ข้อมูลอสังหาริมทรัพย์ ธนาคารอาคารสงเคราะห์ เปิดเผยข้อมูลที่อยู่อาศัยสร้างเสร็จจดทะเบียนใหม่ ในกรุงเทพฯ-ปริมณฑล 5 จังหวัด (นนทบุรี ปทุมธานี สมุทรปราการ สมุทรสาคร นครปฐม) พบว่าใน 3 ไตรมาสแรกของปี 2558 มีจำนวนหน่วยที่อยู่อาศัยสร้างเสร็จจดทะเบียนใหม่ทุกประเภทรวมกัน ประมาณ 86,800 หน่วย ลดลงร้อยละ 9 เมื่อเทียบกับช่วงเวลาเดียวกันของปี 2557 ซึ่งมีประมาณ 95,200 หน่วย

โดยจำนวนที่อยู่อาศัยสร้างเสร็จจดทะเบียนใหม่ทั้งหมดใน 3 ไตรมาสแรกของปี 2558 แบ่งเป็นที่อยู่อาศัยสร้างเสร็จจดทะเบียนใหม่ในเดือนมกราคมประมาณ 5,600 หน่วย เดือนกุมภาพันธ์ประมาณ 13,300 หน่วย เดือนมีนาคมประมาณ 5,900 หน่วย เดือนเมษายนประมาณ 9,300 หน่วย เดือนพฤษภาคมประมาณ 10,800 หน่วย เดือนมิถุนายนประมาณ 8,200 หน่วย เดือนกรกฎาคมประมาณ 12,300 หน่วย เดือนสิงหาคมประมาณ 13,900 หน่วย และเดือนกันยายนอีกประมาณ 7,400 หน่วย

จากจำนวนที่อยู่อาศัยสร้างเสร็จจดทะเบียนใหม่ทั้งหมดใน 3 ไตรมาสแรกของปี 2558 แบ่งเป็นที่อยู่อาศัยสร้างเสร็จจดทะเบียนใหม่ในเขตกรุงเทพฯ ประมาณ 49,100 หน่วย ลดลงร้อยละ 11 จากช่วงเดียวกันของปีก่อน และ 5 จังหวัดปริมณฑลรวมกันประมาณ 37,700 หน่วย ลดลงร้อยละ 6 จากช่วงเดียวกันของปีก่อน

แบ่งเป็นหน่วยห้องชุดประมาณ 43,200 หน่วย (คิดเป็นร้อยละ 50 ของหน่วยสร้างเสร็จจดทะเบียนใหม่ทั้งหมด) บ้านเดี่ยวประมาณ 25,700 หน่วย (คิดเป็นร้อยละ 30) ทาวน์เฮาส์ประมาณ 13,400 หน่วย (คิดเป็นร้อยละ 15) อาคารพาณิชย์ประมาณ 2,700 หน่วย (คิดเป็นร้อยละ 3) และบ้านแฝดประมาณ 1,700 หน่วย (คิดเป็นร้อยละ 2)

พื้นที่ซึ่งมีหน่วยที่อยู่อาศัยสร้างเสร็จจดทะเบียนใหม่ประเภทแนวราบมากที่สุด 5 อันดับแรกใน 3 ไตรมาสแรกของปี 2558 ได้แก่ อำเภอเมืองสมุทรสาคร (2,800 หน่วย)เขตคลองสามวา (2,500 หน่วย) เขตสายไหม (1,900 หน่วย) เขตหนองจอก (1,800 หน่วย) และเขตบางขุนเทียน (1,800 หน่วย)

พื้นที่ซึ่งมีหน่วยที่อยู่อาศัยสร้างเสร็จจดทะเบียนใหม่ประเภทอาคารชุดมากที่สุด 5 อันดับแรกใน 3 ไตรมาสแรกของปี 2558 ได้แก่ อำเภอคลองหลวง (4,900 หน่วย ในจำนวนนี้เป็นโครงการบ้านเอื้ออาทรพหลโยธิน 5-8 จำนวน 3,800 หน่วย ที่เหลือเป็นโครงการเอกชน) อำเภอเมืองนนทบุรี (4,700 หน่วย) เขตบางเขน (3,500 หน่วย) เขตจอมทอง (3,100 หน่วย) และเขตห้วยขวาง (2,800 หน่วย) ทั้งนี้ใน 3 ไตรมาสแรก ปี 2558 มีอาคารชุดเอื้ออาทรสร้างเสร็จจดทะเบียนใหม่ของการเคหะแห่งชาติ 6 โครงการ รวม 119 อาคาร 5,300 หน่วย

### ข้อความจำกัดความรับผิดชอบ

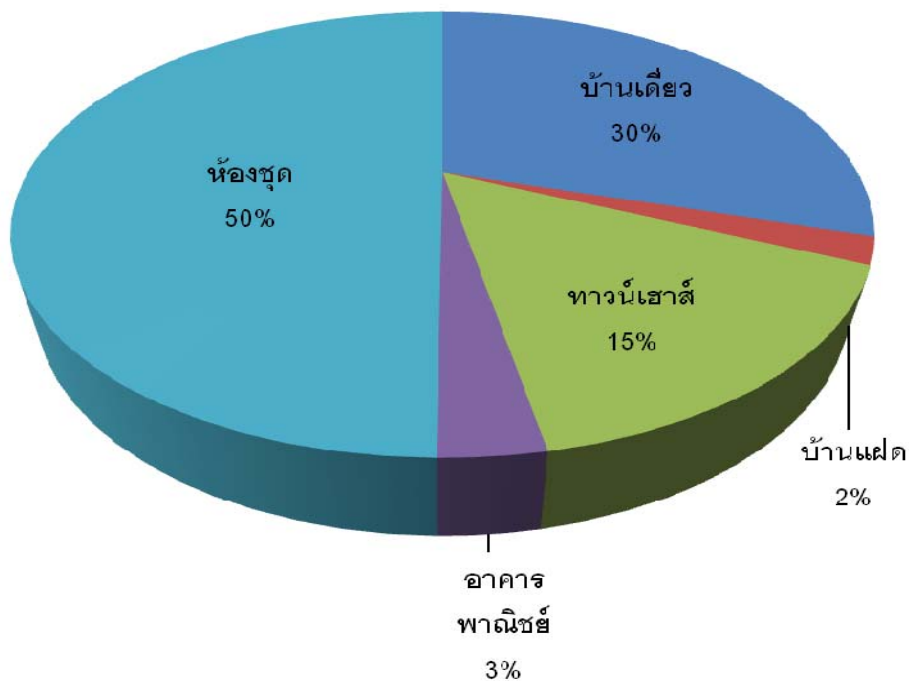
ข้อมูลสถิติ ข้อเขียนใด ๆ ที่ปรากฏในรายงานฉบับนี้ ศูนย์ข้อมูลอสังหาริมทรัพย์ได้รับมาจากแหล่งข้อมูลที่เชื่อถือได้หรือจากการประมวลผลที่เชื่อถือได้ ศูนย์ข้อมูลอสังหาริมทรัพย์ได้ตรวจสอบจนมั่นใจในระดับหนึ่งแล้ว แต่ศูนย์ข้อมูลอสังหาริมทรัพย์ไม่สามารถยืนยันความถูกต้องหรือความเป็นจริง และไม่อาจรับผิดชอบต่อความเสียหายที่เกิดขึ้นไม่ว่าในกรณีใด ๆ จากการใช้ข้อมูล ผู้นำข้อมูลไปใช้พึงใช้วิจารณญาณ และตรวจสอบตามความเหมาะสม

**ที่อยู่อาศัยสร้างเสร็จจดทะเบียนใหม่ มกราคม – กันยายน ปี 2558**

เขตพื้นที่	บ้านเดี่ยว	บ้านแฝด	ทาวน์เฮาส์	อาคารพาณิชย์	รวมแนวราบ	ห้องชุด	3 ไตรมาสแรก ปี 2558	3 ไตรมาสแรก ปี 2557
กรุงเทพฯ	10,400	1,000	9,100	1,300	21,800	27,300	49,100	55,300
5 จังหวัดปริมณฑล	15,300	700	4,300	1,400	21,700	15,900	37,700	39,900
กรุงเทพฯ - ปริมณฑล	25,700	1,700	13,400	2,700	43,500	43,200	86,800	95,200
สัดส่วน/ร้อยละ	30%	2%	15%	3%	50%	50%		

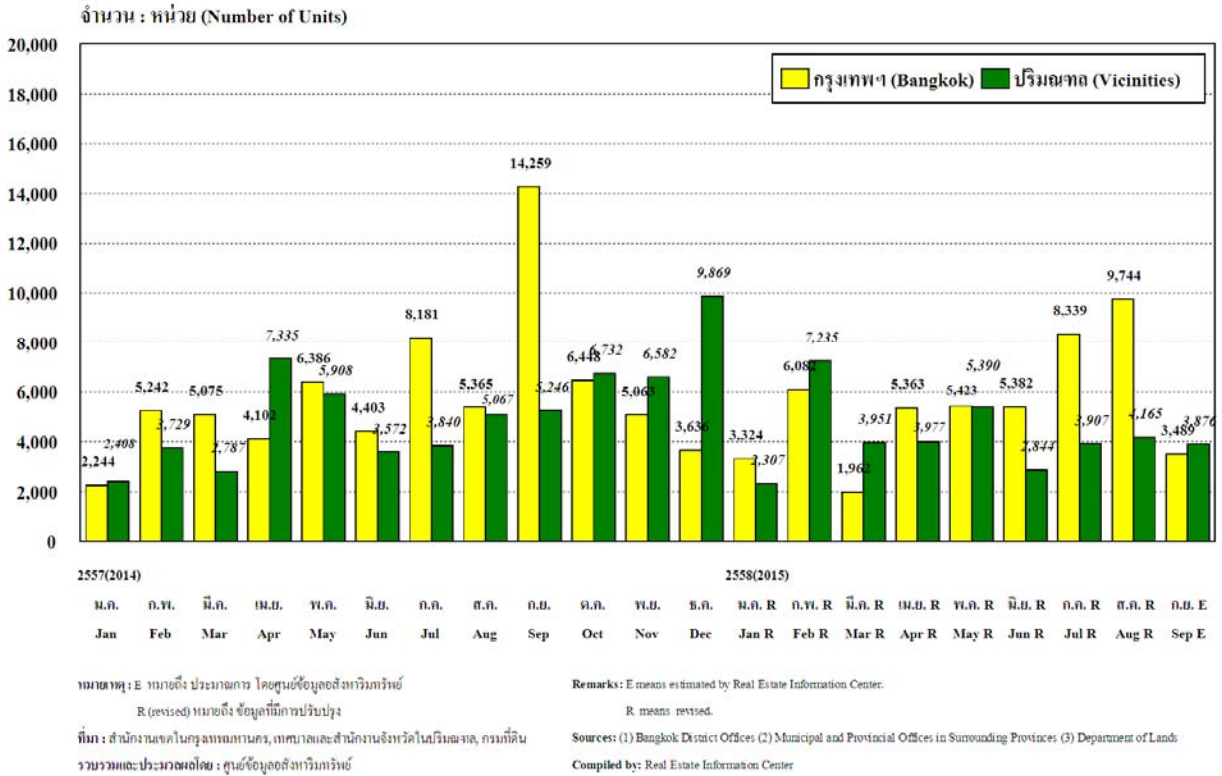
หมายเหตุ: 5 จังหวัดปริมณฑลหมายถึง นนทบุรี ปทุมธานี สมุทรปราการ สมุทรสาคร และนครปฐม

**ที่อยู่อาศัยสร้างเสร็จจดทะเบียนใหม่ แยกประเภท  
มกราคม – กันยายน ปี 2558**



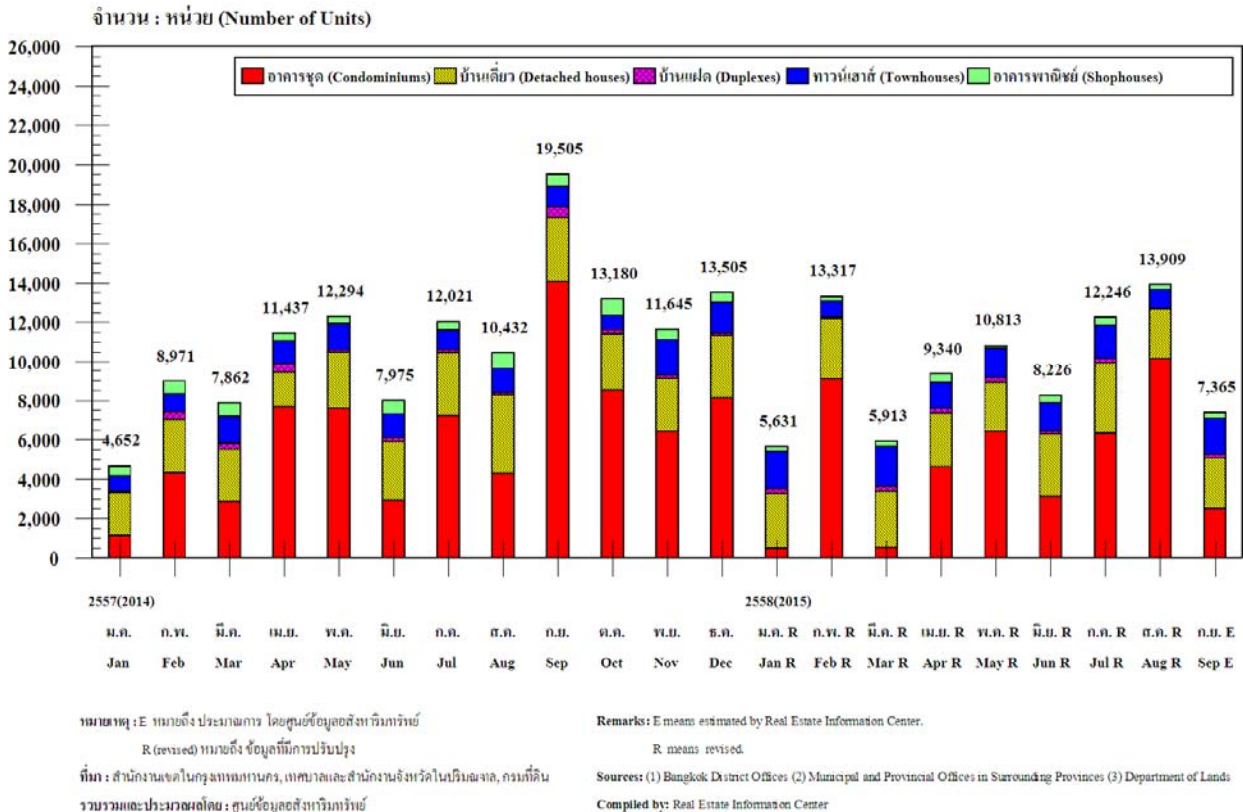
ข้อมูลที่อยู่อาศัยสร้างเสร็จจดทะเบียนใหม่ ในเขตกรุงเทพฯ-ปริมณฑล แสดงจำนวนหน่วยทั้งหมด แยกกรุงเทพฯ-ปริมณฑล รายเดือน

Newly Completed and Registered Housing Units in Bangkok and Vicinities, Showing Total Number of Units categorized by area, By Month

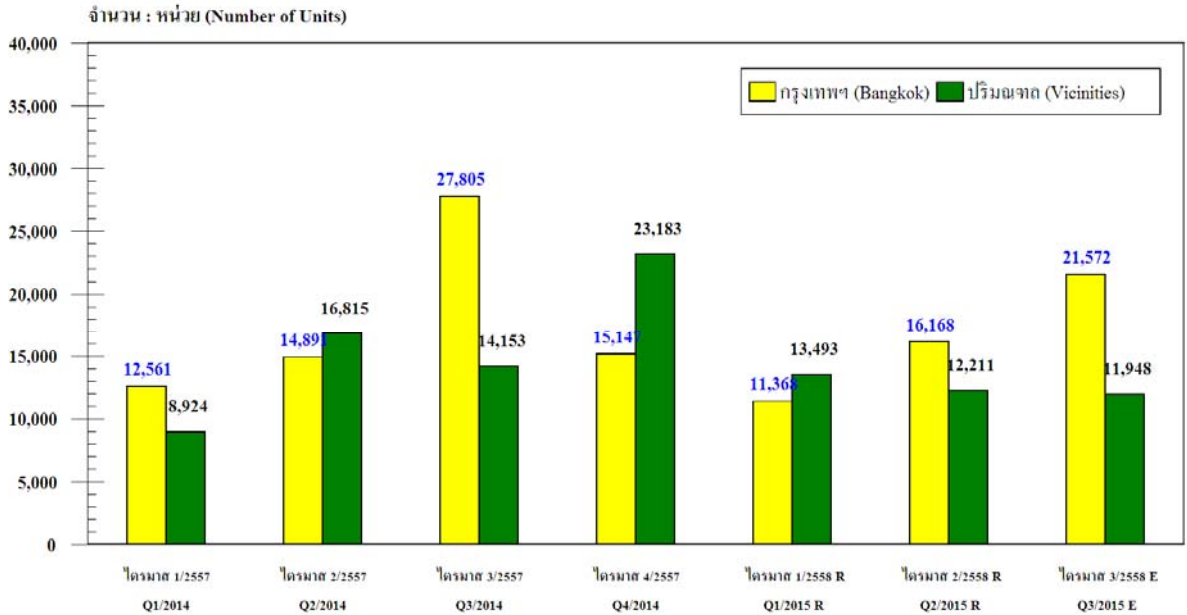


ข้อมูลที่อยู่อาศัยสร้างเสร็จจดทะเบียนใหม่ ในเขตกรุงเทพฯ-ปริมณฑล แสดงจำนวนหน่วยแยกตามประเภทที่อยู่อาศัย รายเดือน

Newly Completed and Registered Housing Units in Bangkok and Vicinities, Showing Number of Units, Categorized by Housing Types, By Month



ข้อมูลที่อยู่อาศัยที่สร้างเสร็จจดทะเบียนใหม่ในเขต กรุงเทพฯ-ปริมณฑล แสดงจำนวนหน่วยทั้งหมด แยกกรุงเทพฯ - ปริมณฑล รายไตรมาส  
Newly Completed and Registered Housing Units in Bangkok and Vicinities, Showing Total Number of Units categorized by area, By Quarter



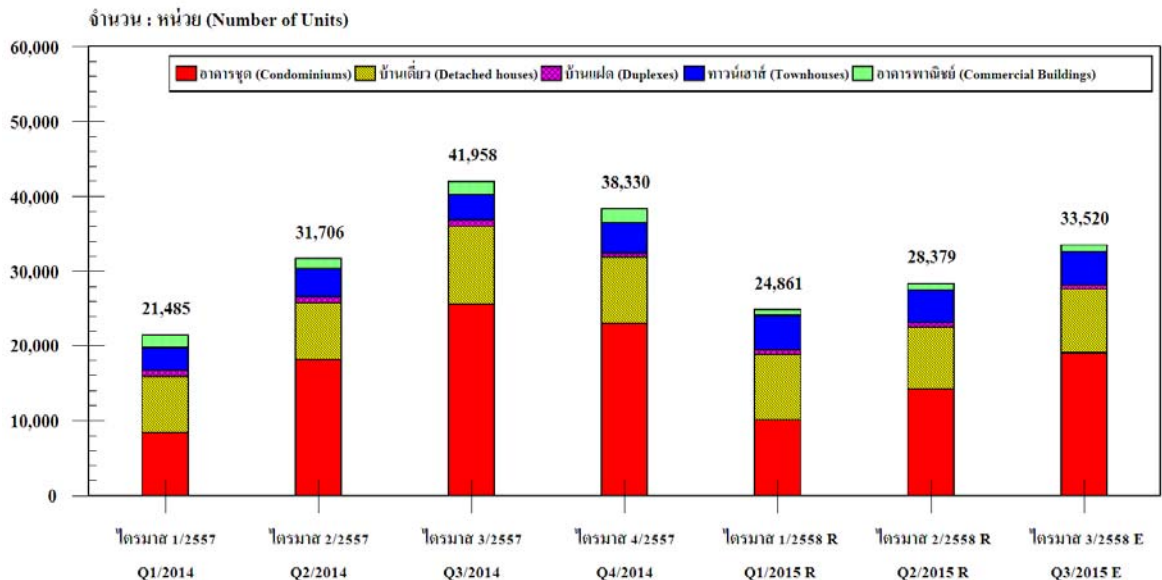
หมายเหตุ : E หมายถึง ประมาณการ โดยศูนย์ข้อมูลอสังหาริมทรัพย์  
R (revised) หมายถึง ข้อมูลที่มีการปรับปรุง

ที่มา : สำนักงานเขตในกรุงเทพมหานคร, เทศบาลและสำนักงานจังหวัดในปริมณฑล, กรมที่ดิน  
รวบรวมและประมวลผลโดย : ศูนย์ข้อมูลอสังหาริมทรัพย์

Remarks: E means estimated by Real Estate Information Center.  
R means revised.

Sources: (1) Bangkok District Offices (2) Municipal and Provincial Offices in Surrounding Provinces (3) Department of Lands  
Compiled by: Real Estate Information Center

ข้อมูลที่อยู่อาศัยที่สร้างเสร็จจดทะเบียนใหม่ในเขตกรุงเทพฯ - ปริมณฑล แสดงจำนวนหน่วยแยกตามประเภทที่อยู่อาศัย รายไตรมาส  
Newly Completed and Registered Housing Units in Bangkok and Vicinities, Showing Number of Units, Categorized by Housing Types, By Quarter



หมายเหตุ : E หมายถึง ประมาณการ โดยศูนย์ข้อมูลอสังหาริมทรัพย์  
R (revised) หมายถึง ข้อมูลที่มีการปรับปรุง

ที่มา : สำนักงานเขตในกรุงเทพมหานคร, เทศบาลและสำนักงานจังหวัดในปริมณฑล, กรมที่ดิน  
รวบรวมและประมวลผลโดย : ศูนย์ข้อมูลอสังหาริมทรัพย์

Remarks: E means estimated by Real Estate Information Center.  
R means revised.

Sources: (1) Bangkok District Offices (2) Municipal and Provincial Offices in Surrounding Provinces (3) Department of Lands  
Compiled by: Real Estate Information Center