

ประกาศกระทรวงมหาดไทย

เรื่อง การใช้ใช้บังคับผังเมืองรวมจังหวัดปัตตานี

พ.ศ. ๒๕๖๖

โดยที่เป็นการสมควรแก้ไขเพิ่มเติมกฎกระทรวงให้ใช้บังคับผังเมืองรวมจังหวัดปัตตานี พ.ศ. ๒๕๖๐ เพื่อแก้ไขการใช้ประโยชน์ที่ดินประเภทอนุรักษ์ชนบทและเกษตรกรรมบางส่วน เป็นที่ดินประเภทอุตสาหกรรมและคลังสินค้า เพื่อให้เหมาะสมกับสภาพการณ์และสิ่งแวดล้อมที่เปลี่ยนแปลงไป

อาศัยอำนาจตามความในมาตรา ๕ วรรคหนึ่ง มาตรา ๓๓ วรรคหนึ่ง และมาตรา ๑๑๑ แห่งพระราชบัญญัติการผังเมือง พ.ศ. ๒๕๖๒ รัฐมนตรีว่าการกระทรวงมหาดไทย ออกประกาศไว้ดังต่อไปนี้

ข้อ ๑ ประกาศนี้เรียกว่า “ประกาศกระทรวงมหาดไทย เรื่อง การใช้ใช้บังคับผังเมืองรวมจังหวัดปัตตานี พ.ศ. ๒๕๖๖”

ข้อ ๒ ประกาศนี้ให้ใช้บังคับตั้งแต่วันประกาศในราชกิจจานุเบกษาเป็นต้นไป

ข้อ ๓ ให้ยกเลิกที่ดินในบริเวณหมายเลข ๒.๑ และหมายเลข ๔.๑ ในแผนผังกำหนดการใช้ประโยชน์ที่ดินตามที่ได้จำแนกประเภทท้ายกฎกระทรวงให้ใช้บังคับผังเมืองรวมจังหวัดปัตตานี พ.ศ. ๒๕๖๐ และให้ใช้ที่ดินบริเวณหมายเลข ๒.๑ และบริเวณหมายเลข ๔.๑ ตามแผนผังกำหนดการใช้ประโยชน์ที่ดินตามที่ได้จำแนกประเภทท้ายประกาศนี้แทน

ข้อ ๔ ให้ยกเลิกความในรายการ ๒.๑ และรายการ ๔.๑ ในรายการประกอบแผนผังกำหนดการใช้ประโยชน์ที่ดินตามที่ได้จำแนกประเภทท้ายกฎกระทรวงให้ใช้บังคับผังเมืองรวมจังหวัดปัตตานี พ.ศ. ๒๕๖๐ และให้ใช้ความในรายการ ๒.๑ และรายการ ๔.๑ ตามรายการประกอบแผนผังกำหนดการใช้ประโยชน์ที่ดินตามที่ได้จำแนกประเภทท้ายประกาศนี้แทน

ประกาศ ณ วันที่ ๒๔ สิงหาคม พ.ศ. ๒๕๖๖

พลเอก อนุพงษ์ เผ่าจินดา

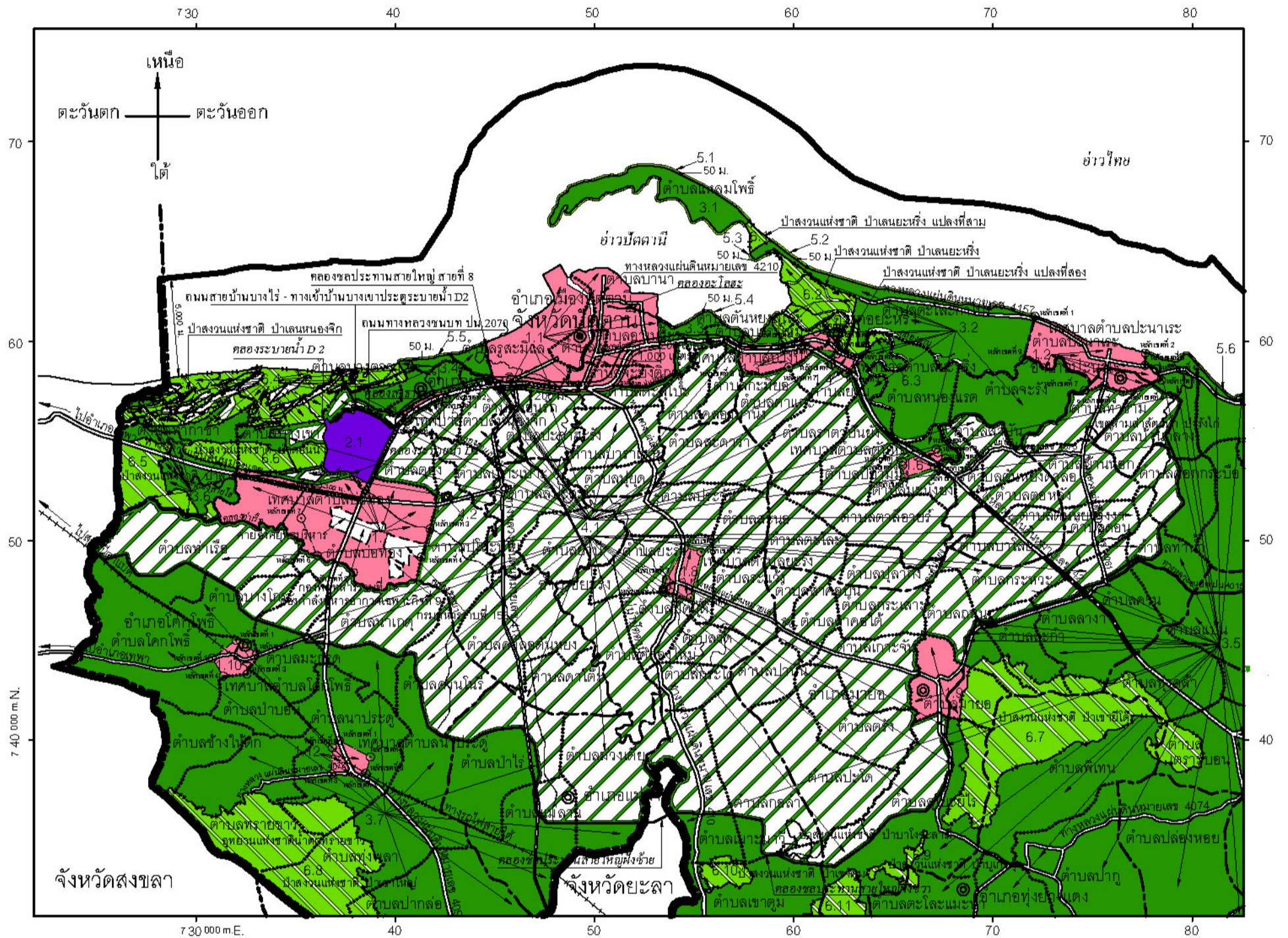
รัฐมนตรีว่าการกระทรวงมหาดไทย

แผนผังกำหนดการใช้ประโยชน์ที่ดินตามที่ได้จำแนกประเภทท้ายประกาศกระทรวงมหาดไทย

เรื่อง การให้ใช้บังคับผังเมืองรวมจังหวัดปัตตานี

พ.ศ. 2566

มาตราส่วน 1 : 250,000



เครื่องหมาย

- แนวเขตผังเมืองรวม
- เขตจังหวัด
- เขตอำเภอ เขตกิ่งอำเภอ
- เขตตำบล เขตองค์การบริหารส่วนตำบล
- เขตเทศบาล
- แนวเขตป่าสงวนแห่งชาติ แนวเขตอุทยานแห่งชาติ
- แนวเขตวนอุทยาน แนวเขตรักษาพันธุ์สัตว์ป่า
- เขตทหาร
- ทางหลวง ถนน ซอย
- ทางรถไฟ
- สะพาน
- แม่น้ำ คลอง ห้วย
- คลองส่งน้ำ คลองระบายน้ำ

ม. เมตร

- 1. เขตสีชมพู ที่ดินประเภทชุมชน
- 2. เขตสีม่วง ที่ดินประเภทอุตสาหกรรม และคลังสินค้า
- 3. เขตสีเขียว ที่ดินประเภทชนบท และเกษตรกรรม
- 4. เขตสีขาวมีกรอบ ที่ดินประเภทอนุรักษ์ชนบท และเส้นทแยงสีเขียว และเกษตรกรรม
- 5. เขตสีเขียวอ่อน ที่ดินประเภทที่โล่งเพื่อนันทนาการ และการรักษาคุณภาพสิ่งแวดล้อม
- 6. เขตสีเขียวอ่อน ที่ดินประเภทอนุรักษ์ป่าไม้ มีเส้นทแยงสีขาว

ผังเมืองรวมจังหวัดปัตตานี

(นางสาวจริยาพร จิตต์ใจมั่น)
ผู้อำนวยการสำนักผังประเทศและผังภาค

(นายพงษ์รัตน์ ภิรมย์รัตน์)
อธิบดีกรมโยธาธิการและผังเมือง

รายการประกอบแผนผังกำหนดการใช้ประโยชน์ที่ดินตามที่ได้จำแนกประเภทท้ายประกาศกระทรวงมหาดไทย
เรื่อง การให้ใช้บังคับผังเมืองรวมจังหวัดปัตตานี

พ.ศ. ๒๕๖๖

การใช้ประโยชน์ที่ดินในรายการ ๒.๑ และรายการ ๔.๑ ให้เป็นไปตามที่กำหนดดังต่อไปนี้

๒.๑ ด้านเหนือ จดเส้นขนานระยะ ๒๕๐ เมตร กับริมฝั่งคลองสาธารณะไม่ปรากฏชื่อ
ฝั่งใต้ เส้นขนานระยะ ๑๘๐ เมตร กับริมฝั่งคลองระบายน้ำ D ๒ ฝั่งตะวันออก ถนนสายบ้านบางไร่ - ทางเข้าบ้าน
บางเขาประตูระบายน้ำ D ๒ ฟากใต้ และทางหลวงชนบท ปน. ๒๐๗๐ ฟากใต้

ด้านตะวันออก จดทางหลวงแผ่นดินหมายเลข ๔๒ ฟากตะวันตก

ด้านใต้ จดเส้นตรงที่ลากจากทางหลวงแผ่นดินหมายเลข ๔๒ ฟากตะวันตก

ที่จุดซึ่งอยู่ห่างจากทางหลวงแผ่นดินหมายเลข ๔๒ บรรจบกับทางหลวงแผ่นดินหมายเลข ๔๓ ไปทางทิศตะวันออก
เฉียงเหนือตามแนวทางหลวงแผ่นดินหมายเลข ๔๒ เป็นระยะ ๘๔๐ เมตร ไปทางทิศตะวันตกบรรจบกับเขตเทศบาล
ตำบลบ่อทอง ระหว่างหลักเขตที่ ๒ และหลักเขตที่ ๑ และคลองระบายน้ำ D ๒ ฝั่งตะวันออก

ด้านตะวันตก จดคลองระบายน้ำ D ๒ ฝั่งตะวันออก

๔.๑ ด้านเหนือ จดเส้นแบ่งเขตการปกครองระหว่างอำเภอโคกโพธิ์กับอำเภอหนองจิก

เส้นแบ่งเขตการปกครองระหว่างตำบลบุโหละบุโยกับตำบลบ่อทอง เส้นแบ่งเขตการปกครองระหว่างตำบลตุง
กับตำบลบ่อทอง ทางหลวงแผ่นดินหมายเลข ๔๒ ฟากตะวันออก เขตเทศบาลตำบลบ่อทอง ระหว่างหลักเขตที่ ๒
กับหลักเขตที่ ๑ เส้นขนานระยะ ๓๐๐ เมตร กับศูนย์กลางทางหลวงแผ่นดินหมายเลข ๔๓ แนวเขตป่าสงวนแห่งชาติ
ป่าดอนนา คลองระบายน้ำ D ๒ ฝั่งตะวันตก โครงการชลประทานปัตตานี แนวเขตป่าสงวนแห่งชาติ ป่าเลนหนองจิก
เส้นขนานระยะ ๒๕๐ เมตร กับริมฝั่งคลองสาธารณะไม่ปรากฏชื่อ ฝั่งใต้ เส้นขนานระยะ ๑๘๐ เมตร กับริมฝั่งคลอง
ระบายน้ำ D ๒ ฝั่งตะวันออก ถนนสายบ้านบางไร่ - ทางเข้าบ้านบางเขาประตูระบายน้ำ D ๒ ฟากเหนือ
ทางหลวงชนบท ปน. ๒๐๗๐ ฟากเหนือ คลองสาธารณะไม่ปรากฏชื่อ ฝั่งใต้ เส้นตรงที่ลากต่อจากริมฝั่งคลองสาธารณะ
ไม่ปรากฏชื่อ ฝั่งตะวันออก ไปบรรจบกับคลองชลประทานสายใหญ่สายที่ ๘ ฝั่งตะวันตก เส้นขนานระยะ ๒๐๐ เมตร
กับศูนย์กลางทางหลวงแผ่นดินหมายเลข ๔๒ ถนน อบจ. ปน. ๒๐๐๖ ฟากใต้ ถนน อบจ. ปน. ๒๐๐๗ ฟากตะวันออก
ทางหลวงแผ่นดินหมายเลข ๔๒ ฟากใต้ เขตเทศบาลตำบลบางปู ระหว่างหลักเขตที่ ๑ หลักเขตที่ ๘
หลักเขตที่ ๗ และหลักเขตที่ ๖ เขตเทศบาลตำบลยะหริ่ง ระหว่างหลักเขตที่ ๑ หลักเขตที่ ๔ หลักเขตที่ ๓
และหลักเขตที่ ๒ ทางหลวงแผ่นดินหมายเลข ๔๒ ฟากตะวันตก เขตเทศบาลตำบลตันหยง ระหว่างหลักเขตที่ ๒
หลักเขตที่ ๑ หลักเขตที่ ๘ หลักเขตที่ ๗ หลักเขตที่ ๖ หลักเขตที่ ๕ และหลักเขตที่ ๔ เส้นแบ่งเขตการปกครอง
ระหว่างตำบลตันหยงดालอกกับตำบลมะนังยง และตำบลหนองแรต เส้นแบ่งเขตการปกครองระหว่างตำบลสาบัน
กับตำบลจะรัง เส้นแบ่งเขตการปกครองระหว่างอำเภอปะนาเระกับอำเภอยะหริ่ง และเขตเทศบาลตำบลปะนาเระ
ระหว่างหลักเขตที่ ๘ หลักเขตที่ ๗ หลักเขตที่ ๖ และหลักเขตที่ ๕

ด้านตะวันออก จดคลองชลประทานสายใหญ่ฝั่งขวา ฝั่งใต้ ฝั่งตะวันตกและฝั่งเหนือ

ทางหลวงแผ่นดินหมายเลข ๔๐๖๑ ฟากตะวันตก เส้นแบ่งเขตการปกครองระหว่างตำบลถนนกับตำบลมายอ
เส้นแบ่งเขตการปกครองระหว่างตำบลกระเสาะกับตำบลมายอ เส้นแบ่งเขตการปกครองระหว่างตำบลเกาะจัน
กับตำบลมายอ เส้นแบ่งเขตการปกครองระหว่างตำบลรังกับตำบลมายอ เส้นแบ่งเขตการปกครองระหว่าง
ตำบลลูโบะยี่กับตำบลมายอ และทางหลวงแผ่นดินหมายเลข ๔๐๙๒ ฟากตะวันตก

ด้านใต้ จุดคลองชลประทานสายใหญ่ฝั่งขวา ฝั่งตะวันตก ฝั่งเหนือ
และฝั่งตะวันออก แนวเขตผังเมืองรวมด้านใต้ซึ่งเป็นเส้นแบ่งเขตการปกครองระหว่างจังหวัดปัตตานีกับจังหวัดยะลา
คลองชลประทานสายใหญ่ฝั่งซ้าย ฝั่งเหนือ และฝั่งตะวันออก และทางหลวงแผ่นดินหมายเลข ๔๑๘ พากตะวันออก
ด้านตะวันตก จุดแนวเขตผังเมืองรวมด้านตะวันตกซึ่งเป็นเส้นแบ่งเขตการปกครอง
ระหว่างจังหวัดปัตตานีกับจังหวัดสงขลา
ทั้งนี้ ยกเว้นบริเวณหมายเลข ๑.๕ และหมายเลข ๑.๘ ที่กำหนดไว้เป็นสีชมพู และบริเวณ
หมายเลข ๔.๒ ที่กำหนดไว้เป็นสีขวามีกกรอบและเส้นทแยงสีเขียว