



กฎกระทรวง

ให้ใช้บังคับผังเมืองรวมชุมชนลำานารายณ์ จังหวัดลพบุรี
พ.ศ. ๒๕๕๘

อาศัยอำนาจตามความในมาตรา ๕ แห่งพระราชบัญญัติการผังเมือง พ.ศ. ๒๕๑๘ และ
มาตรา ๒๖ วรรคหนึ่ง แห่งพระราชบัญญัติการผังเมือง พ.ศ. ๒๕๑๘ ซึ่งแก้ไขเพิ่มเติมโดย
พระราชบัญญัติการผังเมือง (ฉบับที่ ๓) พ.ศ. ๒๕๓๕ รัฐมนตรีว่าการกระทรวงมหาดไทย
ออกกฎกระทรวงไว้ ดังต่อไปนี้

ข้อ ๑ กฎกระทรวงนี้ให้ใช้บังคับได้มีกำหนดห้าปี

ข้อ ๒ ให้ใช้บังคับผังเมืองรวม ในท้องที่ตำบลนิคมลำานารายณ์ ตำบลลำานารายณ์
ตำบลบ้านใหม่สามัคคี ตำบลบัวชุม ตำบลชัยนารายณ์ ตำบลท่ามะนาว และตำบลท่าดินดำ
อำเภอชัยบาดาล จังหวัดลพบุรี ภายในแนวเขตตามแผนที่ท้ายกฎกระทรวงนี้

ข้อ ๓ การวางและจัดทำผังเมืองรวมตามกฎกระทรวงนี้ มีวัตถุประสงค์เพื่อใช้เป็นแนวทาง
ในการพัฒนา และการดำรงรักษาเมืองและบริเวณที่เกี่ยวข้องหรือชนบท ในด้านการใช้ประโยชน์
ในทรัพย์สิน การคมนาคมและการขนส่ง การสาธารณสุขปโภค บริการสาธารณะ และสภาพแวดล้อม
ในบริเวณแนวเขตตามข้อ ๒ ให้สอดคล้องกับการพัฒนาระบบเศรษฐกิจและสังคมของประเทศ
ตามแผนพัฒนาเศรษฐกิจและสังคมแห่งชาติ

ข้อ ๔ ผังเมืองรวมตามกฎกระทรวงนี้ มีนโยบายและมาตรการเพื่อจัดระบบการใช้
ประโยชน์ที่ดิน โครงข่ายคมนาคมขนส่งและบริการสาธารณะให้มีประสิทธิภาพ สามารถรองรับและ
สอดคล้องกับการขยายตัวของชุมชนในอนาคต รวมทั้งส่งเสริมและพัฒนาเศรษฐกิจ โดยมีสาระสำคัญ
ดังต่อไปนี้

(๑) ส่งเสริมและพัฒนาชุมชนเมืองให้เป็นศูนย์กลางการปกครอง การศึกษา การคมนาคม
และการขนส่งของพื้นที่ด้านตะวันออกของจังหวัดลพบุรีและจังหวัดข้างเคียง

(๒) ส่งเสริมและพัฒนาด้านที่อยู่อาศัย พาณิชยกรรม การบริการและอุตสาหกรรม
ให้สอดคล้องกับการขยายตัวของชุมชนและระบบเศรษฐกิจและสังคม

(๓) ส่งเสริมและพัฒนาการบริการทางสังคม การสาธารณสุขปโรคและสาธารณสุขการให้เพียงพอและได้มาตรฐาน

(๔) ส่งเสริมการอนุรักษ์พื้นที่ชนบทและเกษตรกรรม เพื่อป้องกันน้ำท่วม

ข้อ ๕ การใช้ประโยชน์ที่ดินภายในเขตผังเมืองรวม ให้เป็นไปตามแผนผังกำหนดการใช้ประโยชน์ที่ดินตามที่ได้จำแนกประเภท แผนผังแสดงโครงการคมนาคมและขนส่ง และรายการประกอบแผนผังทำกฎกระทรวงนี้

ข้อ ๖ การใช้ประโยชน์ที่ดินตามแผนผังกำหนดการใช้ประโยชน์ที่ดินตามที่ได้จำแนกประเภททำกฎกระทรวงนี้ ให้เป็นไปดังต่อไปนี้

(๑) ที่ดินในบริเวณหมายเลข ๑.๑ ถึงหมายเลข ๑.๑๓ ที่กำหนดไว้เป็นสีเหลือง ให้เป็นที่ดินประเภทที่อยู่อาศัยหนาแน่นน้อย

(๒) ที่ดินในบริเวณหมายเลข ๒.๑ ถึงหมายเลข ๒.๕ ที่กำหนดไว้เป็นสีส้ม ให้เป็นที่ดินประเภทที่อยู่อาศัยหนาแน่นปานกลาง

(๓) ที่ดินในบริเวณหมายเลข ๓.๑ ถึงหมายเลข ๓.๓ ที่กำหนดไว้เป็นสีแดง ให้เป็นที่ดินประเภทพาณิชยกรรมและที่อยู่อาศัยหนาแน่นมาก

(๔) ที่ดินในบริเวณหมายเลข ๔ ที่กำหนดไว้เป็นสีม่วงอ่อน ให้เป็นที่ดินประเภทอุตสาหกรรมเฉพาะกิจ

(๕) ที่ดินในบริเวณหมายเลข ๕.๑ ถึงหมายเลข ๕.๑๓ ที่กำหนดไว้เป็นสีเขียว ให้เป็นที่ดินประเภทชนบทและเกษตรกรรม

(๖) ที่ดินในบริเวณหมายเลข ๖.๑ และหมายเลข ๖.๒ ที่กำหนดไว้เป็นสีขาวมีกรอบและเส้นทแยงสีเขียว ให้เป็นที่ดินประเภทอนุรักษ์ชนบทและเกษตรกรรม

(๗) ที่ดินในบริเวณหมายเลข ๗.๑ ถึงหมายเลข ๗.๕ ที่กำหนดไว้เป็นสีเขียวอ่อน ให้เป็นที่ดินประเภทที่โล่งเพื่อนันทนาการและการรักษาคุณภาพสิ่งแวดล้อม

(๘) ที่ดินในบริเวณหมายเลข ๘ ที่กำหนดไว้เป็นสีเขียวอ่อนมีเส้นทแยงสีขาว ให้เป็นที่ดินประเภทอนุรักษ์ป่าไม้

(๙) ที่ดินในบริเวณหมายเลข ๙.๑ ถึงหมายเลข ๙.๗ ที่กำหนดไว้เป็นสีเขียวมะกอก ให้เป็นที่ดินประเภทสถาบันการศึกษา

(๑๐) ที่ดินในบริเวณหมายเลข ๑๐ ที่กำหนดไว้เป็นสีฟ้า ให้เป็นที่ดินประเภทที่โล่งเพื่อการรักษาคุณภาพสิ่งแวดล้อม

(๑๑) ที่ดินในบริเวณหมายเลข ๑๑.๑ ถึงหมายเลข ๑๑.๑๑ ที่กำหนดไว้เป็นสีเทาอ่อน ให้เป็นที่ดินประเภทสถาบันศาสนา

(๑๒) ที่ดินในบริเวณหมายเลข ๑๒.๑ ถึงหมายเลข ๑๒.๑๓ ที่กำหนดไว้เป็นสีน้ำเงิน ให้เป็นที่ดินประเภทสถาบันราชการ การสาธารณสุขปโรคและสาธารณสุขการ

ข้อ ๗ ที่ดินประเภทที่อยู่อาศัยหนาแน่นน้อย ให้ใช้ประโยชน์ที่ดินเพื่อการอยู่อาศัย สถาบันราชการ การสาธารณสุขปโภคและสาธารณูปการเป็นส่วนใหญ่ สำหรับการให้ประโยชน์ที่ดินเพื่อกิจการอื่น ให้ใช้ได้ไม่เกินร้อยละสิบห้าของที่ดินประเภทนี้ในแต่ละบริเวณ

ที่ดินประเภทนี้ ห้ามใช้ประโยชน์ที่ดินเพื่อกิจการตามที่กำหนด ดังต่อไปนี้

(๑) โรงงานทุกจำพวกตามกฎหมายว่าด้วยโรงงาน เว้นแต่โรงงานตามประเภท ชนิด และจำพวกที่กำหนดให้ดำเนินการได้ตามบัญชีท้ายกฎกระทรวงนี้ และโรงงานบำบัดน้ำเสียรวมของชุมชน

(๒) คลังน้ำมันและสถานที่เก็บรักษาน้ำมัน ลักษณะที่สาม ตามกฎหมายว่าด้วยการควบคุมน้ำมันเชื้อเพลิง เพื่อการจำหน่าย

(๓) คลังก๊าซปิโตรเลียมเหลว สถานที่บรรจุก๊าซปิโตรเลียมเหลวประเภทโรงบรรจุ สถานที่บรรจุก๊าซปิโตรเลียมเหลวประเภทห้องบรรจุ และสถานที่เก็บรักษาปิโตรเลียมเหลวประเภทโรงเก็บ ตามกฎหมายว่าด้วยการควบคุมน้ำมันเชื้อเพลิง

(๔) เลี้ยงสัตว์ทุกชนิดเพื่อการค้า

(๕) สุสานและฌาปนสถานตามกฎหมายว่าด้วยสุสานและฌาปนสถาน

(๖) โรงฆ่าสัตว์

(๗) กำจัดมูลฝอย

(๘) ซื่อขายหรือเก็บเศษวัสดุ

การใช้ประโยชน์ที่ดินริมฝั่งลำคลองหรือแหล่งน้ำสาธารณะ ให้มีที่ว่างตามแนวนานริมฝั่งตามสภาพธรรมชาติของลำคลองหรือแหล่งน้ำสาธารณะไม่น้อยกว่า ๖ เมตร เว้นแต่เป็นการก่อสร้างเพื่อการคมนาคมทางน้ำหรือการสาธารณสุขปโภค

ข้อ ๘ ที่ดินประเภทที่อยู่อาศัยหนาแน่นปานกลาง ให้ใช้ประโยชน์ที่ดินเพื่อการอยู่อาศัย สถาบันราชการ การสาธารณสุขปโภคและสาธารณูปการเป็นส่วนใหญ่ สำหรับการให้ประโยชน์ที่ดินเพื่อกิจการอื่น ให้ใช้ได้ไม่เกินร้อยละยี่สิบของที่ดินประเภทนี้ในแต่ละบริเวณ

ที่ดินประเภทนี้ ห้ามใช้ประโยชน์ที่ดินเพื่อกิจการตามที่กำหนด ดังต่อไปนี้

(๑) โรงงานทุกจำพวกตามกฎหมายว่าด้วยโรงงาน เว้นแต่โรงงานตามประเภท ชนิด และจำพวกที่กำหนดให้ดำเนินการได้ตามบัญชีท้ายกฎกระทรวงนี้ และโรงงานบำบัดน้ำเสียรวมของชุมชน

(๒) คลังน้ำมันและสถานที่เก็บรักษาน้ำมัน ลักษณะที่สาม ตามกฎหมายว่าด้วยการควบคุมน้ำมันเชื้อเพลิง เพื่อการจำหน่าย

(๓) คลังก๊าซปิโตรเลียมเหลว สถานที่บรรจุก๊าซปิโตรเลียมเหลวประเภทโรงบรรจุ สถานที่บรรจุก๊าซปิโตรเลียมเหลวประเภทห้องบรรจุ และสถานที่เก็บรักษาปิโตรเลียมเหลวประเภทโรงเก็บ ตามกฎหมายว่าด้วยการควบคุมน้ำมันเชื้อเพลิง

(๔) เลี้ยงสัตว์ทุกชนิดเพื่อการค้า

(๕) สุสานและฌาปนสถานตามกฎหมายว่าด้วยสุสานและฌาปนสถาน

- (๖) คลังสินค้า
- (๗) โรงฆ่าสัตว์
- (๘) ไชโลเก็บผลิตผลทางการเกษตร
- (๙) กำจัดมูลฝอย
- (๑๐) ซื่อขายหรือเก็บเศษวัสดุ

การใช้ประโยชน์ที่ดินริมฝั่งลำคลองหรือแหล่งน้ำสาธารณะ ให้มีที่ว่างตามแนวนานริมฝั่งตามสภาพธรรมชาติของลำคลองหรือแหล่งน้ำสาธารณะไม่น้อยกว่า ๖ เมตร เว้นแต่เป็นการก่อสร้างเพื่อการคมนาคมทางน้ำหรือการสาธารณูปโภค

ข้อ ๙ ที่ดินประเภทพาณิชยกรรมและที่อยู่อาศัยหนาแน่นมาก ให้ใช้ประโยชน์ที่ดินเพื่อพาณิชยกรรม การอยู่อาศัย สถาบันราชการ การสาธารณูปโภคและสาธารณูปการเป็นส่วนใหญ่ สำหรับการใช้ประโยชน์ที่ดินเพื่อกิจการอื่น ให้ใช้ได้ไม่เกินร้อยละสิบห้าของที่ดินประเภทนี้ในแต่ละบริเวณ

ที่ดินประเภทนี้ ห้ามใช้ประโยชน์ที่ดินเพื่อกิจการตามที่กำหนด ดังต่อไปนี้

(๑) โรงงานทุกจำพวกตามกฎหมายว่าด้วยโรงงาน เว้นแต่โรงงานตามประเภท ชนิด และจำพวกที่กำหนดให้ดำเนินการได้ตามบัญชีท้ายกฎกระทรวงนี้ และโรงงานบำบัดน้ำเสียรวมของชุมชน

(๒) คลังน้ำมันและสถานที่เก็บรักษาน้ำมัน ลักษณะที่สาม ตามกฎหมายว่าด้วยการควบคุมน้ำมันเชื้อเพลิง เพื่อการจำหน่าย

(๓) คลังก๊าซปิโตรเลียมเหลว สถานที่บรรจุก๊าซปิโตรเลียมเหลวประเภทโรงบรรจุ สถานที่บรรจุก๊าซปิโตรเลียมเหลวประเภทห้องบรรจุ และสถานที่เก็บรักษาก๊าซปิโตรเลียมเหลวประเภทโรงเก็บ ตามกฎหมายว่าด้วยการควบคุมน้ำมันเชื้อเพลิง

- (๔) เลี้ยงสัตว์ทุกชนิดเพื่อการค้า
- (๕) สุสานและฌาปนสถานตามกฎหมายว่าด้วยสุสานและฌาปนสถาน
- (๖) โรงฆ่าสัตว์
- (๗) ไชโลเก็บผลิตผลทางการเกษตร
- (๘) กำจัดมูลฝอย
- (๙) ซื่อขายหรือเก็บเศษวัสดุ

การใช้ประโยชน์ที่ดินริมฝั่งลำคลองหรือแหล่งน้ำสาธารณะ ให้มีที่ว่างตามแนวนานริมฝั่งตามสภาพธรรมชาติของลำคลองหรือแหล่งน้ำสาธารณะไม่น้อยกว่า ๖ เมตร เว้นแต่เป็นการก่อสร้างเพื่อการคมนาคมทางน้ำหรือการสาธารณูปโภค

ข้อ ๑๐ ที่ดินประเภทอุตสาหกรรมเฉพาะกิจ ให้ใช้ประโยชน์ที่ดินเพื่ออุตสาหกรรมบริการที่ประกอบกิจการโดยไม่เป็นมลพิษต่อชุมชนหรือสิ่งแวดล้อม ในลักษณะโรงงานตามกฎหมายว่าด้วยโรงงานตามประเภท ชนิด และจำพวกที่กำหนดให้ดำเนินการได้ตามบัญชีท้ายกฎกระทรวงนี้ คลังสินค้า สถาบันราชการ การสาธารณูปโภคและสาธารณูปการเป็นส่วนใหญ่ สำหรับการใช้ประโยชน์ที่ดินเพื่อกิจการอื่น ให้ใช้ได้ไม่เกินร้อยละยี่สิบของที่ดินประเภทนี้ในแต่ละบริเวณ

ที่ดินประเภทนี้ ห้ามใช้ประโยชน์ที่ดินเพื่อกิจการตามที่กำหนด ดังต่อไปนี้

(๑) โรงงานทุกจำพวกตามกฎหมายว่าด้วยโรงงาน เว้นแต่โรงงานตามประเภท ชนิด และจำพวกที่กำหนดให้ดำเนินการได้ตามบัญชีท้ายกฎกระทรวงนี้ และโรงงานบำบัดน้ำเสียรวมของชุมชน

(๒) เลี้ยงม้า โค กระบือ สุกร แพะ แกะ ห่าน เป็ด ไก่ ฝูง จระเข้ หรือสัตว์ป่า ตามกฎหมายว่าด้วยการสงวนและคุ้มครองสัตว์ป่า เพื่อการค้า

(๓) สุสานและฌาปนสถานตามกฎหมายว่าด้วยสุสานและฌาปนสถาน

(๔) โรงแรมตามกฎหมายว่าด้วยโรงแรม

(๕) จัดสรรที่ดินเพื่อประกอบพาณิชย์กรรม

(๖) จัดสรรที่ดินเพื่อการอยู่อาศัย

(๗) สถานสงเคราะห์หรือรับเลี้ยงเด็ก

(๘) สถานสงเคราะห์หรือรับเลี้ยงคนชรา

(๙) สถาบันการศึกษาหรือโรงเรียน

(๑๐) โรงพยาบาล

การใช้ประโยชน์ที่ดินริมฝั่งลำคลองหรือแหล่งน้ำสาธารณะ ให้มีที่ว่างตามแนวนานริมฝั่งตามสภาพธรรมชาติของลำคลองหรือแหล่งน้ำสาธารณะไม่น้อยกว่า ๖ เมตร เว้นแต่เป็นการก่อสร้างเพื่อการคมนาคมทางน้ำหรือการสาธารณูปโภค

ข้อ ๑๑ ที่ดินประเภทชนบทและเกษตรกรรม ให้ใช้ประโยชน์ที่ดินเพื่อเกษตรกรรมหรือเกี่ยวข้องกับเกษตรกรรม สถาบันราชการ การสาธารณูปโภคและสาธารณูปการเป็นส่วนใหญ่ สำหรับการให้ประโยชน์ที่ดินเพื่อกิจการอื่น ให้ใช้ได้ไม่เกินร้อยละสิบห้าของที่ดินประเภทนี้ในแต่ละบริเวณ

ที่ดินประเภทนี้ ห้ามใช้ประโยชน์ที่ดินเพื่อกิจการตามที่กำหนด ดังต่อไปนี้

(๑) โรงงานทุกจำพวกตามกฎหมายว่าด้วยโรงงาน เว้นแต่โรงงานตามประเภท ชนิด และจำพวกที่กำหนดให้ดำเนินการได้ตามบัญชีท้ายกฎกระทรวงนี้ และโรงงานบำบัดน้ำเสียรวมของชุมชน

(๒) คลังน้ำมันและสถานที่เก็บรักษาน้ำมัน ลักษณะที่สาม ตามกฎหมายว่าด้วยการควบคุมน้ำมันเชื้อเพลิง เพื่อการจำหน่าย

(๓) คลังก๊าซปิโตรเลียมเหลว สถานที่บรรจุก๊าซปิโตรเลียมเหลวประเภทโรงบรรจุ สถานที่บรรจุก๊าซปิโตรเลียมเหลวประเภทห้องบรรจุ และสถานที่เก็บรักษาก๊าซปิโตรเลียมเหลวประเภทโรงเก็บ ตามกฎหมายว่าด้วยการควบคุมน้ำมันเชื้อเพลิง

(๔) โรงแรมตามกฎหมายว่าด้วยโรงแรม

(๕) จัดสรรที่ดินเพื่อประกอบอุตสาหกรรม

(๖) จัดสรรที่ดินเพื่อประกอบพาณิชย์กรรม เว้นแต่เป็นส่วนหนึ่งของการจัดสรรที่ดินเพื่อการอยู่อาศัย และมีพื้นที่ไม่เกินร้อยละห้าของพื้นที่โครงการทั้งหมด

(๗) จัดสรรที่ดินเพื่อการอยู่อาศัย

(๘) การอยู่อาศัยหรือประกอบพาณิชยกรรมประเภทอาคารขนาดใหญ่

(๙) การอยู่อาศัยหรือประกอบพาณิชยกรรมประเภทห้องแถว ตึกแถว หรือบ้านแถว เว้นแต่เป็นการดำเนินการในโครงการจัดสรรที่ดินเพื่อการอยู่อาศัย และมีพื้นที่ไม่เกินร้อยละห้า ของพื้นที่โครงการทั้งหมด

(๑๐) การอยู่อาศัยประเภทห้องชุด อาคารชุด หรือหอพัก

ในกรณีที่มีการใช้ประโยชน์ที่ดินเพื่อการจัดสรรที่ดินเพื่อประกอบพาณิชยกรรมตาม (๖) และเพื่อการอยู่อาศัยหรือประกอบพาณิชยกรรมประเภทห้องแถว ตึกแถว หรือบ้านแถวตาม (๙) ดำเนินการในโครงการจัดสรรที่ดินเดียวกัน ให้ใช้ประโยชน์ที่ดินเพื่อกิจการดังกล่าวรวมกันไม่เกินร้อยละห้า ของพื้นที่โครงการทั้งหมด

ที่ดินประเภทนี้ในเขตปฏิรูปที่ดิน ให้ใช้ประโยชน์ที่ดินเพื่อเกษตรกรรมตามกฎหมายว่าด้วยการปฏิรูปที่ดินเพื่อเกษตรกรรมเท่านั้น

การใช้ประโยชน์ที่ดินริมทางหลวงแผ่นดินหมายเลข ๒๑ ให้มีที่ว่างตามแนวนานริมเขตทาง ไม่น้อยกว่า ๑๐ เมตร

การใช้ประโยชน์ที่ดินริมฝั่งแม่น้ำป่าสัก ลำคลอง หรือแหล่งน้ำสาธารณะ ให้มีที่ว่างตามแนวนานริมฝั่งตามสภาพธรรมชาติของแม่น้ำป่าสัก ลำคลอง หรือแหล่งน้ำสาธารณะไม่น้อยกว่า ๖ เมตร เว้นแต่เป็นการก่อสร้างเพื่อการคมนาคมทางน้ำหรือการสาธารณูปโภค

ข้อ ๑๒ ที่ดินประเภทอนุรักษ์ชนบทและเกษตรกรรม ให้ใช้ประโยชน์ที่ดินเพื่อเกษตรกรรม หรือเกี่ยวข้องกับเกษตรกรรม สถาบันการศึกษา สถาบันศาสนา สถาบันราชการ การสาธารณูปโภค และสาธารณูปการ และการอนุรักษ์และรักษาสภาพแวดล้อมเป็นส่วนใหญ่ สำหรับการใช้ประโยชน์ที่ดินเพื่อกิจการอื่น ให้ใช้ได้ไม่เกินร้อยละสิบของที่ดินประเภทนี้ในแต่ละบริเวณ

ที่ดินประเภทนี้ ห้ามใช้ประโยชน์ที่ดินเพื่อกิจการตามที่กำหนด ดังต่อไปนี้

(๑) โรงงานทุกจำพวกตามกฎหมายว่าด้วยโรงงาน

(๒) คลังน้ำมัน สถานที่เก็บรักษาน้ำมัน ลักษณะที่สาม สถานีบริการน้ำมันประเภท ก สถานีบริการน้ำมันประเภท ข สถานีบริการน้ำมันประเภท ค ลักษณะที่สอง สถานีบริการน้ำมันประเภท จ ลักษณะที่สอง และสถานีบริการน้ำมันประเภท ฉ ตามกฎหมายว่าด้วยการควบคุมน้ำมันเชื้อเพลิง เพื่อการจำหน่าย

(๓) คลังก๊าซปิโตรเลียมเหลว สถานที่บรรจุก๊าซปิโตรเลียมเหลวประเภทโรงบรรจุ สถานที่บรรจุก๊าซปิโตรเลียมเหลวประเภทห้องบรรจุ สถานที่เก็บรักษาก๊าซปิโตรเลียมเหลวประเภทสถานที่ใช้ สถานที่เก็บรักษาก๊าซปิโตรเลียมเหลวประเภทร้านจำหน่าย สถานที่เก็บรักษาก๊าซปิโตรเลียมเหลวประเภทโรงเก็บ และสถานีบริการก๊าซปิโตรเลียมเหลว ตามกฎหมายว่าด้วยการควบคุมน้ำมันเชื้อเพลิง

(๔) โรงแรมตามกฎหมายว่าด้วยโรงแรม

(๕) จัดสรรที่ดินเพื่อประกอบอุตสาหกรรม

- (๖) จัดสรรที่ดินเพื่อประกอบพาณิชย์กรรม
- (๗) จัดสรรที่ดินเพื่อการอยู่อาศัย
- (๘) การอยู่อาศัยหรือประกอบพาณิชย์กรรมประเภทอาคารขนาดใหญ่
- (๙) สนามกอล์ฟ
- (๑๐) กำจัดมูลฝอย
- (๑๑) ซ้ำขายหรือเก็บเศษวัสดุ

การใช้ประโยชน์ที่ดินริมฝั่งแม่น้ำป่าสัก ลำคลอง หรือแหล่งน้ำสาธารณะ ให้มีที่ว่างตามแนวนานริมฝั่งตามสภาพธรรมชาติของแม่น้ำป่าสัก ลำคลอง หรือแหล่งน้ำสาธารณะไม่น้อยกว่า ๑๕ เมตร เว้นแต่เป็นการก่อสร้างเพื่อการคมนาคมทางน้ำหรือการสาธารณูปโภค

ข้อ ๑๓ ที่ดินประเภทที่โล่งเพื่อนันทนาการและการรักษาคุณภาพสิ่งแวดล้อมเฉพาะที่ดินซึ่งเป็นของรัฐ ให้ใช้ประโยชน์ที่ดินเพื่อนันทนาการหรือเกี่ยวข้องกับนันทนาการ การรักษาคุณภาพสิ่งแวดล้อมหรือสาธารณประโยชน์เท่านั้น

ที่ดินประเภทนี้ซึ่งเอกชนเป็นเจ้าของหรือผู้ครอบครองโดยชอบด้วยกฎหมาย ให้ใช้ประโยชน์ที่ดินเพื่อนันทนาการหรือเกี่ยวข้องกับนันทนาการ การรักษาคุณภาพสิ่งแวดล้อม การอยู่อาศัย เกษตรกรรมหรือเกี่ยวข้องกับเกษตรกรรม การสาธารณูปโภคและสาธารณูปการ หรือสาธารณประโยชน์เท่านั้น และให้ดำเนินการหรือประกอบกิจการได้ในอาคารที่มีความสูงไม่เกิน ๖ เมตร การวัดความสูงของอาคารให้วัดจากระดับพื้นดินที่ก่อสร้างถึงพื้นดาดฟ้า สำหรับอาคารทรงจั่วหรือปั้นหยาให้วัดจากระดับพื้นดินที่ก่อสร้างถึงยอดผนังของชั้นสูงสุด

ที่ดินประเภทนี้ ห้ามใช้ประโยชน์ที่ดินเพื่อกิจการตามที่กำหนด ดังต่อไปนี้

- (๑) เลี้ยงม้า โค กระบือ สุกร แพะ แกะ ห่าน เป็ด ไก่ ฝูง จระเข้ หรือสัตว์ป่า ตามกฎหมายว่าด้วยการสงวนและคุ้มครองสัตว์ป่า เพื่อการค้า
- (๒) จัดสรรที่ดินเพื่อการอยู่อาศัย
- (๓) การอยู่อาศัยประเภทอาคารขนาดใหญ่
- (๔) การอยู่อาศัยประเภทห้องแถว ตึกแถว หรือบ้านแถว
- (๕) การอยู่อาศัยประเภทห้องชุด อาคารชุด หรือหอพัก
- (๖) กำจัดมูลฝอย

การใช้ประโยชน์ที่ดินริมฝั่งลำคลองหรือแหล่งน้ำสาธารณะ ให้มีที่ว่างตามแนวนานริมฝั่งตามสภาพธรรมชาติของลำคลองหรือแหล่งน้ำสาธารณะไม่น้อยกว่า ๖ เมตร เว้นแต่เป็นการก่อสร้างเพื่อการคมนาคมทางน้ำหรือการสาธารณูปโภค

ข้อ ๑๔ ที่ดินประเภทอนุรักษ์ป่าไม้ ให้ใช้ประโยชน์ที่ดินเพื่อการสงวนและคุ้มครองดูแลรักษาหรือบำรุงป่าไม้ สัตว์ป่า ต้นน้ำ ลำธาร และทรัพยากรธรรมชาติอื่น ๆ ตามมติคณะรัฐมนตรีและกฎหมายเกี่ยวกับการป่าไม้ การสงวนและคุ้มครองสัตว์ป่า และการส่งเสริมและรักษาคุณภาพสิ่งแวดล้อมแห่งชาติเท่านั้น

ที่ดินประเภทนี้ซึ่งเอกชนเป็นเจ้าของหรือผู้ครอบครองโดยชอบด้วยกฎหมาย ให้ใช้ประโยชน์ที่ดินเพื่อนันทนาการหรือเกี่ยวข้องกับนันทนาการ การรักษาคุณภาพสิ่งแวดล้อม การอยู่อาศัย เกษตรกรรม หรือเกี่ยวข้องกับเกษตรกรรม การสาธารณสุขโรคและสาธารณสุขการ หรือสาธารณสุขประโยชน์เท่านั้น

ที่ดินประเภทนี้ ห้ามใช้ประโยชน์ที่ดินเพื่อกิจการตามที่กำหนด ดังต่อไปนี้

(๑) เลี้ยงม้า โค กระบือ สุกร แพะ แกะ ห่าน เป็ด ไก่ ฝูง จระเข้ หรือสัตว์ป่า ตามกฎหมายว่าด้วยการสงวนและคุ้มครองสัตว์ป่า เพื่อการค้า

(๒) จัดสรรที่ดินเพื่อการอยู่อาศัย

(๓) การอยู่อาศัยประเภทอาคารขนาดใหญ่

(๔) การอยู่อาศัยประเภทห้องแถว ตึกแถว หรือบ้านแถว

(๕) การอยู่อาศัยประเภทห้องชุด อาคารชุด หรือหอพัก

การใช้ประโยชน์ที่ดินริมฝั่งแม่น้ำป่าสัก ลำคลอง หรือแหล่งน้ำสาธารณะ ให้มีที่ว่างตามแนวนานริมน้ำตามสภาพธรรมชาติของแม่น้ำป่าสัก ลำคลอง หรือแหล่งน้ำสาธารณะไม่น้อยกว่า ๖ เมตร เว้นแต่เป็นการก่อสร้างเพื่อการคมนาคมทางน้ำหรือการสาธารณสุขโรค

ข้อ ๑๕ ที่ดินประเภทสถาบันการศึกษา ให้ใช้ประโยชน์ที่ดินเพื่อการศึกษาหรือเกี่ยวข้องกับ การศึกษา สถาบันราชการ หรือสาธารณสุขประโยชน์เท่านั้น

ข้อ ๑๖ ที่ดินประเภทที่โล่งเพื่อการรักษาคุณภาพสิ่งแวดล้อม ให้ใช้ประโยชน์ที่ดินเพื่อการรักษาคุณภาพสิ่งแวดล้อมหรือเกี่ยวข้องกับการรักษาคุณภาพสิ่งแวดล้อม การประมง หรือสาธารณสุขประโยชน์เท่านั้น

ข้อ ๑๗ ที่ดินประเภทสถาบันศาสนา ให้ใช้ประโยชน์ที่ดินเพื่อการศึกษาหรือเกี่ยวข้องกับการศึกษา การศึกษา สถาบันราชการ หรือสาธารณสุขประโยชน์เท่านั้น

ข้อ ๑๘ ที่ดินประเภทสถาบันราชการ การสาธารณสุขโรคและสาธารณสุขการ ให้ใช้ประโยชน์ที่ดินเพื่อกิจการของรัฐ กิจการเกี่ยวกับการสาธารณสุขโรคและสาธารณสุขการ หรือสาธารณสุขประโยชน์เท่านั้น

ข้อ ๑๙ การใช้ประโยชน์ที่ดินตามแผนผังแสดงโครงการคมนาคมและขนส่งท้ายกฎกระทรวงนี้ ให้เป็นไปดังต่อไปนี้

(๑) ที่ดินในบริเวณแนวถนนสาย ง และถนนสาย จ ๑ ห้ามใช้ประโยชน์ที่ดินเพื่อกิจการอื่น นอกจากกิจการตามที่กำหนดดังต่อไปนี้

(ก) การสร้างถนนหรือเกี่ยวข้องกับถนน และการสาธารณสุขโรคและสาธารณสุขการ

(ข) การสร้างรั้วหรือกำแพง

(ค) เกษตรกรรมหรือเกี่ยวข้องกับเกษตรกรรมที่มีความสูงของอาคารไม่เกิน ๙ เมตร หรือไม่ใช่อาคารขนาดใหญ่

(๒) ที่ดินในบริเวณแนวถนนสาย ก ๑ ถนนสาย ก ๒ ถนนสาย ก ๓ ถนนสาย ข ๑ ถนนสาย ข ๒ ถนนสาย ข ๓ ถนนสาย ข ๔ ถนนสาย ข ๕ ถนนสาย ค ๑ ถนนสาย ค ๒ ถนนสาย ค ๓ และถนนสาย จ ๒ ห้ามใช้ประโยชน์ที่ดินเพื่อกิจการอื่น นอกจากกิจการตามที่กำหนดดังต่อไปนี้

- (ก) การสร้างถนนหรือเกี่ยวข้องกับถนน และการสาธารณูปโภคและสาธารณูปการ
- (ข) การสร้างรั้วหรือกำแพง
- (ค) เกษตรกรรมหรือเกี่ยวข้องกับเกษตรกรรมที่มีความสูงของอาคารไม่เกิน ๙ เมตร หรือไม่ใช่อาคารขนาดใหญ่
- (ง) การอยู่อาศัยที่มีความสูงของอาคารไม่เกิน ๙ เมตร หรือไม่ใช่อาคารขนาดใหญ่
- (จ) การอยู่อาศัยที่ไม่ใช่ห้องแถว ตึกแถว หรือบ้านแถว
- (ฉ) การอยู่อาศัยที่ไม่เป็นส่วนหนึ่งของการจัดสรรที่ดิน
- ข้อ ๒๐ ให้ผู้มีอำนาจหน้าที่ในการควบคุมการก่อสร้างอาคารหรือการประกอบกิจการในเขตผังเมืองรวมปฏิบัติการให้เป็นไปตามกฎกระทรวงนี้

ให้ไว้ ณ วันที่ ๒๐ เมษายน พ.ศ. ๒๕๕๘

พลเอก อนุพงษ์ เผ่าจินดา

รัฐมนตรีว่าการกระทรวงมหาดไทย

บัญชีท้ายกฎกระทรวงให้ใช้บังคับผังเมืองรวมชุมชนลำานารายณ์ จังหวัดลพบุรี

พ.ศ. ๒๕๕๘

| ลำดับที่ | ประเภทหรือชนิดของโรงงาน | ที่ดินประเภท | | | | | | | | | | | | | | |
|---------------------------|---------------------------------------------------------------------------------------------------------------------|-------------------------------------|-----|---|----------------------------|-----|-----|-------------------------|-----|-----|------------------|-----|-----|--------------------|-----|-----|
| | | พาณิชยกรรมและที่อยู่อาศัยหนาแน่นมาก | | | ที่อยู่อาศัยหนาแน่นปานกลาง | | | ที่อยู่อาศัยหนาแน่นน้อย | | | ชนบทและเกษตรกรรม | | | อุตสาหกรรมเฉพาะกิจ | | |
| | | โรงงานจำพวกที่ | | | โรงงานจำพวกที่ | | | โรงงานจำพวกที่ | | | โรงงานจำพวกที่ | | | โรงงานจำพวกที่ | | |
| | | ๑ | ๒ | ๓ | ๑ | ๒ | ๓ | ๑ | ๒ | ๓ | ๑ | ๒ | ๓ | ๑ | ๒ | ๓ |
| ๒ | โรงงานประกอบกิจการเกี่ยวกับผลิตผลเกษตรกรรม ใดๆอย่างหนึ่งหรือหลายอย่าง ดังต่อไปนี้ | | | | | | | | | | | | | | | |
| | (๑) การต้ม นึ่ง หรืออบพืชหรือเมล็ดพืช | | | | | | | | | | | ได้ | | | ได้ | ได้ |
| | (๒) การกะเทาะเมล็ดหรือเปลือกเมล็ดพืช | | | | | | | | | | | ได้ | | | ได้ | ได้ |
| | (๕) การเก็บรักษาหรือลำเลียงพืช เมล็ดพืช หรือผลิตผลจากพืชในไซโล โกดัง หรือคลังสินค้า | | | | | | | | | | | | ได้ | | | ได้ |
| | (๘) การเพาะเชื้อเห็ด กลัวยไม้ หรือถั่วงอก | | | | ได้ | | | | ได้ | | ได้ | ได้ | | ได้ | ได้ | ได้ |
| | (๙) การร่อน ล้าง คัด หรือแยกขนาดหรือคุณภาพของผลิตผลเกษตรกรรม | ได้ | | | | | | | | | ได้ | ได้ | | ได้ | ได้ | ได้ |
| (๑๑) การฟักไข่โดยใช้ตู้อบ | | | | | | | | | | | ได้ | | | ได้ | | |
| ๔ | โรงงานประกอบกิจการเกี่ยวกับสัตว์ซึ่งมีไข่สัตว์น้ำ ใดๆอย่างหนึ่งหรือหลายอย่าง ดังต่อไปนี้ | | | | | | | | | | | | | | | |
| | (๒) การถนอมเนื้อสัตว์โดยวิธีอบ รมควัน ใส่เกลือ ดอง ตากแห้ง หรือทำให้เยือกแข็งโดยฉับพลันหรือเหือดแห้ง | ได้ | | | | ได้ | | | | | | | | ได้ | ได้ | ได้ |
| | (๓) การทำผลิตภัณฑ์อาหารสำเร็จรูปจากเนื้อสัตว์ มันสัตว์ หนังสัตว์ หรือสารที่สกัดจากไข่สัตว์หรือกระดูกสัตว์ | | | | | | | | | | | | | | ได้ | ได้ |
| | (๖) การล้าง ขำ หละ แกะ ต้ม นึ่ง ทอด หรือบดสัตว์ หรือส่วนหนึ่งส่วนใดของสัตว์ | | ได้ | | | | ได้ | | | | | | | | ได้ | ได้ |
| | (๗) การทำผลิตภัณฑ์จากไข่เพื่อใช้ประกอบเป็นอาหาร เช่น ไข่เค็ม ไข่เยี่ยวม้า ไข่ผง ไข่เหลวเยือกแข็ง หรือไข่เหลวแช่เย็น | ได้ | | | | ได้ | ได้ | | ได้ | ได้ | | ได้ | ได้ | | ได้ | ได้ |

| ลำดับที่ | ประเภทหรือชนิดของโรงงาน | ที่ดินประเภท | | | | | | | | | | | | | | |
|----------------------------------------------------------------------------------------------|-----------------------------------------------------------------------------------------------------|-------------------------------------|---|-----|----------------------------|---|---|-------------------------|-----|-----|------------------|-----|-----|--------------------|-----|-----|
| | | พาณิชยกรรมและที่อยู่อาศัยหนาแน่นมาก | | | ที่อยู่อาศัยหนาแน่นปานกลาง | | | ที่อยู่อาศัยหนาแน่นน้อย | | | ชนบทและเกษตรกรรม | | | อุตสาหกรรมเฉพาะกิจ | | |
| | | โรงงานจำพวกที่ | | | โรงงานจำพวกที่ | | | โรงงานจำพวกที่ | | | โรงงานจำพวกที่ | | | โรงงานจำพวกที่ | | |
| | | ๑ | ๒ | ๓ | ๑ | ๒ | ๓ | ๑ | ๒ | ๓ | ๑ | ๒ | ๓ | ๑ | ๒ | ๓ |
| ๖ | โรงงานประกอบกิจการเกี่ยวกับสัตว์น้ำ อย่างใดอย่างหนึ่งหรือหลายอย่าง ดังต่อไปนี้ | | | | | | | | | | | | | | | |
| | (๒) การถนอมสัตว์น้ำโดยวิธีอบ ร่มควัน ใส่เกลือ ดอง ตากแห้ง หรือทำให้เยือกแข็งโดยฉับพลันหรือเหือดแห้ง | ได้ | | | ได้ | | | | | | | | | ได้ | ได้ | ได้ |
| | (๓) การทำผลิตภัณฑ์อาหารสำเร็จรูปจากสัตว์น้ำ หนัง หรือไขมันสัตว์น้ำ | | | | | | | | | | | | | | ได้ | ได้ |
| (๕) การล้าง ขำ แหละ แกะ ต้ม นึ่ง ทอด หรืออบสัตว์น้ำ | | ได้ | | | ได้ | | | | | | | | | ได้ | ได้ | |
| ๘ | โรงงานประกอบกิจการเกี่ยวกับผัก พืช หรือผลไม้ อย่างใดอย่างหนึ่งหรือหลายอย่าง ดังต่อไปนี้ | | | | | | | | | | | | | | | |
| | (๑) การทำอาหารหรือเครื่องดื่มาจากผัก พืช หรือผลไม้ และบรรจุในภาชนะที่ผนึกและอากาศเข้าไม่ได้ | ได้ | | | ได้ | | | | ได้ | | | ได้ | ได้ | | ได้ | ได้ |
| (๒) การถนอมผัก พืช หรือผลไม้โดยวิธีกวน ตากแห้ง ดอง หรือทำให้เยือกแข็งโดยฉับพลันหรือเหือดแห้ง | ได้ | | | ได้ | | | | ได้ | | | ได้ | ได้ | | ได้ | ได้ | |
| ๙ | โรงงานประกอบกิจการเกี่ยวกับเมล็ดพืชหรือหัวพืช อย่างใดอย่างหนึ่งหรือหลายอย่าง ดังต่อไปนี้ | | | | | | | | | | | | | | | |
| | (๑) การสี ผัด หรือขัดข้าว | | | | | | | | ได้ | ได้ | | ได้ | ได้ | ได้ | ได้ | ได้ |
| | (๔) การผลิตอาหารสำเร็จรูปจากเมล็ดพืชหรือหัวพืช | ได้ | | | ได้ | | | | ได้ | | | ได้ | ได้ | | ได้ | ได้ |
| (๖) การปอกหัวพืชหรือทำหัวพืชให้เป็นเส้น แวน หรือแท่ง | ได้ | | | ได้ | | | | ได้ | | | ได้ | ได้ | | ได้ | ได้ | |
| ๑๐ | โรงงานประกอบกิจการเกี่ยวกับอาหารจากแป้ง อย่างใดอย่างหนึ่งหรือหลายอย่าง ดังต่อไปนี้ | | | | | | | | | | | | | | | |
| (๑) การทำขนมปังหรือขนมเค้ก | ได้ | | | ได้ | ได้ | | | | ได้ | | | | | ได้ | ได้ | ได้ |

| ลำดับที่ | ประเภทหรือชนิดของโรงงาน | ที่ดินประเภท | | | | | | | | | | | | | | |
|----------|---------------------------------------------------------------------------------------------------------------------------------|-------------------------------------|---|---|----------------------------|-----|---|-------------------------|-----|---|------------------|-----|---|--------------------|-----|-----|
| | | พาณิชยกรรมและที่อยู่อาศัยหนาแน่นมาก | | | ที่อยู่อาศัยหนาแน่นปานกลาง | | | ที่อยู่อาศัยหนาแน่นน้อย | | | ชนบทและเกษตรกรรม | | | อุตสาหกรรมเฉพาะกิจ | | |
| | | โรงงานจำพวกที่ | | | โรงงานจำพวกที่ | | | โรงงานจำพวกที่ | | | โรงงานจำพวกที่ | | | โรงงานจำพวกที่ | | |
| | | ๑ | ๒ | ๓ | ๑ | ๒ | ๓ | ๑ | ๒ | ๓ | ๑ | ๒ | ๓ | ๑ | ๒ | ๓ |
| | (๒) การทำขนมปังกรอบหรือขนมอบแห้ง | ได้ | | | ได้ | ได้ | | ได้ | ได้ | | | | | ได้ | ได้ | ได้ |
| | (๓) การทำผลิตภัณฑ์อาหารจากแป้งเป็นเส้น เม็ด หรือชิ้น | | | | ได้ | | | ได้ | | | | | | ได้ | ได้ | ได้ |
| ๑๑ | โรงงานประกอบกิจการเกี่ยวกับน้ำตาลซึ่งทำจากอ้อย บีช หล้าหวาน หรือพืชอื่น ที่ให้คามหวาน ใดๆอย่างหนึ่งหรือหลายอย่าง ดังต่อไปนี้ | | | | | | | | | | | | | | | |
| | (๑) การทำน้ำเชื่อม | ได้ | | | | | | | | | | | | ได้ | ได้ | ได้ |
| | (๓) การทำน้ำตาลจากน้ำหวานของต้นมะพร้าว ต้นตาลโตนด หรือพืชอื่น ใดๆ ซึ่งมีไซออย | | | | | | | ได้ | | | ได้ | | | ได้ | | |
| ๑๒ | โรงงานประกอบกิจการเกี่ยวกับชา กาแฟ โกโก้ ช็อกโกแลต หรือขนมหวาน ใดๆอย่างหนึ่งหรือหลายอย่าง ดังต่อไปนี้ | | | | | | | | | | | | | | | |
| | (๑) การทำใบชาแห้งหรือใบชาผง | | | | | | | ได้ | | | | | | ได้ | ได้ | ได้ |
| | (๒) การคั่ว บด หรือป่นกาแฟหรือการทำกาแฟ | | | | | ได้ | | | ได้ | | | | | | ได้ | ได้ |
| | (๓) การทำโกโก้ผงหรือขนมจากโกโก้ | | | | ได้ | | | ได้ | | | | | | ได้ | ได้ | ได้ |
| | (๔) การทำช็อกโกแลต ช็อกโกแลตผง หรือขนมจากช็อกโกแลต | | | | ได้ | | | ได้ | | | | | | ได้ | ได้ | ได้ |
| | (๕) การทำเค้กขวยผิง ขิงผิง หรือเครื่องดื่มชนิดผงจากพืชอื่น ใดๆ | | | | ได้ | | | ได้ | | | | | | ได้ | ได้ | ได้ |
| | (๖) การทำมะขามอัดเม็ด มะนาวอัดเม็ด หรือผลไม้อัดเม็ด | | | | ได้ | | | ได้ | | | ได้ | ได้ | | ได้ | ได้ | ได้ |
| | (๗) การเชื่อมหรือเชื่อมผลไม้หรือเปลือกผลไม้ หรือการเคลือบผลไม้หรือ เปลือกผลไม้ด้วยน้ำตาล | | | | ได้ | | | ได้ | | | ได้ | ได้ | | ได้ | ได้ | ได้ |
| | (๘) การอบหรือคั่วถั่วหรือเมล็ดผลไม้ (Nuts) หรือการเคลือบถั่วหรือเมล็ดผลไม้ (Nuts) ด้วยน้ำตาล กาแฟ โกโก้ หรือช็อกโกแลต | | | | ได้ | | | ได้ | | | ได้ | ได้ | | ได้ | ได้ | ได้ |

| ลำดับที่ | ประเภทหรือชนิดของโรงงาน | ที่ดินประเภท | | | | | | | | | | | | | | |
|----------|-----------------------------------------------------------------------------------------------------------------------------------|-------------------------------------|-----|---|----------------------------|-----|---|-------------------------|-----|---|------------------|-----|---|--------------------|-----|-----|
| | | พาณิชยกรรมและที่อยู่อาศัยหนาแน่นมาก | | | ที่อยู่อาศัยหนาแน่นปานกลาง | | | ที่อยู่อาศัยหนาแน่นน้อย | | | ชนบทและเกษตรกรรม | | | อุตสาหกรรมเฉพาะกิจ | | |
| | | โรงงานจำพวกที่ | | | โรงงานจำพวกที่ | | | โรงงานจำพวกที่ | | | โรงงานจำพวกที่ | | | โรงงานจำพวกที่ | | |
| | | ๑ | ๒ | ๓ | ๑ | ๒ | ๓ | ๑ | ๒ | ๓ | ๑ | ๒ | ๓ | ๑ | ๒ | ๓ |
| | (๑๐) การทำลูกกวาดหรือทอฟฟี่ | | | | ได้ | | | ได้ | | | ได้ | ได้ | | ได้ | ได้ | ได้ |
| | (๑๑) การทำไอศกรีม | | | | ได้ | ได้ | | ได้ | | | | | | ได้ | ได้ | ได้ |
| ๑๓ | โรงงานประกอบกิจการเกี่ยวกับเครื่องปรุงหรือเครื่องประกอบอาหาร อย่างใดอย่างหนึ่งหรือหลายอย่าง ดังต่อไปนี้ | | | | | | | | | | | | | | | |
| | (๖) การทำน้ำมันสลัด | | | | ได้ | ได้ | | ได้ | | | | | | ได้ | ได้ | ได้ |
| | (๗) การบดหรือป่นเครื่องเทศ | | | | ได้ | | | ได้ | | | | | | ได้ | ได้ | ได้ |
| | (๘) การทำพริกป่น พริกไทยป่น หรือเครื่องแกง | ได้ | | | ได้ | | | ได้ | | | ได้ | ได้ | | ได้ | ได้ | ได้ |
| ๑๔ | โรงงานประกอบกิจการเกี่ยวกับการทำน้ำแข็ง หรือตัด ซอย บด หรือย่อยน้ำแข็ง | | ได้ | | | ได้ | | | ได้ | | | | | | ได้ | ได้ |
| ๒๐ | โรงงานประกอบกิจการเกี่ยวกับน้ำดื่ม เครื่องดื่มที่ไม่มีแอลกอฮอล์ น้ำอัดลม หรือน้ำแร่ อย่างใดอย่างหนึ่งหรือหลายอย่าง ดังต่อไปนี้ | | | | | | | | | | | | | | | |
| | (๑) การทำน้ำดื่ม | ได้ | ได้ | | ได้ | ได้ | | ได้ | ได้ | | | | | ได้ | ได้ | ได้ |
| | (๒) การทำเครื่องดื่มที่ไม่มีแอลกอฮอล์ | | ได้ | | | ได้ | | | ได้ | | | | | | ได้ | ได้ |
| ๒๑ | โรงงานประกอบกิจการเกี่ยวกับยาสูบ ยาอัด ยาเส้น ยาเคี้ยว หรือยานัตถ์ อย่างใดอย่างหนึ่งหรือหลายอย่าง ดังต่อไปนี้ | | | | | | | | | | | | | | | |
| | (๓) การทำยาอัด ยาเส้น ยาเส้นปรุง หรือยาเคี้ยว | | | | | ได้ | | | ได้ | | | | | | ได้ | |
| | (๔) การทำยานัตถ์ | | | | | ได้ | | | ได้ | | | | | | ได้ | |
| ๒๓ | โรงงานประกอบกิจการเกี่ยวกับผลิตภัณฑ์จากสิ่งทอซึ่งมิใช่เครื่องนุ่งห่ม อย่างใดอย่างหนึ่งหรือหลายอย่าง ดังต่อไปนี้ | | | | | | | | | | | | | | | |
| | (๑) การทำผลิตภัณฑ์จากสิ่งทอเป็นเครื่องใช้ในบ้าน | ได้ | | | ได้ | | | ได้ | ได้ | | ได้ | | | ได้ | ได้ | ได้ |

| ลำดับที่ | ประเภทหรือชนิดของโรงงาน | ที่ดินประเภท | | | | | | | | | | | | | | |
|----------|-------------------------------------------------------------------------------------------------------------------------------------------------|-------------------------------------|---|---|----------------------------|---|---|-------------------------|-----|---|------------------|---|---|--------------------|-----|-----|
| | | พาณิชยกรรมและที่อยู่อาศัยหนาแน่นมาก | | | ที่อยู่อาศัยหนาแน่นปานกลาง | | | ที่อยู่อาศัยหนาแน่นน้อย | | | ชนบทและเกษตรกรรม | | | อุตสาหกรรมเฉพาะกิจ | | |
| | | โรงงานจำพวกที่ | | | โรงงานจำพวกที่ | | | โรงงานจำพวกที่ | | | โรงงานจำพวกที่ | | | โรงงานจำพวกที่ | | |
| | | ๑ | ๒ | ๓ | ๑ | ๒ | ๓ | ๑ | ๒ | ๓ | ๑ | ๒ | ๓ | ๑ | ๒ | ๓ |
| | (๒) การทำถุงหรือกระสอบซึ่งมีใช้ถุงหรือกระสอบพลาสติก | ได้ | | | ได้ | | | ได้ | ได้ | | | | | ได้ | ได้ | ได้ |
| | (๓) การทำผลิตภัณฑ์จากผ้าใบ | ได้ | | | ได้ | | | ได้ | ได้ | | | | | ได้ | ได้ | ได้ |
| | (๔) การตกแต่งหรือเย็บปักถักร้อยสิ่งทอ | ได้ | | | ได้ | | | ได้ | ได้ | | ได้ | | | ได้ | ได้ | ได้ |
| ๒๔ | โรงงานถักผ้า ผ้าลูกไม้ หรือเครื่องนุ่งห่มด้วยด้ายหรือเส้นใย หรือพอกย้อมสีหรือแต่งสำเร็จผ้า ผ้าลูกไม้ หรือเครื่องนุ่งห่มที่ถักด้วยด้ายหรือเส้นใย | ได้ | | | ได้ | | | ได้ | ได้ | | ได้ | | | ได้ | ได้ | ได้ |
| ๒๕ | โรงงานผลิตเส้นหรือพรมด้วยวิธีทอ สาน ถัก หรือผูกให้เป็นปุยซึ่งมีใช้เส้นหรือพรมที่ทำด้วยยางหรือพลาสติกหรือพรมน้ำมัน | ได้ | | | ได้ | | | ได้ | ได้ | | ได้ | | | ได้ | ได้ | ได้ |
| ๒๖ | โรงงานประกอบกิจการเกี่ยวกับเชือก ตาข่าย แห หรืออวน อย่างใดอย่างหนึ่งหรือหลายอย่าง ดังต่อไปนี้ | | | | | | | | | | | | | | | |
| | (๑) การผลิตเชือก | ได้ | | | ได้ | | | ได้ | | | | | | ได้ | ได้ | ได้ |
| | (๒) การผลิต ประกอบ หรือซ่อมแซมตาข่าย แห หรืออวน และรวมถึงชิ้นส่วนหรืออุปกรณ์ของผลิตภัณฑ์ดังกล่าว | ได้ | | | ได้ | | | ได้ | | | | | | ได้ | ได้ | ได้ |
| ๒๘ | โรงงานประกอบกิจการเกี่ยวกับเครื่องแต่งกายซึ่งมีใช้รองเท้า อย่างใดอย่างหนึ่งหรือหลายอย่าง ดังต่อไปนี้ | | | | | | | | | | | | | | | |
| | (๑) การตัดหรือเย็บเครื่องนุ่งห่ม เข็มขัด ผ้าเช็ดหน้า ผ้าพันคอ เนกไท หูกระต่าย ปลอกแขน ถุงมือ ถุงเท้าจากผ้า หนังสัตว์ ขนสัตว์ หรือวัสดุอื่น | ได้ | | | ได้ | | | ได้ | ได้ | | | | | | | |
| | (๒) การทำหมวก | ได้ | | | ได้ | | | ได้ | ได้ | | | | | ได้ | ได้ | ได้ |
| ๓๓ | โรงงานผลิตรองเท้าหรือชิ้นส่วนของรองเท้าซึ่งมีได้ทำจากไม้ ยางอบแข็ง ยางอัดเข้ารูป หรือพลาสติกอัดเข้ารูป | ได้ | | | ได้ | | | | | | | | | ได้ | ได้ | ได้ |

| ลำดับที่ | ประเภทหรือชนิดของโรงงาน | ที่ดินประเภท | | | | | | | | | | | | | | |
|----------|-------------------------------------------------------------------------------------------------------------------------------------------------------------------------------------|-------------------------------------|-----|---|----------------------------|-----|---|-------------------------|-----|---|------------------|-----|---|--------------------|-----|-----|
| | | พาณิชยกรรมและที่อยู่อาศัยหนาแน่นมาก | | | ที่อยู่อาศัยหนาแน่นปานกลาง | | | ที่อยู่อาศัยหนาแน่นน้อย | | | ชนบทและเกษตรกรรม | | | อุตสาหกรรมเฉพาะกิจ | | |
| | | โรงงานจำพวกที่ | | | โรงงานจำพวกที่ | | | โรงงานจำพวกที่ | | | โรงงานจำพวกที่ | | | โรงงานจำพวกที่ | | |
| | | ๑ | ๒ | ๓ | ๑ | ๒ | ๓ | ๑ | ๒ | ๓ | ๑ | ๒ | ๓ | ๑ | ๒ | ๓ |
| ๓๕ | โรงงานผลิตภาชนะบรรจุหรือเครื่องใช้จากไม้ไผ่ หวาย ฟาง อ้อ กก หรือผักตบชวา | ได้ | | | ได้ | | | ได้ | ได้ | | ได้ | | | ได้ | ได้ | ได้ |
| ๓๖ | โรงงานประกอบกิจการเกี่ยวกับผลิตภัณฑ์จากไม้หรือไม้ก๊อก อย่างไม่อย่างหนึ่งหรือหลายอย่าง ดังต่อไปนี้ | | | | | | | | | | | | | | | |
| | (๓) การแกะสลักไม้ | ได้ | | | ได้ | | | ได้ | ได้ | | ได้ | ได้ | | ได้ | ได้ | |
| | (๕) การทำผลิตภัณฑ์จากไม้ก๊อก | ได้ | | | ได้ | | | ได้ | | | | | | ได้ | ได้ | |
| ๔๑ | โรงงานประกอบกิจการเกี่ยวกับ | | | | | | | | | | | | | | | |
| | (๑) การพิมพ์ การทำแท้มเก็บเอกสาร การเย็บเล่ม ทำปก หรือตกแต่งสิ่งพิมพ์ | ได้ | ได้ | | ได้ | ได้ | | ได้ | | | | | | ได้ | ได้ | ได้ |
| ๕๘ | โรงงานประกอบกิจการเกี่ยวกับผลิตภัณฑ์โลหะ อย่างไม่อย่างหนึ่งหรือหลายอย่าง ดังต่อไปนี้ | | | | | | | | | | | | | | | |
| | (๑) การทำผลิตภัณฑ์คอนกรีต ผลิตภัณฑ์คอนกรีตผสม ผลิตภัณฑ์ยิปซัมหรือผลิตภัณฑ์ปูนปลาสเตอร์ | | | | | | | | ได้ | | | | | | ได้ | |
| ๖๑ | โรงงานผลิต ตกแต่ง ดัดแปลง หรือซ่อมแซมเครื่องมือหรือเครื่องใช้ที่ทำด้วยเหล็กหรือเหล็กกล้า และรวมถึงส่วนประกอบหรืออุปกรณ์ของเครื่องมือหรือเครื่องใช้ดังกล่าว | ได้ | | | ได้ | ได้ | | | | | | | | ได้ | ได้ | |
| ๖๒ | โรงงานผลิต ตกแต่ง ดัดแปลง หรือซ่อมแซมเครื่องเรือนหรือเครื่องตกแต่งภายในอาคารที่ทำจากโลหะหรือโลหะเป็นส่วนใหญ่ และรวมถึงส่วนประกอบหรืออุปกรณ์ของเครื่องเรือนหรือเครื่องตกแต่งดังกล่าว | ได้ | | | ได้ | | | | | | | | | ได้ | ได้ | |
| ๖๓ | โรงงานประกอบกิจการเกี่ยวกับผลิตภัณฑ์โลหะสำหรับการก่อสร้างหรือติดตั้ง อย่างไม่อย่างหนึ่งหรือหลายอย่าง ดังต่อไปนี้ | | | | | | | | | | | | | | | |
| | (๒) การทำส่วนประกอบสำหรับการก่อสร้างอาคาร | ได้ | | | ได้ | ได้ | | | | | | | | ได้ | ได้ | |

| ลำดับที่ | ประเภทหรือชนิดของโรงงาน | ที่ดินประเภท | | | | | | | | | | | | | | | |
|----------|----------------------------------------------------------------------------------------------------------------------------------------------------------------------------------------------------------------------------------------------------------------------------------------------------------------------------------------------------------------------------------------------------------------------------------------------------------------------------------------------------------------------------------------------------------|-------------------------------------|---|---|----------------------------|-----|---|-------------------------|---|---|------------------|-----|---|--------------------|-----|-----|-----|
| | | พาณิชยกรรมและที่อยู่อาศัยหนาแน่นมาก | | | ที่อยู่อาศัยหนาแน่นปานกลาง | | | ที่อยู่อาศัยหนาแน่นน้อย | | | ชนบทและเกษตรกรรม | | | อุตสาหกรรมเฉพาะกิจ | | | |
| | | โรงงานจำพวกที่ | | | โรงงานจำพวกที่ | | | โรงงานจำพวกที่ | | | โรงงานจำพวกที่ | | | โรงงานจำพวกที่ | | | |
| | | ๑ | ๒ | ๓ | ๑ | ๒ | ๓ | ๑ | ๒ | ๓ | ๑ | ๒ | ๓ | ๑ | ๒ | ๓ | |
| ๖๔ | โรงงานประกอบกิจการเกี่ยวกับผลิตภัณฑ์โลหะ อย่างใดอย่างหนึ่งหรือหลายอย่างดังต่อไปนี้ (๑) การทำภาชนะบรรจุ (๑๒) การตัด พับ หรือม้วนโลหะ (๑๓) การกลึง เจาะ คว้าน กัด ไส เจียน หรือเชื่อมโลหะทั่วไป | ได้ | | | ได้ | ได้ | | | | | | | | | ได้ | ได้ | |
| ๖๕ | โรงงานผลิต ประกอบ ดัดแปลง หรือซ่อมแซมเครื่องยนต์ เครื่องกังหัน และรวมถึงส่วนประกอบหรืออุปกรณ์ของเครื่องยนต์หรือเครื่องกังหันดังกล่าว | ได้ | | | ได้ | ได้ | | | | | ได้ | ได้ | | | ได้ | ได้ | |
| ๖๙ | โรงงานผลิต ประกอบ ดัดแปลง หรือซ่อมแซมเครื่องคำนวณ เครื่องทำบัญชี เครื่องจักรสำหรับระบบบัตรเจาะ เครื่องจักรสำหรับใช้ในการคำนวณชนิดดิจิทัล หรือชนิดอนาล็อก หรือเครื่องอิเล็กทรอนิกส์สำหรับปฏิบัติกับข้อมูลที่เกี่ยวข้องกัน หรืออุปกรณ์ (Digital or Analog Computers or Associated Electronic Data Processing Equipment or Accessories) เครื่องรวมราคาของขาย (Cash Registers) เครื่องพิมพ์ดีด เครื่องซึ่งมีใช้เครื่องซึ่งใช้ในห้องทดลองวิทยาศาสตร์ เครื่องอัดสำเนาซึ่งมีใช้เครื่องอัดสำเนาด้วยการถ่ายภาพ และรวมถึงส่วนประกอบหรืออุปกรณ์ของผลิตภัณฑ์ดังกล่าว | ได้ | | | ได้ | ได้ | | | | | | | | | ได้ | ได้ | |
| ๗๐ | โรงงานผลิต ประกอบ ดัดแปลง หรือซ่อมแซมเครื่องสูบน้ำ เครื่องอัดอากาศหรือก๊าซ เครื่องเป่าลม เครื่องปรับหรือถ่ายเทอากาศ เครื่องโปรยน้ำดับไฟ ตู้เย็นหรือเครื่องประกอบตู้เย็น เครื่องขายสินค้าอัตโนมัติ เครื่องล้าง ชัก ชักแห้ง หรือรีดผ้า เครื่องเย็บ เครื่องส่งกำลังกล เครื่องยก บันจัน ลิฟต์ บันไดเลื่อน รถบรรทุก | ได้ | | | ได้ | ได้ | | | | | | | | | ได้ | ได้ | ได้ |

| ลำดับที่ | ประเภทหรือชนิดของโรงงาน | ที่ดินประเภท | | | | | | | | | | | | | | |
|----------|--------------------------------------------------------------------------------------------------------------------------------------------------------------------------------------------------------------------------------------------------------------------------------------------------------------------------------------------------------------------------------------------------------------------------------------------------------------------------------------------------------------------------------------------------------------------------------------------------------------------------------------------------------------------------------------------------------------------------------------------------------------------------------------------------------------------------|-------------------------------------|---|---|----------------------------|-----|---|-------------------------|---|---|------------------|---|---|--------------------|-----|-----|
| | | พาณิชยกรรมและที่อยู่อาศัยหนาแน่นมาก | | | ที่อยู่อาศัยหนาแน่นปานกลาง | | | ที่อยู่อาศัยหนาแน่นน้อย | | | ชนบทและเกษตรกรรม | | | อุตสาหกรรมเฉพาะกิจ | | |
| | | โรงงานจำพวกที่ | | | โรงงานจำพวกที่ | | | โรงงานจำพวกที่ | | | โรงงานจำพวกที่ | | | โรงงานจำพวกที่ | | |
| | | ๑ | ๒ | ๓ | ๑ | ๒ | ๓ | ๑ | ๒ | ๓ | ๑ | ๒ | ๓ | ๑ | ๒ | ๓ |
| | รถแทรกเตอร์ รถพ่วงสำหรับใช้ในการอุตสาหกรรม รถยกซ้อนของ (Stackers) เต้าไฟหรือเต้าอบสำหรับใช้ในการอุตสาหกรรมหรือสำหรับใช้ในบ้านแต่ผลิตภัณฑ์นั้นต้องไม่ใช่พลังงานไฟฟ้า และรวมถึงส่วนประกอบหรืออุปกรณ์ของผลิตภัณฑ์ดังกล่าว | | | | | | | | | | | | | | | |
| ๗๑ | โรงงานผลิต ประกอบ ดัดแปลง หรือซ่อมแซมเครื่องจักรหรือผลิตภัณฑ์ที่ระบุไว้ในลำดับที่ ๗๐ เฉพาะที่ใช้ไฟฟ้า เครื่องยนต์ไฟฟ้า เครื่องกำเนิดไฟฟ้า หม้อแปลงแรงไฟฟ้า เครื่องสับหรือบังคับไฟฟ้า เครื่องใช้สำหรับแผงไฟฟ้า เครื่องเปลี่ยนทางไฟฟ้า เครื่องส่งหรือจำหน่ายไฟฟ้า เครื่องสำหรับใช้บังคับไฟฟ้า หรือเครื่องเชื่อมไฟฟ้า | ได้ | | | ได้ | ได้ | | | | | | | | ได้ | ได้ | ได้ |
| ๗๒ | โรงงานผลิต ประกอบ ดัดแปลง หรือซ่อมแซมเครื่องรับวิทยุ เครื่องรับโทรทัศน์ เครื่องกระจายเสียงหรือบันทึกเสียง เครื่องเล่นแผ่นเสียง เครื่องบันทึกคำบอก เครื่องบันทึกเสียงด้วยเทป เครื่องเล่นหรือเครื่องบันทึกแถบภาพ (วิดีโอ) แผ่นเสียง เทปแม่เหล็กที่ได้บันทึกเสียงแล้ว เครื่องโทรศัพท์หรือโทรเลขชนิดมีสายหรือไม่มีสาย เครื่องส่งวิทยุ เครื่องส่งโทรทัศน์ เครื่องรับส่งสัญญาณหรือจับสัญญาณ เครื่องเรดาร์ ผลิตภัณฑ์ที่เป็นตัวกึ่งนำหรือตัวกึ่งนำชนิดไวที่เกี่ยวข้อง (Semi - Conductor or Related Sensitive Semi - Conductor Devices) คาปาซิเตอร์หรือคอนเดนเซอร์ อิเล็กทรอนิกส์ชนิดคงที่หรือเปลี่ยนแปลงได้ (Fixed or Variable Electronic Capacitors or Condensers) เครื่องหรือหลอดเรดิโอกราฟ เครื่องหรือหลอดฟลูโรสโคป หรือเครื่องหรือหลอดเอกซเรย์ และรวมถึงการผลิตอุปกรณ์หรือชิ้นส่วนสำหรับใช้กับเครื่องอิเล็กทรอนิกส์ดังกล่าว | ได้ | | | ได้ | ได้ | | | | | | | | | | |

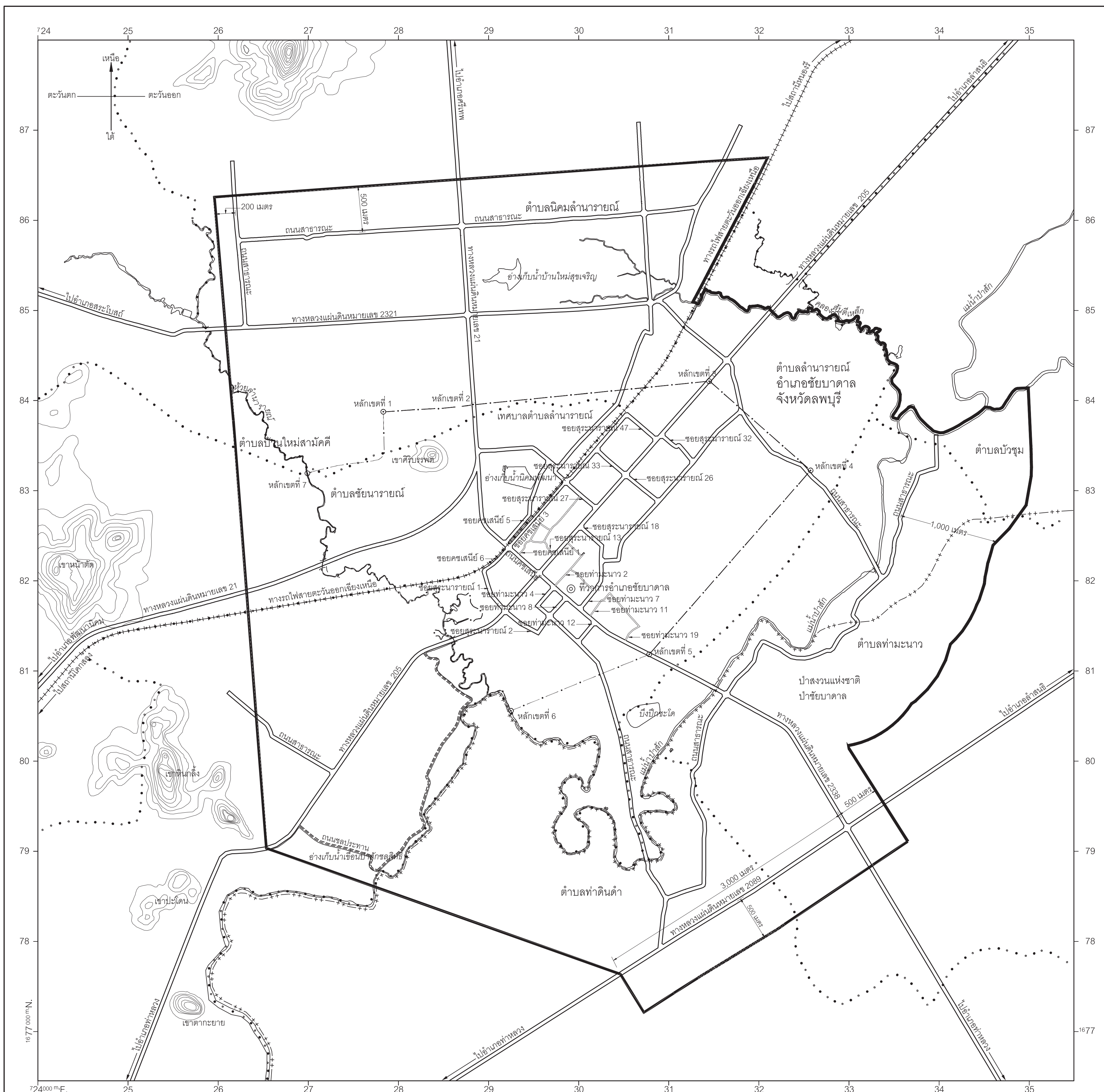
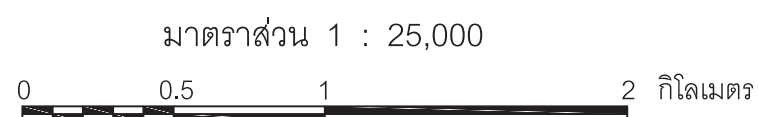
| ลำดับที่ | ประเภทหรือชนิดของโรงงาน | ที่ดินประเภท | | | | | | | | | | | | | | | | | |
|----------|-------------------------------------------------------------------------------------------------------------------------------------------------------------------------------------------------------------------------------------------------------------------------------------------------------|-------------------------------------|---|---|----------------------------|---|---|-------------------------|-----|---|------------------|---|---|--------------------|---|---|-----|-----|-----|
| | | พาณิชยกรรมและที่อยู่อาศัยหนาแน่นมาก | | | ที่อยู่อาศัยหนาแน่นปานกลาง | | | ที่อยู่อาศัยหนาแน่นน้อย | | | ชนบทและเกษตรกรรม | | | อุตสาหกรรมเฉพาะกิจ | | | | | |
| | | โรงงานจำพวกที่ | | | โรงงานจำพวกที่ | | | โรงงานจำพวกที่ | | | โรงงานจำพวกที่ | | | โรงงานจำพวกที่ | | | | | |
| | | ๑ | ๒ | ๓ | ๑ | ๒ | ๓ | ๑ | ๒ | ๓ | ๑ | ๒ | ๓ | ๑ | ๒ | ๓ | | | |
| ๗๕ | โรงงานประกอบกิจการเกี่ยวกับเรือ อย่างใดอย่างหนึ่งหรือหลายอย่าง ดังต่อไปนี้ (๑) การต่อ ซ่อมแซม ทาสี หรือตอกหมันเรือในอู่ต่อเรือนอกจากเรือยาง (๒) การทำชิ้นส่วนพิเศษสำหรับเรือหรือเครื่องยนต์เรือ | | | | | | | | | | | | | ได้ | | | ได้ | ได้ | ได้ |
| ๗๘ | โรงงานประกอบกิจการเกี่ยวกับจักรยานยนต์ จักรยานสามล้อ หรือจักรยานสองล้อ อย่างใดอย่างหนึ่งหรือหลายอย่าง ดังต่อไปนี้ (๑) การสร้าง ประกอบ ดัดแปลง หรือเปลี่ยนแปลงสภาพจักรยานยนต์ จักรยานสามล้อ หรือจักรยานสองล้อ (๒) การทำชิ้นส่วนพิเศษหรืออุปกรณ์สำหรับจักรยานยนต์ จักรยานสามล้อ หรือจักรยานสองล้อ | | | | ได้ | | | ได้ | ได้ | | ได้ | | | ได้ | | | ได้ | ได้ | ได้ |
| ๘๐ | โรงงานผลิต ประกอบ ดัดแปลง หรือซ่อมแซมล้อเลื่อนที่ขับเคลื่อนด้วยแรงคน หรือสัตว์ซึ่งมีใช้จักรยาน และรวมถึงส่วนประกอบหรืออุปกรณ์ของผลิตภัณฑ์ดังกล่าว | | | | | | | | | | ได้ | | | ได้ | | | ได้ | ได้ | ได้ |
| ๘๑ | โรงงานประกอบกิจการเกี่ยวกับเครื่องมือ เครื่องใช้ หรืออุปกรณ์วิทยาศาสตร์ หรือการแพทย์ อย่างใดอย่างหนึ่งหรือหลายอย่าง ดังต่อไปนี้ (๑) การทำ ดัดแปลง หรือซ่อมแซมเครื่องมือหรืออุปกรณ์วิทยาศาสตร์ที่ใช้ในห้องทดลองหรืออุปกรณ์ที่ใช้ในการชั่ง ตวง วัด หรือบังคับควบคุม | | | | ได้ | | | ได้ | | | | | | | | | ได้ | ได้ | |
| ๘๓ | โรงงานผลิตหรือประกอบนาฬิกา เครื่องวัดเวลา หรือชิ้นส่วนของนาฬิกา หรือเครื่องวัดเวลา | ได้ | | | ได้ | | | ได้ | | | | | | | | | | | |

| ลำดับที่ | ประเภทหรือชนิดของโรงงาน | ที่ดินประเภท | | | | | | | | | | | | | | |
|------------------------------------|---------------------------------------------------------------------------------------------------------------------------------------------------------------------------------------------|-------------------------------------|-----|-----|----------------------------|-----|-----|-------------------------|-----|-----|------------------|-----|-----|--------------------|-----|-----|
| | | พาณิชยกรรมและที่อยู่อาศัยหนาแน่นมาก | | | ที่อยู่อาศัยหนาแน่นปานกลาง | | | ที่อยู่อาศัยหนาแน่นน้อย | | | ชนบทและเกษตรกรรม | | | อุตสาหกรรมเฉพาะกิจ | | |
| | | โรงงานจำพวกที่ | | | โรงงานจำพวกที่ | | | โรงงานจำพวกที่ | | | โรงงานจำพวกที่ | | | โรงงานจำพวกที่ | | |
| | | ๑ | ๒ | ๓ | ๑ | ๒ | ๓ | ๑ | ๒ | ๓ | ๑ | ๒ | ๓ | ๑ | ๒ | ๓ |
| ๘๔ | โรงงานประกอบกิจการเกี่ยวกับเพชร พลอย ทอง เงิน นาก หรืออัญมณี อย่างใดอย่างหนึ่งหรือหลายอย่าง ดังต่อไปนี้ (๑) การทำเครื่องประดับโดยใช้เพชร พลอย ไข่มุก ทองคำ ทองขาว เงิน นาก หรืออัญมณี | ได้ | | | ได้ | | | ได้ | ได้ | | ได้ | | | ได้ | ได้ | |
| ๘๕ | โรงงานผลิตหรือประกอบเครื่องดนตรี และรวมถึงชิ้นส่วนหรืออุปกรณ์ของเครื่องดนตรีดังกล่าว | ได้ | | | ได้ | ได้ | | ได้ | ได้ | | ได้ | | | ได้ | ได้ | ได้ |
| ๘๗ | โรงงานประกอบกิจการเกี่ยวกับเครื่องเล่น เครื่องมือ หรือเครื่องใช้ที่มีได้ระบุไว้ในลำดับอื่น อย่างใดอย่างหนึ่งหรือหลายอย่าง ดังต่อไปนี้ | | | | | | | | | | | | | | | |
| | (๑) การทำเครื่องเล่น | | | | | | | ได้ | | | ได้ | ได้ | | | ได้ | ได้ |
| | (๒) การทำเครื่องเขียนหรือเครื่องวาดภาพ | | | | | | | ได้ | | | ได้ | ได้ | | ได้ | ได้ | ได้ |
| | (๓) การทำเครื่องเพชรหรือพลอยหรือเครื่องประดับสำหรับการแสดง | ได้ | ได้ | | ได้ | | | ได้ | ได้ | | ได้ | ได้ | | ได้ | ได้ | ได้ |
| | (๔) การทำร่ม ไม้ถือขนนก ดอกไม้เทียม ชิป กระจดุม ไม้กวาด แปรง ตะเกียง โปะตะเกียงหรือไฟฟ้า กล้องสุบยาหรือกล้องบุหรี กั้นกรองบุหรี หรือไฟแช็ก | | | | ได้ | | | ได้ | ได้ | | ได้ | ได้ | | ได้ | ได้ | ได้ |
| | (๕) การทำป้าย ตรา เครื่องหมาย ป้ายติดของ หรือเครื่องโฆษณาสินค้า ตราโลหะหรือยาง แม่พิมพ์ลายฉลุ (Stencils) | ได้ | | | ได้ | | | ได้ | ได้ | | ได้ | ได้ | | ได้ | ได้ | ได้ |
| (๖) การทำแหคลุมผม ซองผม หรือผมปลอม | | | | ได้ | | | ได้ | | | ได้ | ได้ | | ได้ | ได้ | ได้ | |
| ๘๑ | โรงงานบรรจุสินค้าในภาชนะโดยไม่มีการผลิต อย่างใดอย่างหนึ่งหรือหลายอย่าง ดังต่อไปนี้ (๑) การบรรจุสินค้าทั่วไป | ได้ | | | | | | | | | ได้ | | | ได้ | ได้ | ได้ |

| ลำดับที่ | ประเภทหรือชนิดของโรงงาน | ที่ดินประเภท | | | | | | | | | | | | | | |
|----------|-----------------------------------------------------------------------------------------------------------------------------------------------------------------------------------------------------------------------------------|-------------------------------------|---|---|----------------------------|-----|---|-------------------------|-----|---|------------------|-----|---|--------------------|-----|-----|
| | | พาณิชยกรรมและที่อยู่อาศัยหนาแน่นมาก | | | ที่อยู่อาศัยหนาแน่นปานกลาง | | | ที่อยู่อาศัยหนาแน่นน้อย | | | ชนบทและเกษตรกรรม | | | อุตสาหกรรมเฉพาะกิจ | | |
| | | โรงงานจำพวกที่ | | | โรงงานจำพวกที่ | | | โรงงานจำพวกที่ | | | โรงงานจำพวกที่ | | | โรงงานจำพวกที่ | | |
| | | ๑ | ๒ | ๓ | ๑ | ๒ | ๓ | ๑ | ๒ | ๓ | ๑ | ๒ | ๓ | ๑ | ๒ | ๓ |
| ๙๒ | โรงงานห้องเย็น | ได้ | | | ได้ | | | ได้ | | | ได้ | ได้ | | ได้ | ได้ | ได้ |
| ๙๓ | โรงงานซ่อมรองเท้าหรือเครื่องหนัง | ได้ | | | ได้ | | | ได้ | | | ได้ | | | ได้ | | |
| ๙๔ | โรงงานซ่อมเครื่องมือไฟฟ้าหรือเครื่องใช้ไฟฟ้าสำหรับใช้ในบ้านหรือใช้ประจำตัว | | | | ได้ | | | ได้ | | | ได้ | | | ได้ | | |
| ๙๕ | โรงงานประกอบกิจการเกี่ยวกับยานที่ขับเคลื่อนด้วยเครื่องยนต์ รถพ่วง จักรยานสามล้อ จักรยานสองล้อ หรือส่วนประกอบของยานดังกล่าว อย่างไม่อย่างหนึ่งหรือหลายอย่าง ดังต่อไปนี้ (๔) การล้างหรืออัดฉีดยานที่ขับเคลื่อนด้วยเครื่องยนต์ | ได้ | | | ได้ | | | ได้ | | | | | | ได้ | | |
| ๙๖ | โรงงานซ่อมนาฬิกา เครื่องวัดเวลา หรือเครื่องประดับที่ทำด้วยเพชร พลอย ทองคำ ทองขาว เงิน นาก หรืออัญมณี | ได้ | | | ได้ | | | ได้ | | | ได้ | | | ได้ | | |
| ๙๗ | โรงงานซ่อมผลิตภัณฑ์ที่มีได้ระบุงการซ่อมไว้ในลำดับใด | ได้ | | | ได้ | | | ได้ | | | | | | ได้ | ได้ | ได้ |
| ๙๘ | โรงงานซักรีด ซักแห้ง ซักฟอก รีด อัด หรือย้อมผ้า เครื่องนุ่งห่ม พรม หรือขนสัตว์ | ได้ | | | ได้ | ได้ | | ได้ | ได้ | | | | | ได้ | ได้ | |
| ๑๐๐ | โรงงานประกอบกิจการเกี่ยวกับการตบแต่งหรือเปลี่ยนแปลงคุณลักษณะของผลิตภัณฑ์หรือส่วนประกอบของผลิตภัณฑ์โดยไม่มีการผลิต อย่างไม่อย่างหนึ่งหรือหลายอย่าง ดังต่อไปนี้ (๓) การลงรักหรือการประดับตบแต่งด้วยแก้ว กระจก มุก ทอง หรืออัญมณี | ได้ | | | ได้ | | | ได้ | | | ได้ | | | ได้ | | |

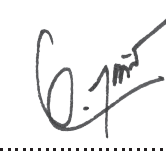
หมายเหตุ ลำดับที่ หมายถึง ลำดับที่ตามกฎหมายว่าด้วยโรงงาน
 ได้ หมายถึง สามารถประกอบกิจการได้ภายใต้บังคับของกฎหมายว่าด้วยโรงงาน
 โรงงานจำพวกที่ หมายถึง จำพวกโรงงานตามกฎหมายว่าด้วยโรงงาน


แผนที่ทำยุทธการกระทรวง
ให้ใช้บังคับผังเมืองรวมชุมชนลำานารายณ์ จังหวัดลพบุรี
พ.ศ. 2558



- เครื่องหมาย
- แนวเขตผังเมืองรวม
 - เขตตำบล เขตองค์การบริหารส่วนตำบล
 - เขตเทศบาล
 - แนวเขตป่าสงวนแห่งชาติ แนวเขตอุทยานแห่งชาติ แนวเขตรักษาพันธุ์สัตว์ป่า
 - ทางหลวง ถนน ซอย
 - ทางรถไฟ
 - สะพาน
 - แม่น้ำ คลอง ห้วย
 - อ่างเก็บน้ำหนอง บึง
 - ภูเขา ควน เนิน
 - ที่ว่าการอำเภอ

ผังเมืองรวมชุมชนลำานารายณ์ จังหวัดลพบุรี


(นายอนวัช สุวรรณเดช)
ผู้อำนวยการสำนักผังเมืองรวมและผังเมืองเฉพาะ

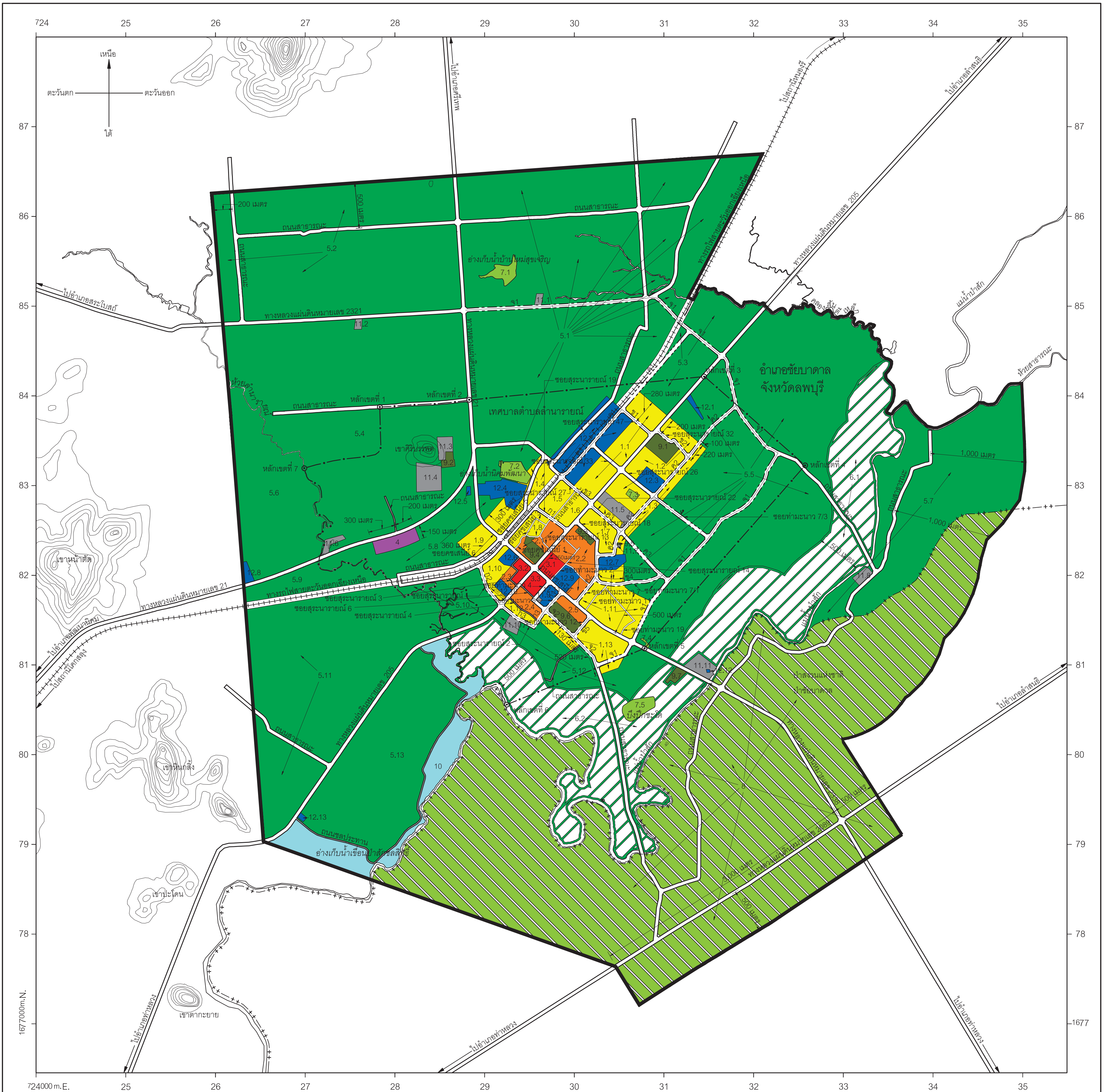

(นายมนชวล สุตประเสริฐ)
อธิบดีกรมโยธาธิการและผังเมือง

แผนผังกำหนดการใช้ประโยชน์ที่ดินตามที่ได้จำแนกประเภททำกฎกระทรวง
ให้ใช้บังคับผังเมืองรวมชุมชนลำนาทรายณ์ จังหวัดลพบุรี

พ.ศ. 2558

มาตราส่วน 1 : 25,000

0 0.5 1 2 กิโลเมตร

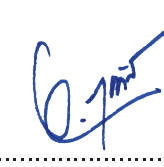


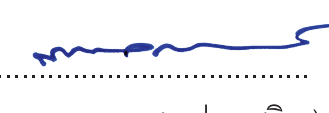
เครื่องหมาย

- แนวเขตผังเมืองรวม
- เขตเทศบาล
- ++ --- ++ แนวเขตป่าสงวนแห่งชาติ แนวเขตอุทยานแห่งชาติ แนวเขตรักษาพันธุ์สัตว์ป่า
- ==== ถนนเดิม
- ==== ถนนเดิมขยาย
- ==== ถนนโครงการ
- ++++ ทางรถไฟ
- ===== สะพาน
- ~~~~~ แม่น้ำ คลอง ห้วย
- อ่างเก็บน้ำ หนอง บึง
- ภูเขา ควน เนิน

1. เขตสีเหลือง
 2. เขตสีส้ม
 3. เขตสีแดง
 4. เขตสีม่วงอ่อน
 5. เขตสีเขียว
 6. เขตสีเขียวที่มีกรอบและเส้นทแยงสีเขียว
 7. เขตสีเขียวอ่อน
 8. เขตสีเขียวอ่อนมีเส้นทแยงสีขาว
 9. เขตสีเขียวมะกอก
 10. เขตสีฟ้า
 11. เขตสีเทาอ่อน
 12. เขตสีน้ำเงิน
- ที่ดินประเภทที่อยู่อาศัยหนาแน่นน้อย
 - ที่ดินประเภทที่อยู่อาศัยหนาแน่นปานกลาง
 - ที่ดินประเภทพาณิชยกรรมและที่อยู่อาศัยหนาแน่นมาก
 - ที่ดินประเภทอุตสาหกรรมเฉพาะกิจ
 - ที่ดินประเภทชนบทและเกษตรกรรม
 - ที่ดินประเภทอนุรักษ์ชนบทและเกษตรกรรม
 - ที่ดินประเภทที่โล่งเพื่อันทนาการและการรักษาคุณภาพสิ่งแวดล้อม
 - ที่ดินประเภทอนุรักษ์ป่าไม้
 - ที่ดินประเภทสถานบันการศึกษา
 - ที่ดินประเภทที่โล่งเพื่อการรักษาคุณภาพสิ่งแวดล้อม
 - ที่ดินประเภทสถานบันศาสนา
 - ที่ดินประเภทสถาบันราชการ การสาธารณูปโภคและสาธารณูปการ

ผังเมืองรวมชุมชนลำนาทรายณ์ จังหวัดลพบุรี


(นายอนวัช สุวรรณเดช)
ผู้อำนวยการสำนักผังเมืองรวมและผังเมืองเฉพาะ


(นายณณทล สุดประเสริฐ)
อธิบดีกรมโยธาธิการและผังเมือง

รายการประกอบแผนผังกำหนดการใช้ประโยชน์ที่ดินตามที่ได้จำแนกประเภททำยกกฎกระทรวง
ให้ใช้บังคับผังเมืองรวมชุมชนลำานารายณ์ จังหวัดลพบุรี

พ.ศ. ๒๕๕๘

การใช้ประโยชน์ที่ดินให้เป็นไปตามแผนผังกำหนดการใช้ประโยชน์ที่ดินตามที่ได้จำแนกประเภท
ทำยกกฎกระทรวง ตามที่ได้กำหนดไว้ในข้อ ๖ คือ

๑. ที่ดินในบริเวณหมายเลข ๑.๑ ถึงหมายเลข ๑.๑๓ ที่กำหนดไว้เป็นสีเหลือง ให้เป็นที่ดิน
ประเภทที่อยู่อาศัยหนาแน่นน้อย มีรายการดังต่อไปนี้

- ๑.๑ ด้านเหนือ จดเขตสถานีรถไฟลำานารายณ์ และจดถนนสาย ค ๑ พากตะวันออก
ด้านตะวันออก จดเส้นขนานระยะ ๒๘๐ เมตร กับศูนย์กลางถนนสาย ข ๑
ด้านใต้ จดทางหลวงแผ่นดินหมายเลข ๒๐๕ พากเหนือ
ด้านตะวันตก จดถนนสาย ข ๓ พากตะวันออก

๑.๒ ด้านเหนือ จดทางหลวงแผ่นดินหมายเลข ๒๐๕ พากใต้ และโรงเรียนชัยบาดาลวิทยา
ด้านตะวันออก จดเส้นตั้งฉากกับทางหลวงแผ่นดินหมายเลข ๒๐๕ ที่จุดซึ่งอยู่ห่างจาก
ถนนสาย ข ๒ บรรจบกับทางหลวงแผ่นดินหมายเลข ๒๐๕ ไปทางทิศตะวันออกเฉียงเหนือตามแนว
ทางหลวงแผ่นดินหมายเลข ๒๐๕ เป็นระยะ ๒๐๐ เมตร

ด้านใต้ จดถนนสาย ค ๒ พากเหนือ โรงพยาบาลชัยบาดาล และ
ซอยสุระนารายณ์ ๒๖ พากตะวันตก

ด้านตะวันตก จดวัดลำานารายณ์

ทั้งนี้ ยกเว้นบริเวณหมายเลข ๗.๓ ที่กำหนดไว้เป็นสีเขียวอ่อน

๑.๓ ด้านเหนือ จดถนนสาย ค ๒ พากใต้ มัสยิดดารุสลาม และโรงเรียนดารุสลามวิทยา
ด้านตะวันออก จดเส้นตั้งฉากกับถนนสาย ค ๒ พากใต้ ที่จุดซึ่งอยู่ห่างจาก
ถนนสาย ค ๒ บรรจบกับถนนสาย ข ๒ ไปทางทิศตะวันออกเฉียงเหนือตามแนวถนนสาย ค ๑
เป็นระยะ ๒๒๐ เมตร

ด้านใต้ จดเส้นขนานระยะ ๑๐๐ เมตร กับศูนย์กลางถนนสาย ค ๒

ด้านตะวันตก จดการประปาชัยบาดาล

๑.๔ ด้านเหนือ จดเส้นขนานระยะ ๓๐๐ เมตร กับทางรถไฟสายตะวันออกเฉียงเหนือ
ปากเหนือ สำนักงานกำจัดตักแตน - ศัตรูพืช และอ่างน้ำนิคมพัฒนา

ด้านตะวันออก จดถนนสาธารณะไม่ปรากฏชื่อ พากตะวันตก และเขตสถานีรถไฟ
ลำานารายณ์

ด้านใต้ จดเขตทางรถไฟสายตะวันออกเฉียงเหนือ พากเหนือ

ด้านตะวันตก จดถนนคชเสนีย์ พากตะวันออก

| | | | | |
|----------|--------------|---------------------------------------|--------------------------------------|------------|
| ๑.๕ | ด้านเหนือ | จดชอยคชเสนีย์ ๓ | ปากใต้ | |
| | ด้านตะวันออก | จดถนนสาย ข ๓ | ปากตะวันตก | |
| | ด้านใต้ | จดถนนสาธารณะไม่ปรากฏชื่อ | ปากเหนือ | |
| | ด้านตะวันตก | จดถนนสาย ก ๑ | ปากตะวันออก | |
| ๑.๖ | ด้านเหนือ | จดถนนสาธารณะไม่ปรากฏชื่อ | ปากใต้ | |
| | ด้านตะวันออก | จดถนนสาย ข ๓ | ปากตะวันตก | |
| | ด้านใต้ | จดทางหลวงแผ่นดินหมายเลข ๒๐๕ | ปากเหนือ | |
| | ด้านตะวันตก | จดถนนสาย ก ๑ | ปากตะวันออก | |
| ๑.๗ | ด้านเหนือ | จดทางหลวงแผ่นดินหมายเลข ๒๐๕ | ปากใต้ | |
| | ด้านตะวันออก | จดวัดลำนารายณ์ | | |
| | ด้านใต้ | จดถนนสาย ค ๒ | ปากเหนือ | |
| | ด้านตะวันตก | จดชอยสุระนารายณ์ ๑๘ | ปากตะวันออก | |
| ๑.๘ | ด้านเหนือ | จดชอยคชเสนีย์ ๓ | ปากใต้ | |
| | ด้านตะวันออก | จดถนนสาย ก ๑ | ปากตะวันตก | |
| | ด้านใต้ | จดถนนสาธารณะไม่ปรากฏชื่อ | ปากเหนือ และชอยสุระนารายณ์ ๑๓ | |
| ปากเหนือ | | | | |
| | ด้านตะวันตก | จดถนนคชเสนีย์ | ปากตะวันออก | |
| ๑.๙ | ด้านเหนือ | จดเส้นขนานระยะ ๓๐๐ เมตร | กับทางรถไฟสายตะวันออกเฉียงเหนือ | |
| ปากเหนือ | | | | |
| | ด้านตะวันออก | จดถนนคชเสนีย์ | ปากตะวันตก | |
| | ด้านใต้ | จดถนนสาธารณะไม่ปรากฏชื่อ | ปากเหนือ | |
| | ด้านตะวันตก | จดเส้นขนานระยะ ๓๖๐ เมตร | กับถนนคชเสนีย์ | ปากตะวันตก |
| ๑.๑๐ | ด้านเหนือ | จดชอยคชเสนีย์ ๖ | ปากใต้ | |
| | ด้านตะวันออก | จดถนนคชเสนีย์ | ปากตะวันตก | |
| | ด้านใต้ | จดแขวงทางหลวงพุนีที่ ๒ (ลำนารายณ์) | เส้นขนานระยะ ๒๐๐ เมตร | |
| | | กับศูนย์กลางทางหลวงแผ่นดินหมายเลข ๒๐๕ | บ้านพักข้าราชการแขวงทางหลวงพุนีที่ ๒ | |
| | | และทางหลวงแผ่นดินหมายเลข ๒๐๕ | ปากเหนือ | |
| | ด้านตะวันตก | จดถนนสาย ก ๒ | ปากตะวันออก | |
| ๑.๑๑ | ด้านเหนือ | จดถนนสาย ค ๒ | ปากใต้ | |
| | ด้านตะวันออก | จดการประปาชัยบาดาล | เส้นตั้งฉากกับถนนสาย ข ๔ | |

ที่จุดซึ่งอยู่ห่างจากถนนสาย ค ๒ บรรจบกับถนนสาย ข ๔ ไปทางทิศตะวันออกเฉียงใต้ตามแนวถนนสาย ข ๔ เป็นระยะ ๓๐๐ เมตร และเส้นขนานระยะ ๕๐๐ เมตร กับศูนย์กลางทางหลวงแผ่นดินหมายเลข ๒๓๓๘

| | | |
|-----------------------------------------------------------------------------------------------------------------------------------------|--------------|----------------------------------------------------------------------------------------------------------------------------------------------------------------------------------------------------------------------------------------------------------------------------------------------------------------------------------|
| | ด้านใต้ | จุดถนนสาย จ ๑ ฟากเหนือ |
| | ด้านตะวันตก | จุดทางหลวงแผ่นดินหมายเลข ๒๓๓๘ ฟากตะวันออก |
| ๑.๑๒ | ด้านเหนือ | จุดทางหลวงแผ่นดินหมายเลข ๒๐๕ ฟากใต้ |
| | ด้านตะวันออก | จุดซอยสุระนารายณ์ ๔ ฟากตะวันตก |
| | ด้านใต้ | จุดถนนสาย ก ๓ ฟากเหนือ |
| | ด้านตะวันตก | จุดถนนสาย ก ๓ ฟากตะวันออก |
| ๑.๑๓ | ด้านเหนือ | จุดถนนสาย ก ๓ ฟากตะวันออก ถนนสาย จ ๒ ฟากใต้ และถนนสาย ข ๕ ฟากตะวันออก |
| | ด้านตะวันออก | จุดทางหลวงแผ่นดินหมายเลข ๒๓๓๘ ฟากตะวันตก |
| | ด้านใต้ | จุดถนนสาย จ ๑ ฟากตะวันตก เส้นตั้งฉากกับทางหลวงแผ่นดินหมายเลข ๒๓๓๘ ที่จุดซึ่งศูนย์กลางถนนสาย จ ๑ บรรจบกับถนนคชเสนีย์ บรรจบกับเส้นตั้งฉากกับถนนสาธารณะไม่ปรากฏชื่อ ฟากตะวันออก ที่จุดซึ่งอยู่ห่างจากถนนสาธารณะไม่ปรากฏชื่อ บรรจบกับถนนสาย ข ๕ ไปทางทิศตะวันออกเฉียงใต้ตามแนวถนนสาย จ ๒ และถนนสาธารณะไม่ปรากฏชื่อ เป็นระยะ ๕๒๐ เมตร |
| | ด้านตะวันตก | จุดถนนสาธารณะไม่ปรากฏชื่อ ฟากตะวันออก ถนนสาย จ ๒ ฟากตะวันออก ถนนสาธารณะไม่ปรากฏชื่อ ฟากเหนือ และเส้นขนานระยะ ๑๓๐ เมตร กับศูนย์กลางถนนสาย จ ๒ |
| ๒. ที่ดินในบริเวณหมายเลข ๒.๑ ถึงหมายเลข ๒.๕ ที่กำหนดไว้เป็นสี่เหลี่ยม ให้เป็นที่ดินประเภทที่อยู่อาศัยหนาแน่นปานกลาง มีรายการดังต่อไปนี้ | | |
| ๒.๑ | ด้านเหนือ | จุดซอยสุระนารายณ์ ๑๓ ฟากใต้ โรงเรียนอนุบาล บ้านลำนารายณ์ และโรงเรียนอารีย์สวัสดิ์ |
| | ด้านตะวันออก | จุดถนนสาย ก ๑ ฟากตะวันตก |
| | ด้านใต้ | จุดทางหลวงแผ่นดินหมายเลข ๒๐๕ ฟากเหนือ โรงเรียนอนุบาลลำนารายณ์ และโรงเรียนอารีย์สวัสดิ์ |
| | ด้านตะวันตก | จุดถนนคชเสนีย์ ฟากตะวันออก |
| ๒.๒ | ด้านเหนือ | จุดทางหลวงแผ่นดินหมายเลข ๒๐๕ ฟากใต้ |
| | ด้านตะวันออก | จุดซอยสุระนารายณ์ ๑๘ ฟากตะวันตก และโรงเรียนสามัคคีวิทยา |
| | ด้านใต้ | จุดถนนสาย ค ๒ ฟากเหนือ |
| | ด้านตะวันตก | จุดถนนคชเสนีย์ ฟากตะวันออก ที่ว่าการอำเภอชัยบาดาล สถานีตำรวจภูธรชัยบาดาล สโมสรข้าราชการ ซอยท่ามะนาว ๒ และเส้นขนานระยะ ๒๕๐ เมตร กับศูนย์กลางถนนคชเสนีย์ |

๒.๓ ด้านเหนือ จดเส้นขนานระยะ ๒๐๐ เมตร กับศูนย์กลางทางหลวงแผ่นดิน
หมายเลข ๒๐๕

ด้านตะวันออก จดซอยสุระนารายณ์ ๓ ฟากตะวันตก
ด้านใต้ จดทางหลวงแผ่นดินหมายเลข ๒๐๕ ฟากเหนือ
ด้านตะวันตก จดบ้านพักข้าราชการแขวงทางลพบุรีที่ ๒

๒.๔ ด้านเหนือ จดทางหลวงแผ่นดินหมายเลข ๒๐๕ ฟากใต้
ด้านตะวันออก จดซอยสุระนารายณ์ ๖ ฟากตะวันตก และซอยท่ามะนาว ๔
ฟากตะวันตก

ด้านใต้ จดถนนสาย ก ๓ ฟากเหนือ
ด้านตะวันตก จดซอยสุระนารายณ์ ๔ ฟากตะวันออก

๒.๕ ด้านเหนือ จดถนนสาย ก ๓ ฟากใต้
ด้านตะวันออก จดถนนคชเสนีย์ ฟากตะวันตก
ด้านใต้ จดถนนสาย ข ๕ ฟากเหนือ
ด้านตะวันตก จดโรงเรียนนารายณ์วิทยา และวิทยาลัยพาณิชยการเทคนิคการช่าง
ลำานารายณ์

๓. ที่ดินในบริเวณหมายเลข ๓.๑ ถึงหมายเลข ๓.๓ ที่กำหนดไว้เป็นสีแดง ให้เป็นที่ดิน
ประเภทที่อยู่อาศัยหนาแน่นมาก มีรายการดังต่อไปนี้

๓.๑ ด้านเหนือ จดทางหลวงแผ่นดินหมายเลข ๒๐๕ ฟากใต้
ด้านตะวันออก จดเส้นขนานระยะ ๒๕๐ เมตร กับศูนย์กลางถนนคชเสนีย์
และซอยสุระนารายณ์ ๑๔ ฟากตะวันตก

ด้านใต้ จดซอยท่ามะนาว ๒ ฟากเหนือ
ด้านตะวันตก จดถนนคชเสนีย์ ฟากตะวันออก

๓.๒ ด้านเหนือ จดซอยสุระนารายณ์ ๓ ฟากใต้
ด้านตะวันออก จดถนนคชเสนีย์ ฟากตะวันตก
ด้านใต้ จดทางหลวงแผ่นดินหมายเลข ๒๐๕ ฟากเหนือ
ด้านตะวันตก จดซอยสุระนารายณ์ ๓ ฟากตะวันออก

๓.๓ ด้านเหนือ จดทางหลวงแผ่นดินหมายเลข ๒๐๕ ฟากใต้
ด้านตะวันออก จดถนนคชเสนีย์ ฟากตะวันตก
ด้านใต้ จดซอยท่ามะนาว ๔ ฟากเหนือ
ด้านตะวันตก จดซอยสุระนารายณ์ ๖ ฟากตะวันออก

๔. ที่ดินในบริเวณหมายเลข ๔ ที่กำหนดไว้เป็นสีม่วงอ่อน ให้เป็นที่ดินประเภทอุตสาหกรรมเฉพาะกิจ ได้แก่

ด้านเหนือ จดทางหลวงแผ่นดินหมายเลข ๒๑ ฟากใต้
ด้านตะวันออก จดเส้นตั้งฉากระยะ ๑๕๐ เมตร กับทางหลวงแผ่นดินหมายเลข ๒๑ ฟากใต้ ที่จุดซึ่งอยู่ห่างจากถนนสาธารณะไม่ปรากฏชื่อบรรจบกับทางหลวงแผ่นดินหมายเลข ๒๑ ไปทางทิศตะวันออกตามแนวทางหลวงแผ่นดินหมายเลข ๒๑ เป็นระยะ ๒๐๐ เมตร

ด้านใต้ จดเส้นขนานระยะ ๑๕๐ เมตร กับศูนย์กลางทางหลวงแผ่นดินหมายเลข ๒๑

ด้านตะวันตก จดเส้นตั้งฉากระยะ ๑๕๐ เมตร กับทางหลวงแผ่นดินหมายเลข ๒๑ ฟากใต้ ที่จุดซึ่งอยู่ห่างจากทางหลวงแผ่นดินหมายเลข ๒๑ บรรจบกับถนนสาธารณะไม่ปรากฏชื่อไปทางทิศตะวันตกตามแนวทางหลวงแผ่นดินหมายเลข ๒๑ เป็นระยะ ๓๐๐ เมตร

๕. ที่ดินในบริเวณหมายเลข ๕.๑ ถึงหมายเลข ๕.๑๓ ที่กำหนดไว้เป็นสีเขียว ให้เป็นที่ดินประเภทชนบทและเกษตรกรรม มีรายการดังต่อไปนี้

๕.๑ ด้านเหนือ จดแนวเขตผังเมืองรวมด้านเหนือ ซึ่งเป็นเส้นขนานระยะ ๕๐๐ เมตร กับศูนย์กลางถนนสาธารณะไม่ปรากฏชื่อ ฟากเหนือ และเส้นตรงที่ลากจากเส้นขนานระยะ ๕๐๐ เมตร กับศูนย์กลางถนนสาธารณะไม่ปรากฏชื่อ บรรจบกับเขตทางรถไฟสายตะวันออกเฉียงเหนือ ฟากตะวันตก

ด้านตะวันออก จดแนวเขตผังเมืองรวมด้านตะวันออก ซึ่งเป็นเขตทางรถไฟสายตะวันออกเฉียงเหนือ สถานีรถไฟลำน้ำรายณ์ ถนนสาธารณะไม่ปรากฏชื่อ ฟากตะวันออก และเส้นขนานระยะ ๓๐๐ เมตร กับเขตทางรถไฟสายตะวันออกเฉียงเหนือ

ด้านใต้ จดอ่างเก็บน้ำนิคมพัฒนา เส้นขนานระยะ ๓๐๐ เมตร กับเขตทางรถไฟสายตะวันออกเฉียงเหนือ ฟากเหนือ และสำนักงานกำจัดตักแตน - ศัตรูพืช

ด้านตะวันตก จดถนนคชเสนีย์ ฟากตะวันออก และทางหลวงแผ่นดินหมายเลข ๒๑ ฟากตะวันออก

ทั้งนี้ ยกเว้นบริเวณหมายเลข ๗.๑ ที่กำหนดไว้เป็นสีเขียวอ่อน และบริเวณหมายเลข ๑๑.๑ ที่กำหนดไว้เป็นสีเทาอ่อน

๕.๒ ด้านเหนือ จดแนวเขตผังเมืองรวมด้านเหนือ ซึ่งเป็นเส้นขนานระยะ ๕๐๐ เมตร กับศูนย์กลางถนนสาธารณะไม่ปรากฏชื่อ

ด้านตะวันออก จดทางหลวงแผ่นดินหมายเลข ๒๑ ฟากตะวันตก

ด้านใต้ จดทางหลวงแผ่นดินหมายเลข ๒๓๒๑ ฟากเหนือ

ด้านตะวันตก จดแนวเขตผังเมืองรวมด้านตะวันตก ซึ่งเป็นเส้นขนานระยะ ๒๐๐ เมตร กับศูนย์กลางถนนสาธารณะไม่ปรากฏชื่อ ฟากตะวันตก

- ๕.๓ ด้านเหนือ จดถนนสาย ค ๑ ฟากใต้ และเขตทางรถไฟสายตะวันออกเฉียงเหนือ
 ด้านตะวันออก จดคลองสันติเหล็ก ฝั่งใต้
 ด้านใต้ จดทางหลวงแผ่นดินหมายเลข ๒๐๕ ฟากเหนือ
 ด้านตะวันตก จดเส้นขนานระยะ ๒๘๐ เมตร กับศูนย์กลางถนนสาย ข ๑
- ๕.๔ ด้านเหนือ จดทางหลวงแผ่นดินหมายเลข ๒๓๒๑ ฟากใต้ และวัดศิริเจริญธรรม
 ด้านตะวันออก จดทางหลวงแผ่นดินหมายเลข ๒๑ ฟากตะวันตก
 ด้านใต้ จดทางหลวงแผ่นดินหมายเลข ๒๑ ฟากเหนือ และถนนสาธารณะ
 ไม่ปรากฏชื่อ ฟากตะวันออก ฟากเหนือ และฟากตะวันตก
 ด้านตะวันตก จดวัดคลองนารายณ์ ห้วยลำนารายณ์ ฝั่งตะวันออก และ
 แนวเขตผังเมืองรวมด้านตะวันตก
 ทั้งนี้ ยกเว้นบริเวณหมายเลข ๙.๒ ที่กำหนดไว้เป็นสีเขียวมะกอก และบริเวณ
 หมายเลข ๑๑.๓ และหมายเลข ๑๑.๔ ที่กำหนดไว้เป็นสีเทาอ่อน
- ๕.๕ ด้านเหนือ จดแนวเขตผังเมืองรวมด้านตะวันออก และคลองสันติเหล็ก ฝั่งใต้
 ด้านตะวันออก จดเส้นขนานระยะ ๕๐๐ เมตร กับริมฝั่งแม่น้ำป่าสัก ฝั่งตะวันตก
 ด้านใต้ จดทางหลวงแผ่นดินหมายเลข ๒๓๓๘ ฟากเหนือ และ
 สนามกีฬาเทศบาล
 ด้านตะวันตก จดถนนสาย จ ๑ ฟากตะวันออก เส้นขนานระยะ ๕๐๐ เมตร
 กับศูนย์กลางถนนคชเสนีย์ เส้นตั้งฉากกับถนนสาย ข ๔ ที่จุดซึ่งอยู่ห่างจากถนนสาย ข ๔ บรรจบกับ
 ถนนสาย ค ๒ ไปทางทิศตะวันออกตามแนวถนนสาย ข ๔ เป็นระยะ ๓๐๐ เมตร การประปาชัยบาดาล
 เส้นขนานระยะ ๑๐๐ เมตร กับศูนย์กลางถนนสาย ค ๒ เส้นตั้งฉากกับถนนสาย ค ๒ ฟากใต้
 ที่จุดซึ่งอยู่ห่างจากถนนสาย ค ๒ บรรจบกับถนนสาย ข ๒ ไปทางทิศตะวันออกเฉียงเหนือตามแนว
 ถนนสาย ค ๒ เป็นระยะ ๒๒๐ เมตร เส้นตั้งฉากกับทางหลวงแผ่นดินหมายเลข ๒๐๕ ที่จุดซึ่งอยู่ห่างจาก
 ถนนสาย ข ๒ บรรจบกับทางหลวงแผ่นดินหมายเลข ๒๐๕ ไปทางทิศตะวันออกเฉียงเหนือตามแนว
 ทางหลวงแผ่นดินหมายเลข ๒๐๕ เป็นระยะ ๒๐๐ เมตร ทางหลวงแผ่นดินหมายเลข ๒๐๕ ฟากตะวันออก
 และการไฟฟ้าส่วนภูมิภาค อำเภอชัยบาดาล
- ๕.๖ ด้านเหนือ จดห้วยลำนารายณ์ ฝั่งใต้
 ด้านตะวันออก จดห้วยลำนารายณ์ ฝั่งตะวันตก
 ด้านใต้ จดทางหลวงแผ่นดินหมายเลข ๒๑ ฟากเหนือ
 ด้านตะวันตก จดแนวเขตผังเมืองรวมด้านตะวันตก และสถานีไฟฟ้าแรงสูง
- ๕.๗ ด้านเหนือ จดแม่น้ำป่าสัก ฝั่งใต้ และห้วยสาธารณะ ฝั่งใต้
 ด้านตะวันออก จดแนวเขตผังเมืองรวมด้านตะวันออก ซึ่งเป็นเส้นขนานระยะ
 ๑,๐๐๐ เมตร กับศูนย์กลางถนนสาธารณะไม่ปรากฏชื่อ ฟากตะวันออก

ด้านใต้ จดแนวเขตป่าสงวนแห่งชาติ ป่าชัยบาดาล

ด้านตะวันตก จดแม่น้ำป่าสัก ฝั่งตะวันออก

ทั้งนี้ ยกเว้นบริเวณหมายเลข ๑๑.๘ ที่กำหนดไว้เป็นสีเทา

๕.๘ ด้านเหนือ จดทางหลวงแผ่นดินหมายเลข ๒๑ พากใต้ เส้นตั้งฉากกับทางหลวงแผ่นดินหมายเลข ๒๑ พากใต้ ที่จุดซึ่งอยู่ห่างจากถนนสาธารณะไม่ปรากฏชื่อ บรรจบกับทางหลวงแผ่นดินหมายเลข ๒๑ ไปทางทิศตะวันตกเฉียงใต้ตามแนวทางหลวงแผ่นดินหมายเลข ๒๑ เป็นระยะ ๓๐๐ เมตร เส้นขนานระยะ ๑๕๐ เมตร กับศูนย์กลางทางหลวงแผ่นดินหมายเลข ๒๑ เส้นตั้งฉากกับทางหลวงแผ่นดินหมายเลข ๒๑ ที่จุดซึ่งอยู่ห่างจากถนนสาธารณะไม่ปรากฏชื่อ บรรจบกับทางหลวงแผ่นดินหมายเลข ๒๑ ไปทางทิศตะวันออกเฉียงเหนือตามแนวทางหลวงแผ่นดินหมายเลข ๒๑ เป็นระยะ ๒๐๐ เมตร

ด้านตะวันออก จดทางหลวงแผ่นดินหมายเลข ๒๓๓๘ พากตะวันตกและสำนักงานกำจัดตึกแตก - ศัตรูพีช

ด้านใต้ จดเส้นขนานระยะ ๓๐๐ เมตร กับทางรถไฟสายตะวันออกเฉียงเหนือ พากเหนือ เส้นขนานระยะ ๓๖๐ เมตร กับทางหลวงแผ่นดินหมายเลข ๒๓๓๘ ถนนสาธารณะไม่ปรากฏชื่อ พากเหนือ และทางรถไฟสายตะวันออกเฉียงเหนือ พากเหนือ

ด้านตะวันตก จดห้วยลำนารายณ์ ฝั่งตะวันออก

ทั้งนี้ ยกเว้นบริเวณหมายเลข ๑๒.๕ ที่กำหนดไว้เป็นสีน้ำเงิน

๕.๙ ด้านเหนือ จดทางหลวงแผ่นดินหมายเลข ๒๑ พากใต้

ด้านตะวันออก จดห้วยลำนารายณ์ ฝั่งตะวันตก

ด้านใต้ จดทางรถไฟสายตะวันออกเฉียงเหนือ พากเหนือ

ด้านตะวันตก จดแนวเขตผังเมืองรวมด้านตะวันตก ซึ่งเป็นเส้นตรงที่ลากต่อจากเส้นขนานระยะ ๒๐๐ เมตร กับถนนสาธารณะไม่ปรากฏชื่อ พากตะวันตก

๕.๑๐ ด้านเหนือ จดทางรถไฟสายตะวันออกเฉียงเหนือ พากใต้ และถนนสาธารณะไม่ปรากฏชื่อ พากใต้

ด้านตะวันออก จดถนนสาย ก ๒ พากตะวันตก

ด้านใต้ จดทางหลวงแผ่นดินหมายเลข ๒๐๕ พากเหนือ

ด้านตะวันตก จดห้วยลำนารายณ์ ฝั่งตะวันออก

๕.๑๑ ด้านเหนือ จดทางรถไฟสายตะวันออกเฉียงเหนือ พากใต้

ด้านตะวันออก จดห้วยลำนารายณ์ ฝั่งตะวันตก

ด้านใต้ จดทางหลวงแผ่นดินหมายเลข ๒๐๕ พากเหนือ

ด้านตะวันตก จดแนวเขตผังเมืองรวมด้านตะวันตก ที่ซึ่งเป็นเส้นตรงที่ลากต่อจากเส้นขนานระยะ ๒๐๐ เมตร กับถนนสาธารณะไม่ปรากฏชื่อ พากตะวันตก

๕.๑๒ ด้านเหนือ จดทางหลวงแผ่นดินหมายเลข ๒๐๕ ปากตะวันออก

ด้านตะวันออก จดถนนสาย ก ๓ ปากใต้ วัดอุดมสันติวรรม เส้นขนานระยะ ๑๓๐ เมตร กับศูนย์กลางถนนสาย จ ๒ ถนนสาธารณะไม่ปรากฏชื่อ ปากใต้ ถนนสาย จ ๒ ปากตะวันตก ถนนสาธารณะไม่ปรากฏชื่อ ปากตะวันตก เส้นตั้งฉากกับถนนสาธารณะไม่ปรากฏชื่อ ปากตะวันออก ที่จุดซึ่งอยู่ห่างจากถนนสาธารณะไม่ปรากฏชื่อ บรรจบกับถนนสาย ข ๕ ไปทางทิศตะวันออกเฉียงใต้ ตามแนวถนนสาย จ ๒ และถนนสาธารณะไม่ปรากฏชื่อ เป็นระยะ ๕๒๐ เมตร เส้นตั้งฉากกับถนนคชเสนีย์ ปากตะวันตก ที่จุดซึ่งถนนสาย จ ๑ บรรจบกับถนนคชเสนีย์ ปากตะวันตก และทางหลวงแผ่นดิน หมายเลข ๒๓๓๘ ปากตะวันตก

ด้านใต้ จดเส้นขนานระยะ ๕๐๐ เมตร กับริมฝั่งแม่น้ำป่าสัก ฝั่งตะวันตก

ด้านตะวันตก จดเส้นขนานระยะ ๕๐๐ เมตร กับริมฝั่งแม่น้ำป่าสัก ฝั่งตะวันออก และเส้นขนานระยะ ๕๐๐ เมตร กับริมฝั่งห้วยลำนารายณ์ ฝั่งตะวันออก

๕.๑๓ ด้านเหนือ จดถนนชลประทาน ปากใต้

ด้านตะวันออก จดถนนชลประทาน ปากตะวันตก

ด้านใต้ จดถนนชลประทาน ปากเหนือ

ด้านตะวันตก จดทางหลวงแผ่นดินหมายเลข ๒๐๕ ปากตะวันออก และ สำนักงานที่ดินจังหวัดลพบุรี สาขาชัยบาดาล

๖. ที่ดินในบริเวณหมายเลข ๖.๑ และหมายเลข ๖.๒ ที่กำหนดไว้เป็นสี่เหลี่ยมกรอบ และ เส้นทแยงสี่เหลี่ยม ให้เป็นที่ดินประเภทอนุรักษ์ชนบทและเกษตรกรรม มีรายการดังต่อไปนี้

๖.๑ ด้านเหนือ จดเส้นขนานระยะ ๕๐๐ เมตร กับริมฝั่งแม่น้ำป่าสัก ฝั่งเหนือ

ด้านตะวันออก จดแนวเขตผังเมืองรวมด้านตะวันออก ซึ่งเป็นคลองสันติเหล็ก

ด้านใต้ จดริมแม่น้ำป่าสัก ฝั่งเหนือ

ด้านตะวันตก จดวัดท่ามะนาว และทางหลวงแผ่นดินหมายเลข ๒๓๓๘ ปากตะวันออก

ทั้งนี้ ยกเว้นบริเวณหมายเลข ๑๒.๑๒ ที่กำหนดไว้เป็นสี่น้ำเงิน

๖.๒ ด้านเหนือ จดเส้นขนานระยะ ๕๐๐ เมตร กับริมฝั่งห้วยลำนารายณ์ ฝั่งเหนือ เส้นขนานระยะ ๕๐๐ เมตร กับริมฝั่งแม่น้ำป่าสัก ฝั่งเหนือ และสระน้ำสาธารณประโยชน์

ด้านตะวันออก จดทางหลวงแผ่นดินหมายเลข ๒๓๓๘ ปากตะวันตก และ โรงเรียนบ้านท่ามะนาว

ด้านใต้ จดริมฝั่งแม่น้ำป่าสัก ฝั่งเหนือ และห้วยลำนารายณ์ ฝั่งเหนือ

ด้านตะวันตก จดทางหลวงแผ่นดินหมายเลข ๒๐๕ ปากใต้

๗. ที่ดินในบริเวณหมายเลข ๗.๑ ถึงหมายเลข ๗.๕ ที่กำหนดไว้เป็นสีเขียวอ่อน ให้เป็นที่ดินประเภทที่โล่งเพื่อนันทนาการและการรักษาคุณภาพสิ่งแวดล้อม มีรายการดังต่อไปนี้

- ๗.๑ อ่างเก็บน้ำบ้านสุขเจริญ
- ๗.๒ อ่างเก็บน้ำนิคม
- ๗.๓ สนามกีฬาเฉลิมพระเกียรติ
- ๗.๔ สนามกีฬาเทศบาล
- ๗.๕ สระน้ำสาธารณประโยชน์

๘. ที่ดินในบริเวณหมายเลข ๘ ที่กำหนดไว้เป็นสีเขียวอ่อนมีเส้นทแยงสีขาว ให้เป็นที่ดินประเภทอนุรักษ์ป่าไม้ ได้แก่ ป่าสงวนแห่งชาติ ป่าชัยบาดาล

๙. ที่ดินในบริเวณหมายเลข ๙.๑ ถึงหมายเลข ๙.๗ ที่กำหนดไว้เป็นสีเขียวมะกอก ให้เป็นที่ดินประเภทสถาบันการศึกษา มีรายการดังต่อไปนี้

- ๙.๑ โรงเรียนชัยบาดาลวิทยา
- ๙.๒ โรงเรียนวัดศิริบรรพต
- ๙.๓ โรงเรียนสามัคคีวิทยา
- ๙.๔ โรงเรียนอนุบาลบ้านลำนารายณ์ และโรงเรียนอารีย์สวัสดิ์
- ๙.๕ โรงเรียนดารุสลามวิทยา
- ๙.๖ โรงเรียนนารายณ์วิทยา และวิทยาลัยพาณิชยการเทคนิคการช่างลำนารายณ์
- ๙.๗ โรงเรียนบ้านท่ามะนาว

๑๐. ที่ดินในบริเวณหมายเลข ๑๐ ที่กำหนดไว้เป็นสีฟ้า ให้เป็นที่ดินประเภทที่โล่งเพื่อการรักษาคุณภาพสิ่งแวดล้อม ได้แก่

ด้านเหนือ จดทางหลวงแผ่นดินหมายเลข ๒๐๕ ฟากใต้ และห้วยลำนารายณ์ฝั่งใต้

ด้านตะวันออก จดห้วยลำนารายณ์ ฝั่งตะวันตก และแม่น้ำป่าสัก ฝั่งตะวันตก

ด้านใต้ จดแนวเขตผังเมืองรวมด้านใต้ ซึ่งเป็นเส้นตรงที่ลากจากจุด

ซึ่งอยู่ห่างจากทางหลวงแผ่นดินหมายเลข ๒๓๓๘ บรรจบกับทางหลวงแผ่นดินหมายเลข ๒๐๘๙ ไปทางทิศตะวันตกเฉียงใต้ตามแนวทางหลวงแผ่นดินหมายเลข ๒๐๘๙ เป็นระยะ ๓,๐๐๐ เมตร ไปทางทิศตะวันตกเฉียงเหนือ จนบรรจบกับทางหลวงแผ่นดินหมายเลข ๒๐๕ ที่จุดซึ่งเป็นแนวเขตผังเมืองรวมด้านตะวันตก ซึ่งเป็นแนวเส้นตรงเดียวกันกับเส้นขนานระยะ ๒๐๐ เมตร กับศูนย์กลางถนนสาธารณะไม่ปรากฏชื่อ บรรจบกับทางหลวงแผ่นดินหมายเลข ๒๐๕ และแนวเขตป่าสงวนแห่งชาติป่าชัยบาดาล

ด้านตะวันตก จดทางหลวงแผ่นดินหมายเลข ๒๐๕ ฟากตะวันออก และถนนชลประทาน ฟากใต้และฟากตะวันออก

๑๑. ที่ดินในบริเวณหมายเลข ๑๑.๑ ถึงหมายเลข ๑๑.๑๑ ที่กำหนดไว้เป็นสีเทาอ่อน ให้เป็นที่ดินประเภทสถาบันศาสนา มีรายการดังต่อไปนี้

- ๑๑.๑ วัดพิทักษ์ไทยสุขเจริญ
- ๑๑.๒ วัดศิริเจริญธรรม
- ๑๑.๓ วัดศิริบรรพต
- ๑๑.๔ สุสาน
- ๑๑.๕ วัดลำนารายณ์
- ๑๑.๖ วัดคลองนารายณ์
- ๑๑.๗ มัสยิดดารุสลาม
- ๑๑.๘ วัดท่าฉางราษฎร์บำรุง
- ๑๑.๙ ศาลเจ้า
- ๑๑.๑๐ วัดอุดมสันติวรรณ
- ๑๑.๑๑ วัดท่ามะนาว

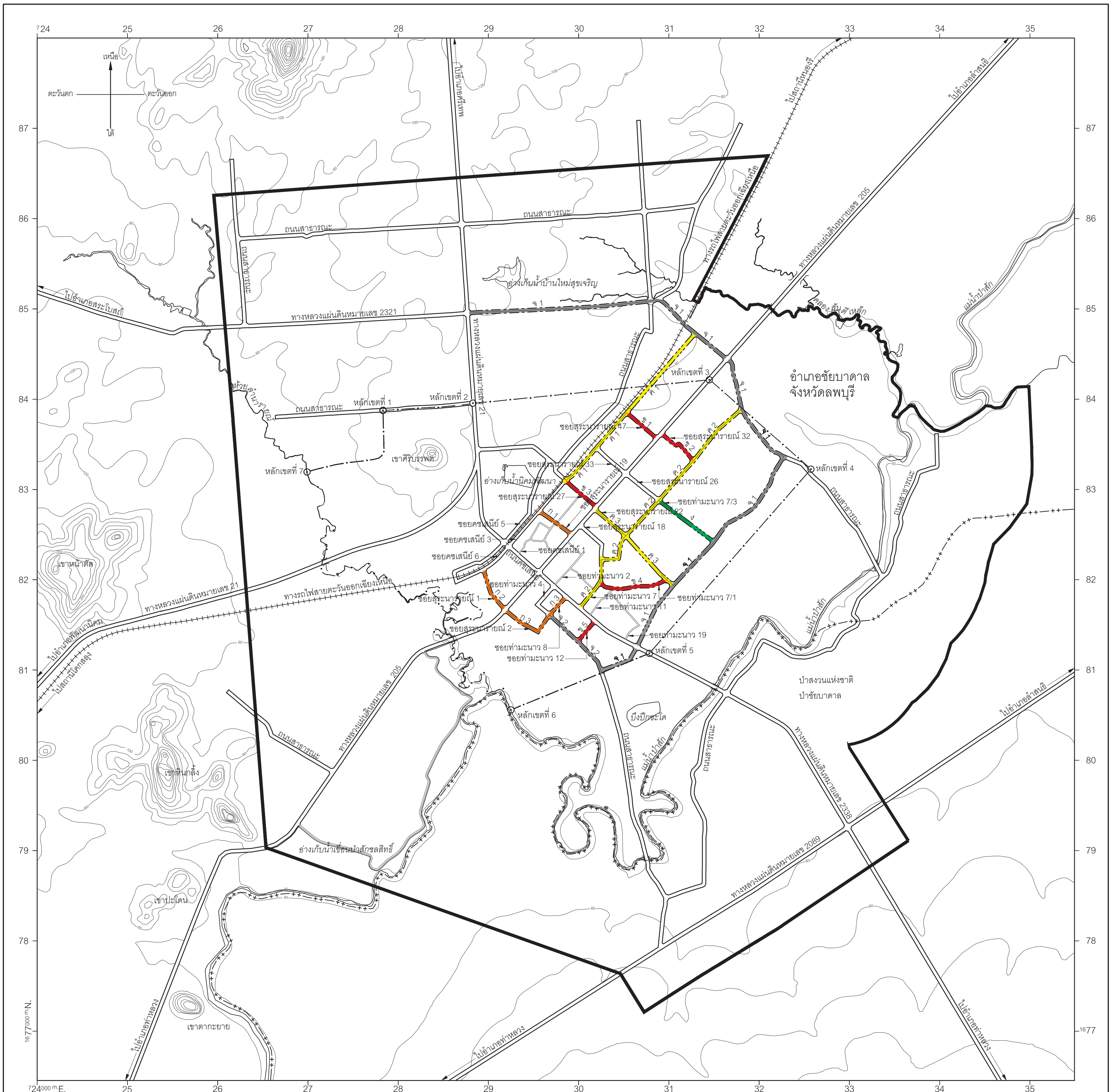
๑๒. ที่ดินในบริเวณหมายเลข ๑๒.๑ ถึงหมายเลข ๑๒.๑๓ ที่กำหนดไว้เป็นสีน้ำเงิน ให้เป็นที่ดินประเภทสถาบันราชการ การสาธารณูปโภคและสาธารณูปการ มีรายการดังต่อไปนี้

- ๑๒.๑ การไฟฟ้าส่วนภูมิภาคอำเภอชัยบาดาล
- ๑๒.๒ สถานีรถไฟลำนารายณ์
- ๑๒.๓ โรงพยาบาลชัยบาดาล
- ๑๒.๔ สำนักงานกำจัดตึกแตก - ศัตรุพีช
- ๑๒.๕ สถานีขนส่งลำนารายณ์
- ๑๒.๖ แขวงทางหลวงบุรีที่ ๒ (ลำนารายณ์)
- ๑๒.๗ การประปาชัยบาดาล
- ๑๒.๘ สถานีไฟฟ้าแรงสูง
- ๑๒.๙ ที่ว่าการอำเภอชัยบาดาล สถานีตำรวจภูธรอำเภอชัยบาดาล และสโมสรข้าราชการ
- ๑๒.๑๐ บ้านพักข้าราชการแขวงทางหลวงบุรีที่ ๒
- ๑๒.๑๑ สถานีดับเพลิง สำนักงานเทศบาลลำนารายณ์ ห้องสมุดประชาชน สำนักงานสาธารณสุขอำเภอชัยบาดาล สำนักงานป่าไม้อำเภอชัยบาดาล และสำนักงานศึกษาธิการอำเภอชัยบาดาล
- ๑๒.๑๒ โรงสูบน้ำ
- ๑๒.๑๓ สำนักงานที่ดินจังหวัดลพบุรี สาขาชัยบาดาล

แผนผังแสดงโครงการคมนาคมและขนส่งท้ายกฎกระทรวง
ให้ใช้บังคับผังเมืองรวมชุมชนลำนาทรายณ์ จังหวัดลพบุรี
พ.ศ. 2558

มาตราส่วน 1 : 25,000

0 0.5 1 2 กิโลเมตร



เครื่องหมาย

- แนวเขตผังเมืองรวม
- เขตเทศบาล
- แนวเขตป่าสงวนแห่งชาติ แนวเขตอุทยานแห่งชาติ แนวเขตรักษาพันธุ์สัตว์ป่า
- ถนนเดิม
- ถนนเดิมขยาย
- ถนนโครงการ
- ทางรถไฟ
- สะพาน
- แม่น้ำ คลอง ห้วย
- อ่างเก็บน้ำ บึง
- เส้นชั้นความสูง
- ภูเขา

ความกว้างเขตทาง

- ขนาดเขตทาง 12.00 เมตร
- ขนาดเขตทาง 14.00 เมตร
- ขนาดเขตทาง 16.00 เมตร
- ขนาดเขตทาง 18.00 เมตร
- ขนาดเขตทาง 25.00 เมตร

ผังเมืองรวมชุมชนลำนาทรายณ์ จังหวัดลพบุรี

(นายประสงค์ แสนสุวรรณ)
ผู้อำนวยการสำนักวิศวกรรมผังเมือง

(นายมณฑล สุตประเสริฐ)
อธิบดีกรมโยธาธิการและผังเมือง

รายการประกอบแผนผังแสดงโครงการคมนาคมและขนส่งทำยกภูกระทรวง
ให้ใช้บังคับผังเมืองรวมชุมชนลำน้ำรายณ์ จังหวัดลพบุรี

พ.ศ. ๒๕๕๘

ถนนตามแผนผังแสดงโครงการคมนาคมและขนส่ง แบ่งเป็น ๕ ขนาด คือ

๑. ถนนแบบ ก ขนาดเขตทาง ๑๒.๐๐ เมตร จำนวน ๓ สาย ดังนี้

ถนนสาย ก ๑ เป็นถนนเดิมกำหนดให้ขยายเขตทาง คือ ซอยสุระนารายณ์ ๑๙ เริ่มต้นจาก
ซอยคชเสนีย์ ๓ ไปทางทิศตะวันออกเฉียงใต้ตามแนวถนนเดิม จนบรรจบกับทางหลวงแผ่นดินหมายเลข ๒๐๕

ถนนสาย ก ๒ เป็นถนนเดิมกำหนดให้ขยายเขตทาง คือ ซอยสุระนารายณ์ ๑ เริ่มต้นจาก
ซอยคชเสนีย์ ๖ ไปทางทิศตะวันออกเฉียงใต้ตามแนวถนนเดิม จนบรรจบกับทางหลวงแผ่นดินหมายเลข ๒๐๕

ถนนสาย ก ๓ เป็นถนนเดิมกำหนดให้ขยายเขตทาง คือ ซอยสุระนารายณ์ ๒ และ
ซอยท่ามะนาว ๘ เริ่มต้นจากทางหลวงแผ่นดินหมายเลข ๒๐๕ ไปทางทิศตะวันออกเฉียงใต้และ
ทิศตะวันออกเฉียงเหนือตามแนวถนนเดิม จนบรรจบกับถนนคชเสนีย์

๒. ถนนแบบ ข ขนาดเขตทาง ๑๔.๐๐ เมตร จำนวน ๕ สาย ดังนี้

ถนนสาย ข ๑ เป็นถนนเดิมกำหนดให้ขยายเขตทาง คือ ซอยสุระนารายณ์ ๔๗ เริ่มต้นจาก
ทางหลวงแผ่นดินหมายเลข ๒๐๕ ไปทางทิศตะวันตกเฉียงเหนือ ตามแนวถนนเดิม จนบรรจบกับถนนเดิม
ไม่ปรากฏชื่อ (ถนนสาย ค ๑)

ถนนสาย ข ๒ เป็นถนนเดิมกำหนดให้ขยายเขตทาง คือ ซอยสุระนารายณ์ ๓๒ เริ่มต้นจาก
ทางหลวงแผ่นดินหมายเลข ๒๐๕ ไปทางทิศตะวันออกเฉียงใต้ตามแนวถนนเดิม จนบรรจบกับถนนเดิมไม่ปรากฏชื่อ
(ถนนสาย ค ๒)

ถนนสาย ข ๓ เป็นถนนเดิมกำหนดให้ขยายเขตทาง คือ ซอยสุระนารายณ์ ๒๗ เริ่มต้นจาก
ซอยคชเสนีย์ ๓ ไปทางทิศตะวันออกเฉียงใต้ตามแนวถนนเดิม จนบรรจบกับทางหลวงแผ่นดินหมายเลข ๒๐๕

ถนนสาย ข ๔ เป็นถนนเดิมกำหนดให้ขยายเขตทาง คือ ซอยท่ามะนาว ๗/๑ เริ่มต้นจาก
ซอยท่ามะนาว ๗ (ถนนสาย ค ๒) ไปทางทิศตะวันออกตามแนวถนนเดิม จนบรรจบกับถนนเดิมไม่ปรากฏชื่อ
(ถนนสาย ค ๓)

ถนนสาย ข ๕ เป็นถนนเดิมกำหนดให้ขยายเขตทาง คือ ซอยท่ามะนาว ๑๒ เริ่มต้นจาก
ซอยท่ามะนาว ๔ (ถนนสาย จ ๒) ไปทางทิศตะวันออกเฉียงเหนือตามแนวถนนเดิม จนบรรจบกับ
ถนนคชเสนีย์

๓. ถนนแบบ ค ขนาดเขตทาง ๑๖.๐๐ เมตร จำนวน ๓ สาย ดังนี้

ถนนสาย ค ๑ เป็นถนนเดิมไม่ปรากฏชื่อกำหนดให้ขยายเขตทาง และถนนโครงการ
กำหนดให้ก่อสร้างใหม่ เริ่มต้นจากซอยคชเสนีย์ ๓ ที่บริเวณซอยคชเสนีย์ ๓ บรรจบกับซอยสุระนารายณ์ ๒๗
(ถนนสาย ข ๓) ไปทางทิศตะวันออกเฉียงเหนือ ตามแนวถนนเดิมไม่ปรากฏชื่อ จนบรรจบกับซอยสุระนารายณ์ ๔๗

(ถนนสาย ข ๑) ไปทางทิศตะวันออกเฉียงเหนือ ระยะประมาณ ๑,๑๖๐ เมตร จนบรรจบกับถนนเดิมไม่ปรากฏชื่อ (ถนนสาย จ ๑) ที่บริเวณห่างจากถนนเดิมไม่ปรากฏชื่อ (ถนนสาย จ ๑) บรรจบกับทางหลวงแผ่นดินหมายเลข ๒๐๕ ไปทางทิศตะวันตกเฉียงเหนือตามแนวถนนเดิมไม่ปรากฏชื่อ (ถนนสาย จ ๑) ระยะประมาณ ๔๕๐ เมตร

ถนนสาย ค ๒ เป็นถนนเดิมกำหนดให้ขยายเขตทาง คือ ซอยท่ามะนาว ๗ และถนนเดิมไม่ปรากฏชื่อ เริ่มต้นจากถนนคชเสนีย์ ไปทางทิศตะวันออกเฉียงเหนือตามแนวถนนเดิมจนบรรจบกับถนนเดิมไม่ปรากฏชื่อ (ถนนสาย จ ๑)

ถนนสาย ค ๓ เป็นถนนเดิมกำหนดให้ขยายเขตทางคือ ซอยสุระนารายณ์ ๒๒ และถนนเดิมไม่ปรากฏชื่อ และถนนโครงการกำหนดให้ก่อสร้างใหม่ เริ่มต้นจากทางหลวงแผ่นดินหมายเลข ๒๐๕ ไปทางทิศตะวันออกเฉียงใต้ตามแนวถนนเดิมตัดกับถนนเดิมไม่ปรากฏชื่อ (ถนนสาย ค ๒) ไปทางทิศตะวันออกเฉียงใต้ ระยะประมาณ ๕๕๐ เมตร บรรจบกับถนนเดิมไม่ปรากฏชื่อ ไปทางทิศตะวันออกเฉียงใต้ตามแนวถนนเดิม จนบรรจบกับถนนเดิมไม่ปรากฏชื่อ (ถนนสาย จ ๑)

๔. ถนนแบบ ง ขนาดเขตทาง ๑๘.๐๐ เมตร จำนวน ๑ สาย ดังนี้

ถนนสาย ง เป็นถนนเดิมกำหนดให้ขยายเขตทาง คือ ซอยท่ามะนาว ๗/๓ และถนนโครงการกำหนดให้ก่อสร้างใหม่ เริ่มต้นจากถนนเดิมไม่ปรากฏชื่อ (ถนนสาย ค ๒) ไปทางทิศตะวันออกเฉียงใต้ตามแนวถนนเดิมจนสุดถนน ไปทางทิศตะวันออกเฉียงใต้ ระยะประมาณ ๓๔๐ เมตร จนบรรจบกับถนนเดิมไม่ปรากฏชื่อ (ถนนสาย จ ๑) ที่บริเวณถนนเดิมไม่ปรากฏชื่อ (ถนนสาย จ ๑) บรรจบกับถนนเดิมไม่ปรากฏชื่อ (ถนนสาย ค ๓) ไปทางทิศตะวันออกเฉียงเหนือตามแนวถนนเดิมไม่ปรากฏชื่อ (ถนนสาย จ ๑) ระยะประมาณ ๖๖๐ เมตร

๕. ถนนแบบ จ ขนาดเขตทาง ๒๕.๐๐ เมตร จำนวน ๒ สาย ดังนี้

ถนนสาย จ ๑ เป็นถนนเดิมไม่ปรากฏชื่อกำหนดให้ขยายเขตทาง และถนนโครงการกำหนดให้ก่อสร้างใหม่ เริ่มต้นจากทางหลวงแผ่นดินหมายเลข ๒๑ ที่บริเวณทางหลวงแผ่นดินหมายเลข ๒๓๒๑ บรรจบกับทางหลวงแผ่นดินหมายเลข ๒๑ ไปทางทิศตะวันออกเฉียงและทิศตะวันออกเฉียงใต้ตามแนวถนนเดิมตัดกับทางหลวงแผ่นดินหมายเลข ๒๐๕ ไปทางทิศตะวันออกเฉียงใต้และทิศตะวันตกเฉียงใต้ตามแนวถนนเดิมจนบรรจบกับถนนเดิมไม่ปรากฏชื่อ (ถนนสาย ค ๓) ไปทางทิศตะวันตกเฉียงใต้ ระยะประมาณ ๘๐๐ เมตร ตัดกับถนนคชเสนีย์ ที่บริเวณซอยท่ามะนาว ๑๙ บรรจบกับถนนคชเสนีย์ ไปทางทิศตะวันออกเฉียงใต้ตามแนวถนนคชเสนีย์ ระยะประมาณ ๑๕๐ เมตร ไปทางทิศตะวันตกเฉียงใต้ ระยะประมาณ ๕๐๐ เมตร จนบรรจบกับซอยท่ามะนาว ๔ (ถนนสาย จ ๒) ที่บริเวณซอยท่ามะนาว ๑๒ (ถนนสาย ข ๕) บรรจบกับซอยท่ามะนาว ๔ (ถนนสาย จ ๒) ไปทางทิศตะวันออกเฉียงใต้ตามแนวซอยท่ามะนาว ๔ (ถนนสาย จ ๒) ระยะประมาณ ๔๓๐ เมตร

ถนนสาย จ ๒ เป็นถนนเดิมกำหนดให้ขยายเขตทาง คือ ซอยท่ามะนาว ๔ เริ่มต้นจากซอยท่ามะนาว ๘ ไปทางทิศตะวันออกเฉียงใต้ตามแนวถนนเดิม จนบรรจบถนนสาย จ ๑

หมายเหตุ :- เหตุผลในการประกาศใช้กฎกระทรวงฉบับนี้ คือ โดยที่สมควรกำหนดให้ใช้บังคับผังเมืองรวมในท้องที่ตำบลนิคมลำนารายณ์ ตำบลลำนารายณ์ ตำบลบ้านใหม่สามัคคี ตำบลบัวชุม ตำบลชัยนารายณ์ ตำบลท่ามะนาว และตำบลท่าดินดำ อำเภอชัยบาดาล จังหวัดลพบุรี เพื่อใช้เป็นแนวทางในการพัฒนาและการดำรงรักษาเมืองและบริเวณที่เกี่ยวข้องหรือชนบท ในด้านการใช้ประโยชน์ในทรัพย์สิน การคมนาคมและการขนส่ง การสาธารณสุขปโภค บริการสาธารณะ และสภาพแวดล้อม ทั้งนี้ เพื่อให้บรรลุวัตถุประสงค์ของการผังเมือง และโดยที่มาตรา ๒๖ วรรคหนึ่ง แห่งพระราชบัญญัติการผังเมือง พ.ศ. ๒๕๑๘ ซึ่งแก้ไขเพิ่มเติมโดยพระราชบัญญัติการผังเมือง (ฉบับที่ ๓) พ.ศ. ๒๕๓๕ บัญญัติว่า การใช้บังคับผังเมืองรวมให้กระทำโดยกฎกระทรวง จึงจำเป็นต้องออกกฎกระทรวงนี้