

# HIGHLIGHT DATA

สรุปข้อมูลอสังหาริมทรัพย์ ไตรมาส 1 ปี 2563

## การออกใบอนุญาตจัดสรรทั่วประเทศ ไตรมาส 1 ปี 2563



จำนวนโครงการ  
ที่ได้รับใบอนุญาตจัดสรร

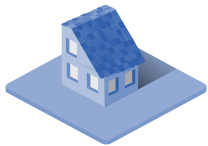
↓ ร้อยละ 3.6  
จากไตรมาสก่อน  
↑ ร้อยละ 48.3  
จากไตรมาสเดียวกัน  
ของปีก่อน



จำนวนหน่วย  
ที่ได้รับอนุญาตจัดสรร

↓ ร้อยละ 21.9  
จากไตรมาสก่อน  
↑ ร้อยละ 47.5  
จากไตรมาสเดียวกัน  
ของปีก่อน

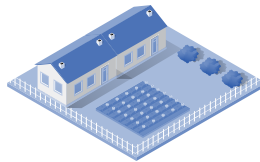
## เมื่อพิจารณาประเภทที่อยู่อาศัยที่ได้รับอนุญาตจัดสรรมากที่สุดในไตรมาสนี้ ได้แก่



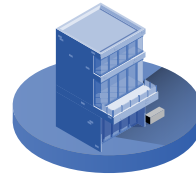
**15,676** หน่วย  
ทาวน์เฮ้าส์



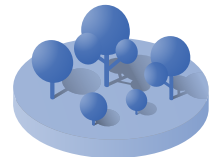
**5,948** หน่วย  
บ้านเดี่ยว



**4,320** หน่วย  
บ้านแฝด

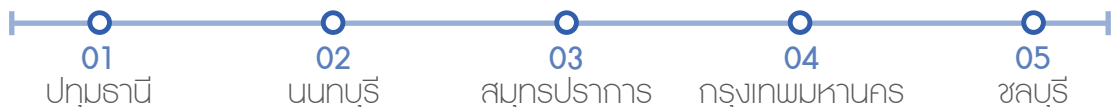


**484** หน่วย  
อาคารพาณิชย์



**971** แปลง  
ที่ดินเปล่า

## จังหวัดที่มีจำนวนหน่วยที่ได้รับใบอนุญาตจัดสรรมากที่สุด 5 อันดับแรก ได้แก่



**การออกใบอนุญาตก่อสร้างเพื่อที่อยู่อาศัยประเภทแนวราบ ทั่วประเทศ** ในไตรมาส 1 ปี 2563 มีจำนวน 63,438 หน่วย เพิ่มขึ้นร้อยละ 5.5 จากไตรมาสก่อน และเพิ่มขึ้นร้อยละ 0.4 จากไตรมาสเดียวกันของปีก่อน เป็นพื้นที่ที่ได้รับอนุญาตก่อสร้าง 8,336,246 ตารางเมตร เพิ่มขึ้นร้อยละ 1.8 จากไตรมาสก่อน แต่ลดลงร้อยละ 0.2 จากไตรมาสเดียวกันของปีก่อน จะเห็นได้ว่าจังหวัดที่มีจำนวนหน่วยที่ได้รับใบอนุญาตก่อสร้างประเภทแนวราบมากที่สุด 5 อันดับแรก ได้แก่ กรุงเทพมหานคร สมุทรปราการ ปทุมธานี นครราชสีมา และชลบุรี

**การออกใบอนุญาตก่อสร้างเพื่อที่อยู่อาศัยประเภทอาคารชุด ทั่วประเทศ** ในไตรมาส 1 ปี 2563 มีการออกใบอนุญาตก่อสร้างอาคารชุด 59 อาคาร ลดลงร้อยละ 52.8 จากไตรมาสก่อน และลดลงร้อยละ 48.7 จากไตรมาสเดียวกันของปีก่อน เป็นพื้นที่ที่ได้รับอนุญาตก่อสร้าง 275,527 ตารางเมตร ลดลงร้อยละ 81.1 จากไตรมาสก่อน และลดลงร้อยละ 81.5 จากไตรมาสเดียวกันของปีก่อน ทั้งนี้จังหวัดที่มีพื้นที่ที่ได้รับอนุญาตก่อสร้างอาคารชุดมากที่สุด 5 อันดับแรก ได้แก่ กรุงเทพมหานคร ชลบุรี ภูเก็ต สมุทรปราการ และสระบุรี

## ที่อยู่อาศัยสร้างเสร็จจดทะเบียนใหม่ ในเขตกรุงเทพฯ - ปริมาณ ไตรมาส 1 ปี 2563



กรุงเทพฯ - ปริมาณ  
จำนวนหน่วยสร้างเสร็จ

↓ ร้อยละ 13.9  
จากไตรมาสก่อน

↑ ร้อยละ 9.0  
จากไตรมาสเดียวกัน  
ของปีก่อน



กรุงเทพฯ  
จำนวนหน่วยสร้างเสร็จ

↓ ร้อยละ 8.0  
จากไตรมาสก่อน

↑ ร้อยละ 14.0  
จากไตรมาสเดียวกัน  
ของปีก่อน



ปริมณฑล  
จำนวนหน่วยสร้างเสร็จ

↓ ร้อยละ 24.7  
จากไตรมาสก่อน

↓ ร้อยละ 0.7  
จากไตรมาสเดียวกัน  
ของปีก่อน

### เมื่อพิจารณาแยกตามประเภทที่อยู่อาศัย ได้ดังนี้

**ห้องชุด** มีจำนวน 13,943 หน่วย (สัดส่วนร้อยละ 51 ของที่อยู่อาศัยสร้างเสร็จจดทะเบียนใหม่ทุกประเภทรวมกัน) ลดลงร้อยละ 25.4 จากไตรมาสก่อน แต่เพิ่มขึ้นร้อยละ 25.2 จากไตรมาสเดียวกันของปีก่อน

**บ้านเดี่ยว** มีจำนวน 7,568 หน่วย (สัดส่วนร้อยละ 28) เพิ่มขึ้นร้อยละ 11.1 จากไตรมาสก่อน แต่ลดลงร้อยละ 2.5 จากไตรมาสเดียวกันของปีก่อน

**ทาวน์เฮ้าส์** มีจำนวน 4,452 หน่วย (สัดส่วนร้อยละ 16) ลดลงร้อยละ 5.5 จากไตรมาสก่อน และลดลงร้อยละ 11.0 จากไตรมาสเดียวกันของปีก่อน

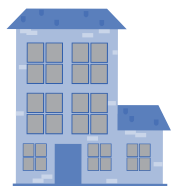
**บ้านแฝด** มีจำนวน 702 หน่วย (สัดส่วนร้อยละ 3) เพิ่มขึ้นร้อยละ 11.4 จากไตรมาสก่อน และเพิ่มขึ้นร้อยละ 57.4 จากไตรมาสเดียวกันของปีก่อน

**อาคารพาณิชย์** มีจำนวน 602 หน่วย (สัดส่วนร้อยละ 2) ลดลงร้อยละ 27.5 จากไตรมาสก่อน และลดลงร้อยละ 9.2 จากไตรมาสเดียวกันของปีก่อน

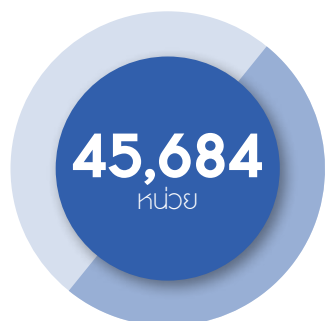
### พื้นที่ซึ่งมีหน่วยที่อยู่อาศัยสร้างเสร็จจดทะเบียนใหม่ประเภทแนวราบมากที่สุด 5 อันดับแรก



### พื้นที่ซึ่งมีหน่วยที่อยู่อาศัยสร้างเสร็จจดทะเบียนใหม่ประเภทห้องชุดมากที่สุด 5 อันดับแรก



## การโอนกรรมสิทธิ์ที่อยู่อาศัย ในเขตกรุงเทพฯ - ปริมาณ ไตรมาส 1 ปี 2563



จำนวนรวม

↓ **ร้อยละ 19.1**  
จากไตรมาสก่อน

↓ **ร้อยละ 11.4**  
จากไตรมาสเดียวกัน  
ของปีก่อน

ห้องชุดเป็นประเภทที่มีการโอนมากที่สุด จำนวน 22,335 หน่วย ลดลงร้อยละ 25.0 จากไตรมาสก่อน และลดลงร้อยละ 6.8 จากไตรมาสเดียวกันของปีก่อน รองลงมาเป็น **ทาวน์เฮ้าส์** จำนวน 13,716 หน่วย ลดลงร้อยละ 10.2 จากไตรมาสก่อน และลดลงร้อยละ 12.8 จากไตรมาสเดียวกันของปีก่อน **บ้านเดี่ยว** จำนวน 6,143 หน่วย ลดลงร้อยละ 15.8 จากไตรมาสก่อน และลดลงร้อยละ 17.7 จากไตรมาสเดียวกันของปีก่อน **อาคารพาณิชย์** จำนวน 1,749 หน่วย ลดลงร้อยละ 18.2 จากไตรมาสก่อน

และลดลงร้อยละ 26.1 จากไตรมาสเดียวกันของปีก่อน **บ้านแฝด** จำนวน 1,741 หน่วย ลดลงร้อยละ 10.2 จากไตรมาสก่อน และลดลงร้อยละ 14.0 จากไตรมาสเดียวกันของปีก่อน

มูลค่าการโอนกรรมสิทธิ์ที่อยู่อาศัยมีจำนวนรวม 129,386 ล้านบาท ลดลงร้อยละ 25.4 จากไตรมาสก่อน และลดลงร้อยละ 16.0 จากไตรมาสเดียวกันของปีก่อน แบ่งเป็น **ห้องชุด** มากที่สุด มูลค่า 52,748 ล้านบาท ลดลงร้อยละ 36.6 จากไตรมาสก่อน และลดลงร้อยละ 19.4 จากไตรมาสเดียวกันของปีก่อน รองลงมาเป็น **บ้านเดี่ยว** มูลค่า 32,459 ล้านบาท ลดลงร้อยละ 21.4 จากไตรมาสก่อน และลดลงร้อยละ 17.1 จากไตรมาสเดียวกันของปีก่อน **ทาวน์เฮ้าส์** มูลค่า 30,179 ล้านบาท ลดลงร้อยละ 8.0 จากไตรมาสก่อน และลดลงร้อยละ 7.7 จากไตรมาสเดียวกันของปีก่อน **อาคารพาณิชย์** มูลค่า 7,277 ล้านบาท ลดลงร้อยละ 18.1 จากไตรมาสก่อน และลดลงร้อยละ 20.7 จากไตรมาสเดียวกันของปีก่อน **บ้านแฝด** มูลค่า 6,722 ล้านบาท ลดลงร้อยละ 8.9 จากไตรมาสก่อน และลดลงร้อยละ 11.6 จากไตรมาสเดียวกันของปีก่อน

### สินเชื่อที่อยู่อาศัยบุคคลทั่วไปปล่อยใหม่ ทั่วประเทศ ไตรมาส 1 ปี 2563



มูลค่ารวม

↓ **ร้อยละ 19.3**  
จากไตรมาสก่อน

↓ **ร้อยละ 13.0**  
จากไตรมาสเดียวกัน  
ของปีก่อน

#### ส่วนแบ่งตลาด สินเชื่อเพื่อที่อยู่อาศัย บุคคลทั่วไปปล่อยใหม่ในไตรมาส 1 ปี 2563

ธนาคารพาณิชย์  
ทุกแห่งรวมกัน  
**ร้อยละ 51.5**

สถาบันการเงิน  
ของรัฐ  
**ร้อยละ 45.9**

สถาบันอื่นๆ  
**ร้อยละ 2.6**

### สินเชื่อที่อยู่อาศัยบุคคลทั่วไปคงค้าง ทั่วประเทศ ณ สิ้นไตรมาส 1 ปี 2563



มูลค่ารวม

↑ **ร้อยละ 0.5**  
จากไตรมาสก่อน

↑ **ร้อยละ 4.0**  
จากไตรมาสเดียวกัน  
ของปีก่อน

#### ส่วนแบ่งตลาด สินเชื่อเพื่อที่อยู่อาศัย บุคคลทั่วไปคงค้าง ณ สิ้นไตรมาส 1 ปี 2563

ธนาคารพาณิชย์  
ทุกแห่งรวมกัน  
**ร้อยละ 58.9**

สถาบันการเงิน  
ของรัฐ  
**ร้อยละ 39.2**

สถาบันอื่นๆ  
**ร้อยละ 1.8**