

6 ตุลาคม 2565

## สถานการณ์ตลาดที่อยู่อาศัยมือสองทั่วประเทศ ไตรมาส 2 ปี 2565

ศูนย์ข้อมูลสังหาริมทรัพย์ ธนาคารอาคารสงเคราะห์ (REIC) ได้รวบรวมข้อมูลที่อยู่อาศัยมือสองทั่วประเทศ จากการประกาศขายผ่านเว็บไซต์บริษัทภาคเอกชนที่มีปริมาณการประกาศขายเป็นจำนวนมาก และข้อมูลที่อยู่อาศัยมือสองของสถาบันการเงินของรัฐและเอกชน บริษัทบริหารสินทรัพย์ภาครัฐและเอกชน และกรมบังคับคดี ที่ประกาศขายผ่านเว็บไซต์ตลาดนัดบ้านมือสอง (www.taladnudbaan.com) เพื่อให้ได้ข้อมูลอุปทานที่อยู่อาศัยมือสองที่ครอบคลุมในตลาดมากที่สุด

ดร.วิชัย วิรัตกพันธ์ ผู้ตรวจการธนาคาร และรักษาการผู้อำนวยการศูนย์ข้อมูลสังหาริมทรัพย์เปิดเผยว่า ตลาดที่อยู่อาศัยมือสองทั่วประเทศ ในไตรมาส 2 ปี 2565 มีจำนวนหน่วยเฉลี่ยต่อเดือนมากถึง 162,716 หน่วย และมูลค่าเฉลี่ยต่อเดือนมากถึง 995,488 ล้านบาท ซึ่งมีจำนวนหน่วยและมูลค่าที่สุดในช่วง 6 ไตรมาสที่ผ่านมา และมีการเพิ่มขึ้นเมื่อเทียบกับไตรมาสก่อนหน้า (QoQ) ถึง 17.9% โดยมีการเพิ่มมากขึ้นในเกือบทุกประเภทที่อยู่อาศัย

การสำรวจยังพบว่า ประเภทบ้านมือสองที่มีการประกาศขายมากที่สุดได้แก่ บ้านเดี่ยว จำนวน 64,392 หน่วย รองลงมาคือ ห้องชุด จำนวน 49,250 หน่วย และทาวน์เฮ้าส์ จำนวน 42,626 หน่วย ทั้งนี้ประเภทที่มีการขยายตัว QoQ สูงสุดคือ ห้องชุด เพิ่มขึ้นสูงสุดถึง 21.1% รองลงมา คือ อาคารพาณิชย์ เพิ่มขึ้น 19.9% ทาวน์เฮ้าส์ เพิ่มขึ้น 17.1% และบ้านเดี่ยว เพิ่มขึ้นร้อยละ 16.6% แต่บ้านแฝด เพิ่มขึ้นร้อยละ 1.9%

นอกจากนี้ พบว่า บ้านมือสอง ที่ประกาศขายในช่วงไตรมาส 2 ปี 2565 พบว่า ระดับราคาไม่เกิน 1.00 ล้านบาท เป็นระดับราคาที่มีสัดส่วนประกาศขายมากที่สุด รองลงมาเป็นระดับราคา 3.01 – 5.00 ล้านบาท และเป็นระดับราคา 2.01 – 3.00 ล้านบาท ตามลำดับ แต่มีข้อสังเกตว่า ระดับราคาที่มีอัตราการขยายตัวเมื่อเทียบกับไตรมาสก่อนหน้ามากที่สุด 3 อันดับแรก คือ ระดับราคาไม่เกิน 1.00 ล้านบาท มีการเปลี่ยนแปลงเมื่อเทียบกับไตรมาสก่อนหน้า (QoQ) สูงถึง 56.1% รองลงมาคือ ระดับราคา 1.01 – 1.50 ล้านบาท เพิ่มขึ้น 17.7% และ ระดับราคา 1.51 – 2.00 ล้านบาท เพิ่มขึ้น 14.3% ซึ่งสะท้อนให้เห็นว่า บ้านมือสองในระดับราคาไม่เกิน 3 ล้านบาทเป็นกลุ่มที่มีการประกาศขายมากขึ้น ซึ่งอาจเป็นผลจากมาตรการกระตุ้นธุรกิจอสังหาริมทรัพย์ โดยการลดค่าธรรมเนียมการโอนกรรมสิทธิ์และการจดทะเบียนสำหรับที่อยู่อาศัยที่ไม่เกิน 3 ล้านบาท ซึ่งให้สิทธิครอบคลุมมาถึงที่อยู่อาศัยมือสองด้วย และสอดคล้องกับความสามารถของผู้ซื้อลดลง

ดร.วิชัย วิรัตกพันธ์ เผยว่า สำหรับทำเลที่มีการประกาศขายบ้านมือสองมากที่สุด 10 จังหวัดแรก ในไตรมาส 2 ปี 2565 คือ กรุงเทพมหานคร นนทบุรี สมุทรปราการ ภูเก็ต ชลบุรี สุราษฎร์ธานี ปทุมธานี เชียงใหม่ ประจวบคีรีขันธ์ และนครราชสีมา ซึ่งจะเห็นได้ว่าจะอยู่ในจังหวัดขนาดใหญ่ที่มีการพัฒนาบ้านใหม่มากในช่วงที่ผ่านมา ทั้งนี้ กรุงเทพมหานคร จังหวัดเดียวมีสัดส่วนจำนวนหน่วย 38.6% และสัดส่วนมูลค่า 62.2% ของการประกาศขายทั้งหมด ขณะที่อันดับที่ 2 – 10 มีสัดส่วนจำนวนหน่วยและมูลค่าไม่ถึง 10% เมื่อเทียบกับมูลค่าและจำนวนหน่วยทั่วประเทศ แต่ 10 จังหวัดนี้ มีมูลค่ารวมกันมากถึงร้อยละ 90.2 ส่วนจังหวัดที่เหลืออีก 67 จังหวัด มีสัดส่วนมูลค่ารวมกันเพียงร้อยละ 9.8 (มีสัดส่วนจำนวน

หน่วยรวมกันร้อยละ 27.5) อย่างไรก็ตาม จังหวัดที่มีการเปลี่ยนแปลงเมื่อเทียบกับไตรมาสก่อนหน้า (QoQ) ของมูลค่าเฉลี่ยต่อเดือนสูงสุด 3 อันดับแรก คือ ชลบุรี มีอัตราการเปลี่ยนแปลงร้อยละ 20.6 รองลงมาคือ สมุทรปราการ ร้อยละ 9.3 และ กรุงเทพมหานคร 6.6 โดยมีจังหวัดอื่นๆ มีอัตราการเปลี่ยนแปลง ร้อยละ 12.3 ซึ่งแสดงให้เห็นว่าในจังหวัดรองต่าง ๆ ก็มีการเปลี่ยนแปลงมากขึ้นเช่นกัน

ตารางที่ 1 จำนวนหน่วยและมูลค่าเฉลี่ยต่อเดือนของที่อยู่อาศัยมือสองที่ประกาศขาย ทั่วประเทศ

ไตรมาส	หน่วยเฉลี่ย/เดือน	QoQ	มูลค่าเฉลี่ย/เดือน (ลบ.)	QoQ
1Q/64	114,794		749,651	
2Q/64	114,668	-0.1%	818,939	9.2%
3Q/64	129,732	13.1%	862,455	5.3%
4Q/64	145,753	12.3%	990,224	14.8%
1Q/65	137,957	-5.3%	937,992	-5.3%
2Q/65	162,716	17.9%	995,488	6.1%

หมายเหตุ : เป็นข้อมูลเบื้องต้น

รวบรวมและประมวลผลโดย ศูนย์ข้อมูลสังหาริมทรัพย์

ตารางที่ 2 จำนวนหน่วยที่อยู่อาศัยมือสองที่ประกาศขาย เฉลี่ยต่อเดือน ทั่วประเทศ แยกตามประเภทที่อยู่อาศัย

ประเภทที่อยู่อาศัย	จำนวนหน่วยเฉลี่ยต่อเดือน						QoQ จำนวนหน่วยเฉลี่ยต่อเดือน				
	ไตรมาส	ไตรมาส	ไตรมาส	ไตรมาส	ไตรมาส	ไตรมาส	ไตรมาส	ไตรมาส	ไตรมาส	ไตรมาส	ไตรมาส
	1/2564	2/2564	3/2564	4/2564	1/2565	2/2565	2/2564	3/2564	4/2564	1/2565	2/2565
ห้องชุด	36,833	38,523	42,109	46,739	40,660	49,250	4.6%	9.3%	11.0%	-13.0%	21.1%
บ้านเดี่ยว	44,206	42,187	49,086	56,150	55,205	64,392	-4.6%	16.4%	14.4%	-1.7%	16.6%
บ้านแฝด	1,976	1,816	2,169	2,281	2,149	2,191	-8.1%	19.5%	5.1%	-5.8%	1.9%
ทาวน์เฮ้าส์	28,213	28,329	32,613	36,677	36,391	42,626	0.4%	15.1%	12.5%	-0.8%	17.1%
อาคารพาณิชย์	3,566	3,813	3,755	3,905	3,552	4,258	6.9%	-1.5%	4.0%	-9.1%	19.9%
รวม	114,794	114,668	129,732	145,753	137,957	162,716	-0.1%	13.1%	12.3%	-5.3%	17.9%

หมายเหตุ : เป็นข้อมูลเบื้องต้น

รวบรวมและประมวลผลโดย ศูนย์ข้อมูลสังหาริมทรัพย์

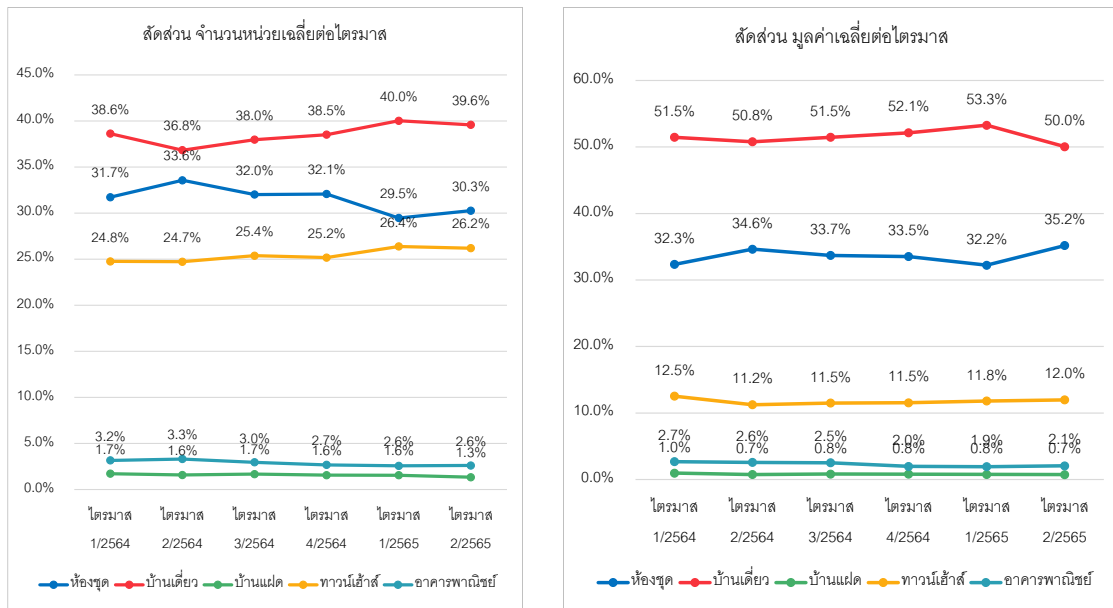
## ตารางที่ 3 มูลค่าที่อยู่อาศัยมือสองที่ประกาศขาย เฉลี่ยต่อเดือน ทั่วประเทศ แยกตามประเภทที่อยู่อาศัย

ประเภทที่อยู่อาศัย	มูลค่าเฉลี่ยต่อเดือน						QoQ มูลค่าเฉลี่ยต่อเดือน				
	ไตรมาส 1/2564	ไตรมาส 2/2564	ไตรมาส 3/2564	ไตรมาส 4/2564	ไตรมาส 1/2565	ไตรมาส 2/2565	ไตรมาส 2/2564	ไตรมาส 3/2564	ไตรมาส 4/2564	ไตรมาส 1/2565	ไตรมาส 2/2565
ห้องชุด	248,933	283,782	296,172	331,760	302,231	350,192	14.0%	4.4%	12.0%	-8.9%	15.9%
บ้านเดี่ยว	383,951	415,815	442,484	516,610	499,671	498,087	8.3%	6.4%	16.8%	-3.3%	-0.3%
บ้านแฝด	6,992	6,135	6,902	8,011	7,186	7,412	-12.2%	12.5%	16.1%	-10.3%	3.1%
ทาวน์เฮ้าส์	90,770	92,063	96,745	114,299	110,753	119,285	1.4%	5.1%	18.1%	-3.1%	7.7%
อาคารพาณิชย์	19,006	21,144	20,153	19,544	18,150	20,511	11.3%	-4.7%	-3.0%	-7.1%	13.0%
รวม	749,651	818,939	862,455	990,224	937,992	995,488	9.2%	5.3%	14.8%	-5.3%	6.1%

หมายเหตุ : เป็นข้อมูลเบื้องต้น

รวบรวมและประมวลผลโดย ศูนย์ข้อมูลสังหาริมทรัพย์

## แผนภูมิที่ 1 สัดส่วนจำนวนหน่วยและมูลค่าที่อยู่อาศัยมือสองที่ประกาศขายเฉลี่ยต่อเดือน ทั่วประเทศ แยกตามประเภทที่อยู่อาศัย



หมายเหตุ : เป็นข้อมูลเบื้องต้น

รวบรวมและประมวลผลโดย ศูนย์ข้อมูลสังหาริมทรัพย์

## ตารางที่ 4 จำนวนหน่วยที่อยู่อาศัยมือสองที่ประกาศขาย เฉลี่ยต่อเดือน ทั่วประเทศ แยกตามระดับราคา

ราคา	จำนวนหน่วยเฉลี่ยต่อเดือน						QoQ จำนวนหน่วยเฉลี่ยต่อเดือน					
	ไตรมาส 1/2564	ไตรมาส 2/2564	ไตรมาส 3/2564	ไตรมาส 4/2564	ไตรมาส 1/2565	ไตรมาส 2/2565	ไตรมาส 2/2564	ไตรมาส 3/2564	ไตรมาส 4/2564	ไตรมาส 1/2565	ไตรมาส 2/2565	
ไม่เกิน 1.00 ลบ.	18,063	15,274	19,308	23,147	21,046	32,854	-15.4%	26.4%	19.9%	-9.1%	56.1%	
1.01 - 1.50 ลบ.	11,625	11,126	14,125	15,311	15,780	18,571	-4.3%	27.0%	8.4%	3.1%	17.7%	
1.51 - 2.00 ลบ.	11,568	11,548	14,561	15,749	15,216	17,399	-0.2%	26.1%	8.2%	-3.4%	14.3%	
2.01 - 3.00 ลบ.	18,251	18,057	21,556	22,925	21,712	24,555	-1.1%	19.4%	6.4%	-5.3%	13.1%	
3.01 - 5.00 ลบ.	20,440	21,099	23,999	25,219	23,295	26,198	3.2%	13.7%	5.1%	-7.6%	12.5%	
5.01 - 7.50 ลบ.	12,631	13,135	11,471	15,245	14,168	15,342	4.0%	-12.7%	32.9%	-7.1%	8.3%	
7.51 - 10.00 ลบ.	6,644	7,043	6,078	7,960	7,432	7,862	6.0%	-13.7%	31.0%	-6.6%	5.8%	
มากกว่า 10.00 ลบ.	15,573	17,386	18,633	20,195	19,309	19,934	11.6%	7.2%	8.4%	-4.4%	3.2%	
<b>รวม</b>	<b>114,794</b>	<b>114,668</b>	<b>129,732</b>	<b>145,753</b>	<b>137,957</b>	<b>162,716</b>	<b>-0.1%</b>	<b>13.1%</b>	<b>12.3%</b>	<b>-5.3%</b>	<b>17.9%</b>	

หมายเหตุ : เป็นข้อมูลเบื้องต้น

รวบรวมและประมวลผลโดย ศูนย์ข้อมูลสังหาริมทรัพย์

## ตารางที่ 5 มูลค่าที่อยู่อาศัยมือสองที่ประกาศขาย เฉลี่ยต่อเดือน ทั่วประเทศ แยกตามระดับราคา

ราคา	มูลค่าเฉลี่ยต่อเดือน						QoQ มูลค่าเฉลี่ยต่อเดือน					
	ไตรมาส 1/2564	ไตรมาส 2/2564	ไตรมาส 3/2564	ไตรมาส 4/2564	ไตรมาส 1/2565	ไตรมาส 2/2565	ไตรมาส 2/2564	ไตรมาส 3/2564	ไตรมาส 4/2564	ไตรมาส 1/2565	ไตรมาส 2/2565	
ไม่เกิน 1.00 ลบ.	10,462	8,767	11,233	13,488	13,169	18,691	-16.2%	28.1%	20.1%	-2.4%	41.9%	
1.01 - 1.50 ลบ.	14,859	14,257	18,076	19,512	20,065	23,539	-4.0%	26.8%	7.9%	2.8%	17.3%	
1.51 - 2.00 ลบ.	20,481	20,442	25,774	27,850	26,863	30,671	-0.2%	26.1%	8.1%	-3.5%	14.2%	
2.01 - 3.00 ลบ.	46,103	45,645	54,447	57,790	54,691	61,786	-1.0%	19.3%	6.1%	-5.4%	13.0%	
3.01 - 5.00 ลบ.	80,908	83,427	94,845	99,621	91,884	103,233	3.1%	13.7%	5.0%	-7.8%	12.4%	
5.01 - 7.50 ลบ.	77,959	81,164	70,876	94,213	87,667	94,851	4.1%	-12.7%	32.9%	-6.9%	8.2%	
7.51 - 10.00 ลบ.	58,174	61,589	53,137	69,509	64,949	68,716	5.9%	-13.7%	30.8%	-6.6%	5.8%	
มากกว่า 10.00 ลบ.	440,705	503,647	534,067	608,240	578,704	594,002	14.3%	6.0%	13.9%	-4.9%	2.6%	
<b>รวม</b>	<b>749,651</b>	<b>818,939</b>	<b>862,455</b>	<b>990,224</b>	<b>937,992</b>	<b>995,488</b>	<b>9.2%</b>	<b>5.3%</b>	<b>14.8%</b>	<b>-5.3%</b>	<b>6.1%</b>	

หมายเหตุ : เป็นข้อมูลเบื้องต้น

รวบรวมและประมวลผลโดย ศูนย์ข้อมูลสังหาริมทรัพย์

## ตารางที่ 6 สัดส่วนจำนวนหน่วยและมูลค่าที่อยู่อาศัยมือสองที่ประกาศขาย เฉลี่ยต่อเดือน ทั่วประเทศ แยกตามระดับราคา

ราคา	สัดส่วน จำนวนหน่วยเฉลี่ยต่อเดือน						สัดส่วน มูลค่าเฉลี่ยต่อเดือน					
	ไตรมาส	ไตรมาส	ไตรมาส	ไตรมาส	ไตรมาส	ไตรมาส	ไตรมาส	ไตรมาส	ไตรมาส	ไตรมาส	ไตรมาส	
	1/2564	2/2564	3/2564	4/2564	1/2565	2/2565	1/2564	2/2564	3/2564	4/2564	1/2565	2/2565
ไม่เกิน 1.00 ลบ.	15.9%	13.3%	15.3%	15.9%	15.1%	20.2%	1.5%	1.1%	1.4%	1.4%	1.4%	1.9%
1.01 - 1.50 ลบ.	10.2%	9.7%	11.1%	10.5%	11.4%	11.4%	2.1%	1.7%	2.2%	2.0%	2.1%	2.4%
1.51 - 2.00 ลบ.	10.1%	10.1%	11.3%	10.8%	11.0%	10.7%	2.8%	2.5%	3.1%	2.8%	2.9%	3.1%
2.01 - 3.00 ลบ.	15.9%	15.7%	16.7%	15.7%	15.8%	15.1%	6.3%	5.6%	6.6%	5.8%	5.8%	6.2%
3.01 - 5.00 ลบ.	17.8%	18.4%	18.6%	17.3%	16.9%	16.1%	11.0%	10.2%	11.4%	10.1%	9.8%	10.4%
5.01 - 7.50 ลบ.	10.9%	11.5%	8.3%	10.5%	10.3%	9.4%	10.5%	9.9%	7.5%	9.5%	9.4%	9.5%
7.51 - 10.00 ลบ.	5.7%	6.1%	4.4%	5.5%	5.4%	4.8%	7.8%	7.5%	5.6%	7.0%	6.9%	6.9%
มากกว่า 10.00 ลบ.	13.4%	15.2%	14.3%	13.8%	14.0%	12.3%	58.0%	61.5%	62.2%	61.4%	61.7%	59.7%
<b>รวม</b>	<b>100.0%</b>	<b>100.0%</b>	<b>100.0%</b>	<b>100.0%</b>	<b>100.0%</b>	<b>100.0%</b>	<b>100.0%</b>	<b>100.0%</b>	<b>100.0%</b>	<b>100.0%</b>	<b>100.0%</b>	<b>100.0%</b>

หมายเหตุ : เป็นข้อมูลเบื้องต้น

รวบรวมและประมวลผลโดย ศูนย์ข้อมูลสังหาริมทรัพย์

ตารางที่ 7 จังหวัดที่มีมูลค่าที่อยู่อาศัยมือสองประกาศขายเฉลี่ยต่อเดือนสูงสุด 10 อันดับแรกในไตรมาส 2 ปี 2565

อันดับ	จังหวัด	จำนวนหน่วยเฉลี่ยต่อเดือน						มูลค่าเฉลี่ยต่อเดือน					
		ไตรมาส 1/2564	ไตรมาส 2/2564	ไตรมาส 3/2564	ไตรมาส 4/2564	ไตรมาส 1/2565	ไตรมาส 2/2565	ไตรมาส 1/2564	ไตรมาส 2/2564	ไตรมาส 3/2564	ไตรมาส 4/2564	ไตรมาส 1/2565	ไตรมาส 2/2565
		1	กรุงเทพมหานคร	47,558	48,331	51,835	60,269	54,627	62,783	459,224	482,117	506,346	616,614
2	นนทบุรี	8,867	8,401	9,675	10,338	10,404	11,239	41,907	39,178	43,300	48,190	49,439	51,456
3	สมุทรปราการ	6,934	7,135	7,805	9,558	9,007	10,006	28,111	29,360	32,106	42,225	41,405	45,254
4	ภูเก็ต	2,369	3,353	3,041	3,009	2,451	3,001	34,609	61,741	55,982	51,005	39,047	38,754
5	ชลบุรี	5,902	6,861	8,008	7,107	7,237	8,220	32,328	39,684	44,315	35,229	34,892	42,090
6	สุราษฎร์ธานี	1,281	1,472	1,555	2,146	2,258	2,771	11,168	15,351	13,197	22,947	25,683	22,703
7	ปทุมธานี	7,728	7,601	8,546	8,692	8,089	9,399	22,897	21,483	24,926	26,241	24,889	25,594
8	เชียงใหม่	4,719	4,846	6,059	6,138	4,711	5,321	25,992	27,979	31,155	31,349	23,689	24,760
9	ประจวบคีรีขันธ์	2,268	2,973	2,103	2,406	2,566	2,593	17,747	26,451	17,202	18,546	21,952	19,842
10	นครราชสีมา	1,850	1,548	2,231	2,176	2,403	2,622	6,320	5,390	7,148	7,291	8,707	7,826
	จังหวัดอื่นๆ	25,319	22,145	28,873	33,912	34,205	44,761	69,349	70,206	86,777	90,588	87,228	97,996
	รวม	114,794	114,668	129,732	145,753	137,957	162,716	749,651	818,939	862,455	990,224	937,992	995,488

หมายเหตุ : เป็นข้อมูลเบื้องต้น

รวบรวมและประมวลผลโดย ศูนย์ข้อมูลสังหาริมทรัพย์

ตารางที่ 8 สัดส่วนจำนวนหน่วยและมูลค่าเฉลี่ยต่อเดือนของ 10 จังหวัดแรกที่มีมูลค่าสูงสุดในไตรมาส 2 ปี 2565

อันดับ	จังหวัด	จำนวนหน่วยเฉลี่ยต่อเดือน						มูลค่าเฉลี่ยต่อเดือน					
		ไตรมาส 1/2564	ไตรมาส 2/2564	ไตรมาส 3/2564	ไตรมาส 4/2564	ไตรมาส 1/2565	ไตรมาส 2/2565	ไตรมาส 1/2564	ไตรมาส 2/2564	ไตรมาส 3/2564	ไตรมาส 4/2564	ไตรมาส 1/2565	ไตรมาส 2/2565
		1	กรุงเทพมหานคร	41.4%	42.1%	40.0%	41.3%	39.6%	38.6%	61.3%	58.9%	58.7%	62.3%
2	นนทบุรี	7.7%	7.3%	7.5%	7.1%	7.5%	6.9%	5.6%	4.8%	5.0%	4.9%	5.3%	5.2%
3	สมุทรปราการ	6.0%	6.2%	6.0%	6.6%	6.5%	6.1%	3.7%	3.6%	3.7%	4.3%	4.4%	4.5%
4	ภูเก็ต	2.1%	2.9%	2.3%	2.1%	1.8%	1.8%	4.6%	7.5%	6.5%	5.2%	4.2%	3.9%
5	ชลบุรี	5.1%	6.0%	6.2%	4.9%	5.2%	5.1%	4.3%	4.8%	5.1%	3.6%	3.7%	4.2%
6	สุราษฎร์ธานี	1.1%	1.3%	1.2%	1.5%	1.6%	1.7%	1.5%	1.9%	1.5%	2.3%	2.7%	2.3%
7	ปทุมธานี	6.7%	6.6%	6.6%	6.0%	5.9%	5.8%	3.1%	2.6%	2.9%	2.7%	2.7%	2.6%
8	เชียงใหม่	4.1%	4.2%	4.7%	4.2%	3.4%	3.3%	3.5%	3.4%	3.6%	3.2%	2.5%	2.5%
9	ประจวบคีรีขันธ์	2.0%	2.6%	1.6%	1.7%	1.9%	1.6%	2.4%	3.2%	2.0%	1.9%	2.3%	2.0%
10	นครราชสีมา	1.6%	1.4%	1.7%	1.5%	1.7%	1.6%	0.8%	0.7%	0.8%	0.7%	0.9%	0.8%
	จังหวัดอื่นๆ	22.1%	19.3%	22.3%	23.3%	24.8%	27.5%	9.3%	8.6%	10.1%	9.1%	9.3%	9.8%
	รวม	100.0%	100.0%	100.0%	100.0%	100.0%	100.0%	100.0%	100.0%	100.0%	100.0%	100.0%	100.0%

หมายเหตุ : เป็นข้อมูลเบื้องต้น

รวบรวมและประมวลผลโดย ศูนย์ข้อมูลสังหาริมทรัพย์

ตารางที่ 9 อัตราขยายตัว (QoQ) 10 จังหวัดที่มีมูลค่าที่อยู่อาศัยมือสองประกาศขายเฉลี่ยต่อเดือนสูงสุด  
 ในไตรมาส 2 ปี 2565

อันดับ	จังหวัด	จำนวนหน่วยเฉลี่ยต่อเดือน					มูลค่าเฉลี่ยต่อเดือน				
		ไตรมาส	ไตรมาส	ไตรมาส	ไตรมาส	ไตรมาส	ไตรมาส	ไตรมาส	ไตรมาส	ไตรมาส	ไตรมาส
		2/2564	3/2564	4/2564	1/2565	2/2565	2/2564	3/2564	4/2564	1/2565	2/2565
1	กรุงเทพมหานคร	1.6%	7.3%	16.3%	-9.4%	14.9%	5.0%	5.0%	21.8%	-5.8%	6.6%
2	นนทบุรี	-5.3%	15.2%	6.9%	0.6%	8.0%	-6.5%	10.5%	11.3%	2.6%	4.1%
3	สมุทรปราการ	2.9%	9.4%	22.5%	-5.8%	11.1%	4.4%	9.4%	31.5%	-1.9%	9.3%
4	ภูเก็ต	41.5%	-9.3%	-1.1%	-18.6%	22.4%	78.4%	-9.3%	-8.9%	-23.4%	-0.8%
5	ชลบุรี	16.3%	16.7%	-11.3%	1.8%	13.6%	22.8%	11.7%	-20.5%	-1.0%	20.6%
6	สุราษฎร์ธานี	14.9%	5.6%	38.0%	5.2%	22.7%	37.5%	-14.0%	73.9%	11.9%	-11.6%
7	ปทุมธานี	-1.6%	12.4%	1.7%	-6.9%	16.2%	-6.2%	16.0%	5.3%	-5.2%	2.8%
8	เชียงใหม่	2.7%	25.0%	1.3%	-23.2%	12.9%	7.6%	11.4%	0.6%	-24.4%	4.5%
9	ประจวบคีรีขันธ์	31.1%	-29.3%	14.4%	6.6%	1.0%	49.0%	-35.0%	7.8%	18.4%	-9.6%
10	นครราชสีมา	-16.3%	44.1%	-2.5%	10.4%	9.1%	-14.7%	32.6%	2.0%	19.4%	-10.1%
	จังหวัดอื่นๆ	-12.5%	30.4%	17.5%	0.9%	30.9%	1.2%	23.6%	4.4%	-3.7%	12.3%
	รวม	-0.1%	13.1%	12.3%	-5.3%	17.9%	9.2%	5.3%	14.8%	-5.3%	6.1%

หมายเหตุ : เป็นข้อมูลเบื้องต้น

รวบรวมและประมวลผลโดย ศูนย์ข้อมูลสังหาริมทรัพย์

#### คำสงวนลิขสิทธิ์

การนำข้อมูลที่ปรากฏในรายงานฉบับนี้ไปใช้งาน หรือเผยแพร่ต่อ ไม่ว่าแต่เพียงบางส่วนหรือทั้งหมด  
 กรุณาอ้างอิง "ศูนย์ข้อมูลสังหาริมทรัพย์" เป็นแหล่งที่มาของข้อมูลด้วย

#### ข้อความจำกัดความรับผิดชอบ

ข้อมูลสถิติ ข้อเขียนใด ๆ ที่ปรากฏในรายงานฉบับนี้ ศูนย์ข้อมูลสังหาริมทรัพย์ได้รับมาจากแหล่งข้อมูลที่เชื่อถือได้หรือจากการประมวลผลที่เชื่อถือได้ ศูนย์ข้อมูลสังหาริมทรัพย์ได้ตรวจสอบจนมั่นใจในระดับหนึ่ง  
 แล้ว แต่ศูนย์ข้อมูลสังหาริมทรัพย์ไม่สามารถยืนยันความถูกต้องหรือความเป็นจริง และไม่อาจรับผิดชอบต่อความเสียหายที่เกิดขึ้น  
 ไม่ว่าในกรณีใด ๆ จากการใช้ข้อมูล ผู้นำข้อมูลไปใช้พึงใช้วิจารณญาณ และตรวจสอบตามความเหมาะสม