

ที่อยู่อาศัยสร้างเสร็จจดทะเบียนใหม่ ในเขตกรุงเทพฯ - ปริมณฑล

มกราคม – กรกฎาคม ปี 2553

ศูนย์ข้อมูลอสังหาริมทรัพย์ ธนาคารอาคารสงเคราะห์ เปิดเผยข้อมูลที่อยู่อาศัยสร้างเสร็จจดทะเบียนใหม่ทั่วกรุงเทพฯ และ 5 จังหวัดปริมณฑล (นนทบุรี ปทุมธานี สมุทรปราการ สมุทรสาคร นครปฐม) ในช่วงมกราคม – กรกฎาคม ปี 2553 (7 เดือนแรกของปี 2553) พบว่ามีจำนวนประมาณ 53,900 หน่วย เพิ่มขึ้นร้อยละ 9 จากช่วงเดียวกันของปีก่อน แบ่งออกเป็นที่อยู่อาศัยสร้างเสร็จจดทะเบียนในเขตกรุงเทพฯ ประมาณ 28,300 หน่วย เพิ่มขึ้นร้อยละ 7 จากช่วงเดียวกันของปีก่อน และในเขตปริมณฑลมีจำนวนประมาณ 25,600 หน่วย เพิ่มขึ้นร้อยละ 12 จากช่วงเดียวกันของปีก่อน

นายสัมมา คีตสิน ผู้อำนวยการศูนย์ข้อมูลอสังหาริมทรัพย์ เปิดเผยว่าในจำนวนที่อยู่อาศัยสร้างเสร็จจดทะเบียนทั้งหมดนั้น แบ่งเป็นอาคารชุด จำนวนประมาณ 26,200 หน่วย (คิดเป็นร้อยละ 48) เพิ่มขึ้นร้อยละ 6 จากช่วงเดียวกันของปีก่อน ในจำนวนนี้เป็นอาคารชุดเอื้ออาทรประมาณ 8,950 หน่วย บ้านเดี่ยวจำนวน 17,550 หน่วย (คิดเป็นร้อยละ 33) เพิ่มขึ้นร้อยละ 3 ทาวน์เฮาส์จำนวน 8,500 หน่วย (คิดเป็นร้อยละ 16) เพิ่มขึ้นร้อยละ 67 อาคารพาณิชย์จำนวน 1,050 หน่วย (คิดเป็นร้อยละ 2) ลดลงร้อยละ 37 และบ้านแฝดจำนวน 600 หน่วย (คิดเป็นร้อยละ 1) ลดลงร้อยละ 20 จากช่วงเดียวกันของปีก่อน

5 เขตที่มีที่อยู่อาศัยแนวราบสร้างเสร็จจดทะเบียนมากที่สุดในช่วง 7 เดือนแรกของปี 2553 นั้นอยู่ในเขตปริมณฑลทั้งหมด คืออำเภอบางใหญ่ จ.นนทบุรี อำเภอเมืองสมุทรปราการ อำเภอเมืองสมุทรสาคร อำเภอบางบัวทอง จ.นนทบุรี และอำเภอเมืองนนทบุรี ตามลำดับ

สำหรับ 5 เขตที่มีห้องชุดคอนโดมิเนียมสร้างเสร็จจดทะเบียนมากที่สุดในช่วง 7 เดือนแรกของปี 2553 คือ เขตพระโขนง เขตบางขุนเทียน เขตห้วยขวาง เขตคลองสาน และเขตคลองเตย ตามลำดับ โดย

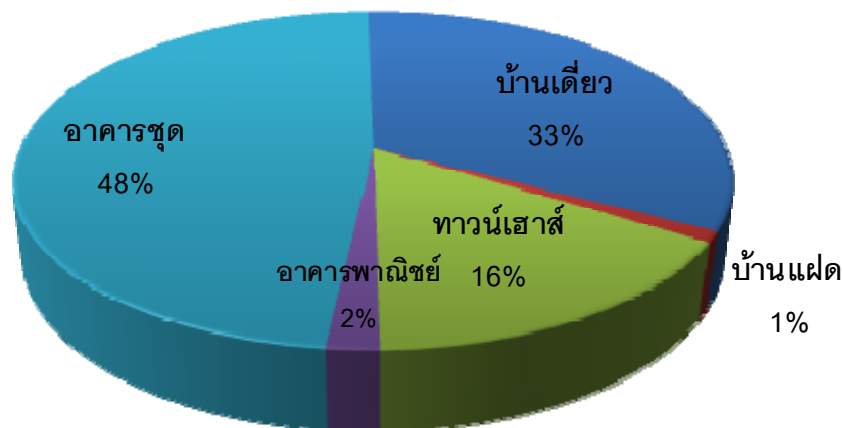
โครงการอาคารชุดในเขตบางขุนเทียนมีเพียงโครงการเดียว ซึ่งเป็นโครงการขนาดใหญ่จากผู้ประกอบการในตลาดหลักทรัพย์

จากห้องชุดคอนโดมิเนียมสร้างเสร็จจดทะเบียนใหม่ทั้งหมด แบ่งออกเป็นหน่วยที่สร้างจากผู้ประกอบการในตลาดหลักทรัพย์ (Listed Developers) ประมาณร้อยละ 23 เป็นหน่วยจากผู้ประกอบการนอกตลาดหลักทรัพย์ประมาณร้อยละ 43 และที่เหลือเป็นหน่วยจากการเคหะแห่งชาติ หรือโครงการเอื้ออาทร ประมาณร้อยละ 34

เมื่อพิจารณาเฉพาะเดือนกรกฎาคมพบว่า มีที่อยู่อาศัยสร้างเสร็จจดทะเบียนในเขตกรุงเทพฯ และปริมณฑล ประมาณ 5,200 หน่วย ลดลงร้อยละ 7 จากเดือนมิถุนายน โดยแบ่งเป็นที่อยู่อาศัยสร้างเสร็จจดทะเบียนในเขตกรุงเทพฯ ประมาณ 1,650 หน่วย ลดลงร้อยละ 46 จากเดือนมิถุนายน สำหรับที่อยู่อาศัยสร้างเสร็จจดทะเบียนในเขตจังหวัดปริมณฑล มีจำนวนประมาณ 3,550 หน่วย เพิ่มขึ้นร้อยละ 38 จากเดือนมิถุนายน

อนึ่ง ศูนย์ข้อมูลฯได้ทำการปรับปรุงข้อมูลที่อยู่อาศัยสร้างเสร็จจดทะเบียนย้อนไปถึงปี 2542 โดยเฉพาะในปี 2552 ได้ปรับปรุงตัวเลขจาก 90,971 เป็น 94,977 หน่วย

สัดส่วนที่อยู่อาศัยประเภทต่างๆ มกราคม – กรกฎาคม ปี 2553



ที่อยู่อาศัยสร้างเสร็จจดทะเบียน มกราคม – กรกฎาคม ปี 2553

เขตพื้นที่	บ้านเดี่ยว	บ้านแฝด	ทาวน์เฮ้าส์	อาคารพาณิชย์	รวมแนวราบ	อาคารชุด	รวม
กรุงเทพฯ	8,247	350	3,308	441	12,346	15,977	28,323
5 จังหวัดปริมณฑล	9,321	255	5,221	609	15,406	10,220	25,626
กรุงเทพฯ - ปริมณฑล	17,568	605	8,529	1,050	27,752	26,197	53,949

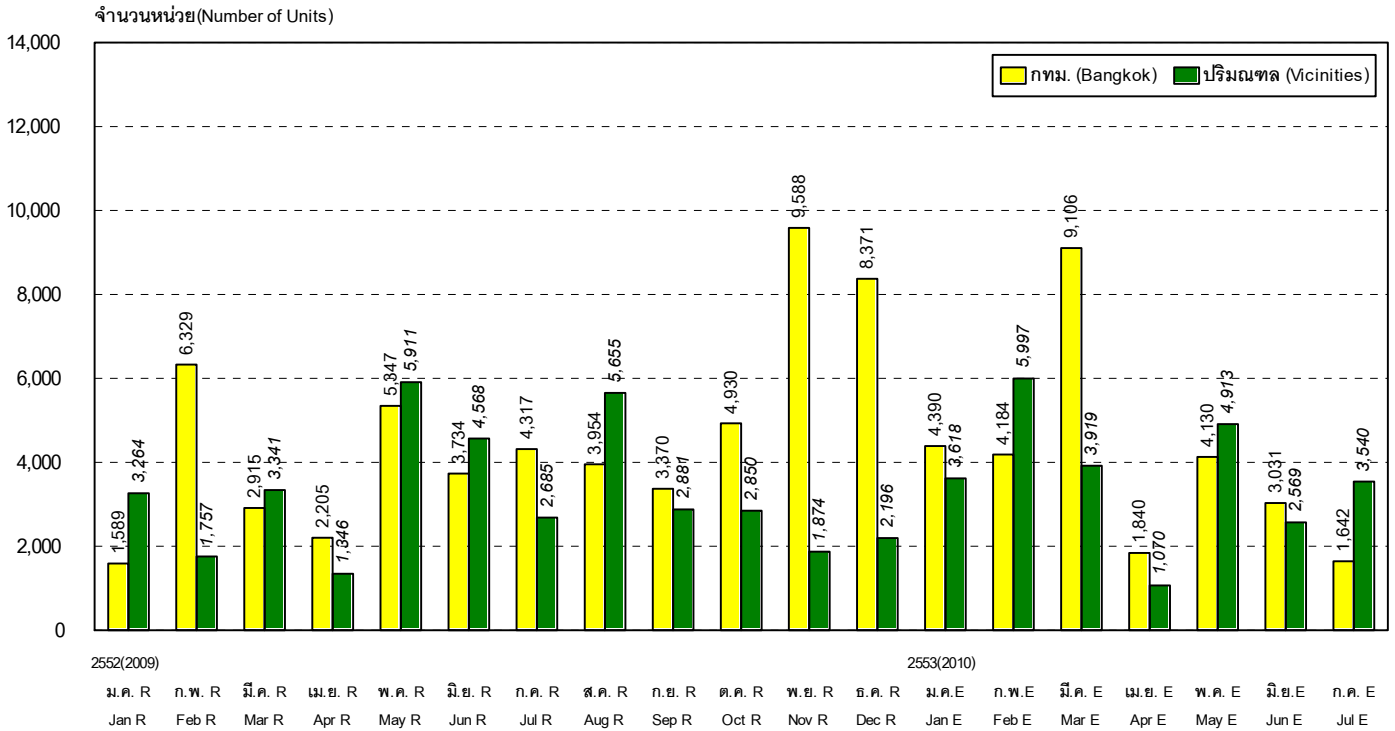
หมายเหตุ: 5 จังหวัดปริมณฑลหมายถึง นนทบุรี ปทุมธานี สมุทรปราการ สมุทรสาคร และนครปฐม

ข้อความจำกัดความรับผิดชอบ

ข้อมูลสถิติ ข้อเขียนใด ๆ ที่ปรากฏในรายงานผลการสำรวจฉบับนี้ ศูนย์ข้อมูลอสังหาริมทรัพย์ได้รับมาจากแหล่งข้อมูลที่เชื่อถือได้หรือจากการประมวลผลที่เชื่อถือได้ ศูนย์ข้อมูลอสังหาริมทรัพย์ได้ตรวจสอบจนมั่นใจในระดับหนึ่งแล้ว แต่ศูนย์ข้อมูลอสังหาริมทรัพย์ไม่สามารถยืนยันความถูกต้องหรือความเป็นจริง และไม่อาจรับผิดชอบต่อความเสียหายที่เกิดขึ้นไม่ว่าในกรณีใด ๆ จากการใช้ข้อมูล ผู้นำข้อมูลไปใช้พึงใช้วิจารณญาณ และตรวจสอบตามความเหมาะสม

แผนภูมิที่ 1 ที่อยู่อาศัยสร้างเสร็จจดทะเบียนในเขต กทม.-ปริมณฑล แสดงจำนวนหน่วยทั้งหมด รายเดือน

Newly Completed and Registered Housing Units in Bangkok and Vicinities : Showing Total Number of Units, By Month



2552(2009)

2553(2010)

หมายเหตุ :

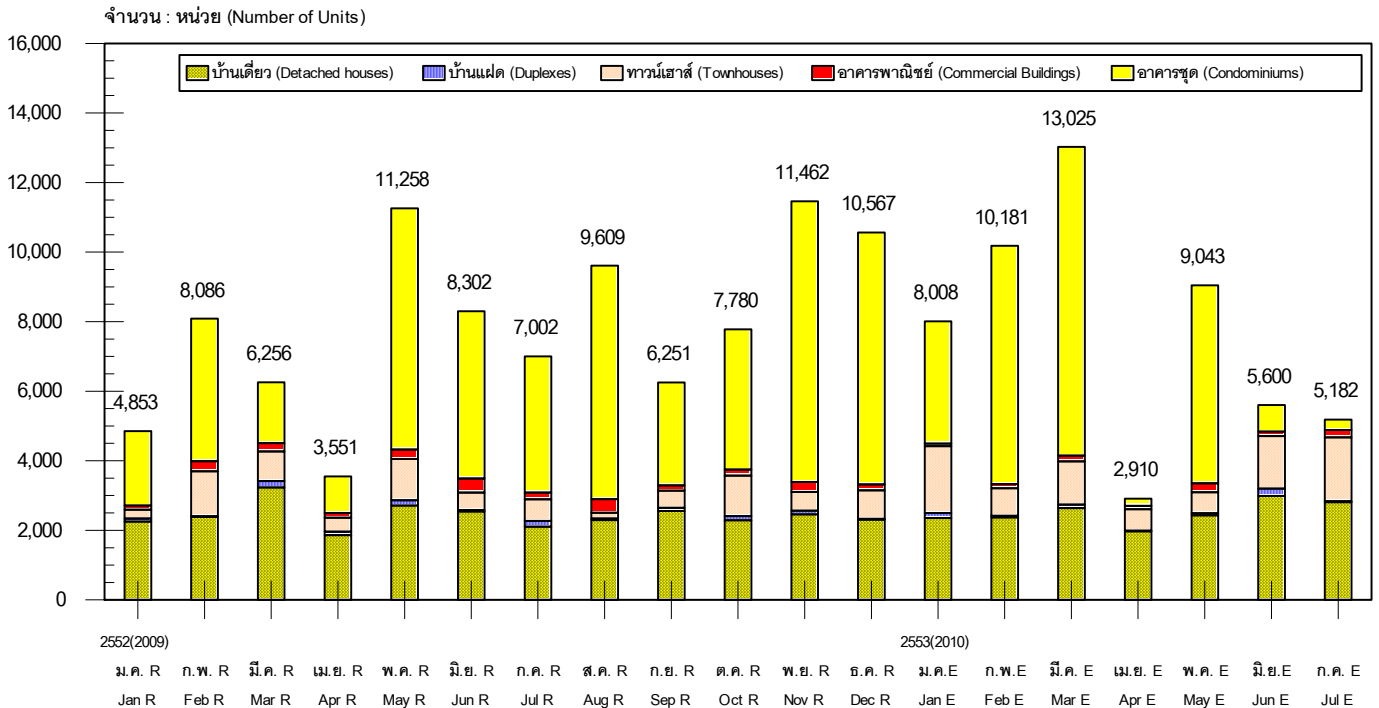
- E หมายถึง ประมาณการโดยศูนย์ข้อมูลอสังหาริมทรัพย์
 - R (revised) หมายถึง ตัวเลขแก้ไข และเป็นข้อมูลที่ครบ 100% แล้ว
- ที่มา : สำนักงานเขตในกรุงเทพมหานคร, เทศบาลและสำนักงานจังหวัดในปริมณฑล, กรมที่ดิน
รวบรวมและประมวลผลโดยศูนย์ข้อมูลอสังหาริมทรัพย์

Remarks:

- E means estimated by Real Estate Information Center.
 - R means revised
- Sources (1) Bangkok District Offices (2) Municipal and Provincial Offices in Surrounding Provinces (3) Department of Lands
Compiled By: Real Estate Information Center

แผนภูมิที่ 2 ที่อยู่อาศัยสร้างเสร็จจดทะเบียนในเขต กทม.-ปริมณฑล แสดงจำนวนหน่วยแยกตามประเภทที่อยู่อาศัย รายเดือน

Newly Completed and Registered Housing Units in Bangkok and Vicinities : Showing Number of Units, Categorized by Housing Types, By Month



2552(2009)

2553(2010)

หมายเหตุ :

- E หมายถึง ประมาณการโดยศูนย์ข้อมูลอสังหาริมทรัพย์
 - R (revised) หมายถึง ตัวเลขแก้ไข และเป็นข้อมูลที่ครบ 100% แล้ว
- ที่มา : สำนักงานเขตในกรุงเทพมหานคร, เทศบาลและสำนักงานจังหวัดในปริมณฑล, กรมที่ดิน
รวบรวมและประมวลผลโดยศูนย์ข้อมูลอสังหาริมทรัพย์

Remarks:

- E means estimated by Real Estate Information Center.
 - R means revised
- Sources (1) Bangkok District Offices (2) Municipal and Provincial Offices in Surrounding Provinces (3) Department of Lands
Compiled By: Real Estate Information Center